



MINISTERUL JUSTIȚIEI

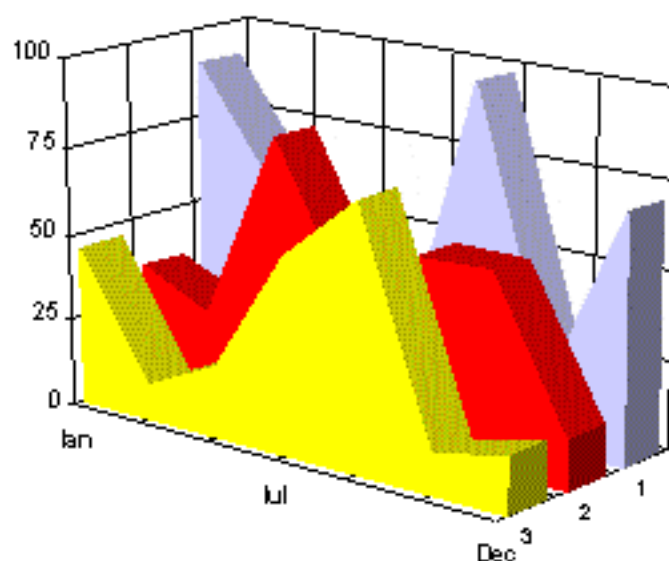
OFICIUL NAȚIONAL AL REGISTRULUI COMERȚULUI

București, Bd. Octavian Goga nr. 2, sector 3; Telefon: 320.60.13; Fax: 320.58.29; Website: www.onrc.ro; E-mail: onrc@onrc.ro

SOCIETĂȚI COMERCIALE CU PARTICIPARE STRĂINĂ LA CAPITAL

SINTEZA STATISTICĂ

A DATELOR DIN REGISTRUL CENTRAL AL COMERȚULUI
- la 30 Aprilie 2003 - date provizorii -



MINISTERUL JUSTIȚIEI
OFICIUL NAȚIONAL AL REGISTRULUI
COMERȚULUI

- Operațiunile de înmatriculare a societăților comerciale, de mențiuni și radieri se efectuează în temeiul Legii nr.26/1990, republicată, Legii nr 31/1990, republicată, OUG nr.76/2001 republicată și a Normelor metodologice nr.P/608/1998.

- Prezenta lucrare reflectă evoluția operațiunilor privind societățile comerciale cu participare străină la capital la Oficiul Registrului Comerțului de pe lângă Tribunalul București și la Oficiile Registrului Comerțului de pe lângă tribunalele județene.

- Informațiile din Registrul Central al Comerțului se referă la operațiunile pentru care legea prevede obligația de a fi înregistrate în registrele comerțului ținute de cele 42 de oficii ale registrului comerțului de pe lângă tribunale.

• **Reproducerea** conținutului acestei publicații, integrală sau parțială, în forma originală sau modificată, precum și stocarea într-un sistem de regăsire sau transmiterea sub orice formă și prin orice mijloace sunt interzise fără autorizarea scrisă a Ministerului Justiției – Oficiul Național al Registrului Comerțului.

• **Utilizarea** conținutului acestei publicații, cu titlu explicativ sau justificativ, în articole, studii, cărți este autorizată numai cu indicarea clară și precisă a sursei.

Tipărit: Mai 2003

CUPRINS

	Pag
1 Precizări	1
2 Prezentare generală	3
3.1 Tabele și reprezentări grafice statistice - date aferente lunii aprilie 2003	7
Tabel nr.1 - Numărul societăților comerciale cu participare străină la capital și capitalul social subscris, sold existent la 30 aprilie 2003	7
Grafic nr. 1 – Structura soldului numărului de societăți	7
Grafic nr. 2 – Structura investiției exprimată în echivalent valută	7
Tabel nr.2 – Clasamentul pe țări de rezidență a investitorilor în societăți comerciale cu participare străină la capitalul social, sold existent la 30 aprilie 2003	8
Grafic nr. 3 – Structura pe domenii de activitate a numărului de societăți comerciale cu participare străină la capitalul social, înmatriculate în perioada 1991 – aprilie 2003	9
Grafic nr. 4 – Structura pe domenii de activitate a valorii capitalului social subscris de societățile comerciale cu participare străină la capital, în perioada 1991 – aprilie 2003	9
Tabel nr. 3 - Numărul societăților comerciale cu participare străină la capital și valoarea capitalului social subscris, sold existent la sfârșitul fiecărei luni din anul 2003	10
Grafic nr. 5 – Evoluția soldului numărului de societăți	10
Grafic nr. 6 – Evoluția soldului investițiilor	10
Tabel nr. 4 – Societăți comerciale noi cu participare străină la capital și capitalul social subscris, în perioada ianuarie-aprilie 2002 și 2003	11
Grafic nr. 7 – Dinamica numărului de societăți noi cu participare străină la capital în perioada ianuarie-aprilie 2002 și 2003	11
Grafic nr. 8 – Dinamica valorii capitalului social subscris în societăți noi, în perioada ianuarie-aprilie a anilor 2002 și 2003	11
Tabel nr. 5 – Înmatriculări de societăți comerciale cu participare străină la capitalul social, în luna aprilie 2003	12
Tabel nr. 6 – Mențiuni de majorare a capitalului social, în societățile comerciale cu participare străină în luna aprilie 2003	13
Tabel nr. 7 – Radieri de societăți comerciale cu participare străină la capital, din registrul comerțului, în luna aprilie 2003	14
Tabel nr. 8 – Mențiuni de cesiune de capital social în societăți comerciale cu participare străină, în luna aprilie 2003	15
Tabel nr. 9 – Înmatriculări de societăți comerciale cu participare străină la capitalul social, pe regiuni de dezvoltare economică, în luna aprilie 2003	16
Tabel nr. 10 – Mențiuni de majorare a capitalului social, la societăți comerciale cu participare străină, pe regiuni de dezvoltare economică, în luna aprilie 2003	16
Tabel nr. 11 – Radieri de societăți comerciale cu participare străină, pe regiuni de dezvoltare economică, în luna aprilie 2003	16
Tabel nr. 12 – Înmatriculări de societăți comerciale cu participare străină la capitalul social, pe continente, în raport de rezidența investitorului, în luna aprilie 2003	17

Tabel nr. 13 – Mențiuni de majorare a capitalului social la societăți comerciale cu participare străină, pe continente, în raport de rezidența investitorului, în luna aprilie 2003	17
Tabel nr. 14 – Radieri de societăți comerciale cu participare străină, pe continente, în raport de rezidența investitorului, în luna aprilie 2003	17
Tabel nr. 15 – Înmatriculări de societăți comerciale cu participare străină la capitalul social, pe grupări economice de țări, în raport de rezidența investitorului, în luna aprilie 2003	18
Tabel nr. 16 – Mențiuni de majorare a capitalului social la societăți comerciale cu participare străină, pe grupări economice de țări, în raport de rezidența investitorului, în luna aprilie 2003	18
Tabel nr. 17 – Radieri de societăți comerciale cu participare străină, pe grupări economice de țări, în raport de rezidența investitorului, în luna aprilie 2003	18
Tabel nr. 18 – Clasamentul pe țări de rezidență a investitorilor în societăți comerciale cu participare străină la capitalul social, înmatriculate în luna aprilie 2003	19
Tabel nr. 19 – Clasamentul pe țări de rezidență a investitorilor după valoarea capitalului social înregistrat prin mențiuni de majorare a capitalului, în luna aprilie 2003	20
Tabel nr. 20 – Clasamentul primelor 40 de societăți comerciale după participarea străină la capitalul social total subscris, în echivalent valută, în luna aprilie 2003	21
3.2 Date aferente perioadei 1991-2002	22
Tabel nr. 21 – Numărul societăților comerciale cu participare străină la capital și valoarea capitalului social subscris, în perioada 1991- 2002	22
Grafic nr. 9 – Evoluția numărului de societăți în perioada 1991 – 2002	22
Grafic nr. 10 – Evoluția investiției în perioada 1991 – 2002	22
Tabel nr. 22 - Societăți comerciale cu participare străină la capital și valoarea capitalului social total subscris, în perioada 1991 – 2002	23
Tabel nr. 23 – Societăți comerciale cu participare străină la capital și valoarea capitalului social total subscris, pe regiuni de dezvoltare economică, în perioada 1991 – 2002	24
Tabel nr. 24 – Societăți comerciale cu participare străină la capital și valoarea capitalului social total subscris, pe continente, în perioada 1991 – 2002	24
Tabel nr. 25 – Societăți comerciale cu participare străină la capital și valoarea capitalului social total subscris, pe grupări economice, în perioada 1991 – 2002	24
Grafic nr. 11 – Structura de domenii de activitate a numărului de societăți comerciale cu participare străină la capitalul social, înregistrate în perioada 1991 – 2002	25
Grafic nr. 12– Structura pe domenii de activitate a capitalului social total subscris de societățile comerciale cu participare străină la capital, în perioada 1991 – 2002	25
Tabel nr. 26 – Clasamentul țărilor după participarea străină la capitalul social total subscris, în perioada 1991 – 2002	26

Precizări

• **Prin societate comercială cu participare străină la capitalul social** se înțelege societatea comercială constituită, parțial sau integral, prin participarea unor persoane fizice sau juridice cu domiciliul stabil sau cu sediul social în afara României.

• **Investitor străin:** persoană fizică sau juridică cu domiciliul stabil sau sediul social în afara României, care are calitatea de asociat/acționar într-o societate comercială cu sediul în România.

• **Capitalul social** exprimă valoarea totală a aporturilor, în numerar și în natură, subscrise de asociați la constituirea societății, precum și la majorarea capitalului social în cursul existenței societății comerciale.

Subscrierea la capitalul social din partea unui investitor străin, potrivit legislației în vigoare, poate fi efectuată în moneda națională a României și/sau în valută liber convertibilă.

Majorarea de capital consemnată prin mențiuni include:

- sumele aportate de investitorii străini din resurse proprii noi, în numerar și/sau în natură, în lei și/sau în valută;
- sumele aportate din dividende obținute în România;
- dobândirea de părți sociale/acțiuni de către o persoană nerezidentă de la o persoană rezidentă.

Reducerea / (creșterea) prin cesiune de capital include sumele reprezentând participări la capitalul social ale asociaților/acționarilor nerezidenți cedate către/(primite de la) asociați/acționari rezidenți.

• **Investiția străină de capital în România** (I_s) este egală cu valoarea capitalului străin subscris la înmatriculare (I), plus subscrieri prin mențiuni de majorare a capitalului străin (M), plus/minus capitalul social cesionat de/către asociați/acționari rezidenți (C), minus capitalul social subscris la firmele radiate din registrul comerțului (R), respectiv:

$$I_s = I + M \pm C - R$$

Termeni utilizați :

• **înmatriculare** – reprezintă înscrierea comerciantului în registrul comerțului prin care se conferă acestuia calitatea de persoană juridică.

• **mențiune** – reprezintă înregistrarea modificărilor apărute în timpul activității societății, ca de exemplu: schimbarea sediului, modificarea capitalului social, fuziunea, lichidarea, dizolvarea, etc.

• **radiere** – reprezintă operația de ștergere a unei firme cu investitor străin din registrul comerțului, marcând momentul pierderii personalității juridice ca urmare a dizolvării și lichidării acesteia. Datele privind radierea cuprind și societățile comerciale care au intrat sub incidența Legii nr. 314/2001.

• **operațiuni** efectuate în registrul comerțului reprezintă totalitatea înregistrărilor care cuprind înmatriculări, mențiuni și radieri privind societățile comerciale cu participare străină la capitalul social, indiferent de natura activității și tipul de societate comercială.

• **Termeni utilizați în grafice și tabele**

➤ **Număr societăți comerciale:** funcție de tabel, reprezintă: numărul de societăți comerciale constituite în perioada de referință, numărul de societăți care au înregistrat majorări de capital, numărul de societăți comerciale radiate din registrul comerțului.

➤ **Valoarea capitalului social subscris:**

- **total, exprimat în moneda națională:** valoarea capitalului social subscris obținută prin însumarea valorilor subscrise în moneda națională (lei), cu valuta liber convertibilă transformată în lei, la cursul comunicat de Banca Națională a României, de la data actului constitutiv/modificator;

- **total, exprimat în echivalent valută:**

USD : valoarea capitalului social subscris obținută prin însumarea și transformarea în USD a valutei liber convertibilă și a monedei naționale (lei), la cursul comunicat de Banca Națională a României, de la data actului constitutiv/modificator.

Euro : soldurile existente la sfârșitul fiecărei luni, calculate în echivalent dolari SUA, se transformă în euro la cursul de paritate euro/dolar comunicat de BNR din ultima zi lucrătoare a lunii respective.

➤ **Regiuni de dezvoltare economică:**

Nord-Est: Suceava, Botoșani, Neamț, Iași, Bacău, Vaslui.

Sud-Est: Vrancea, Galați, Buzău, Brăila, Tulcea, Constanța.

Sud-Muntenia: Argeș, Dâmbovița, Prahova, Teleorman, Giurgiu, Călărași, Ialomița.

Sud-Vest Oltenia: Gorj, Vâlcea, Dolj, Mehedinți, Olt.

Vest: Arad, Caraș-Severin, Hunedoara, Timiș.

Nord-Vest: Bihor, Bistrița, Cluj, Satu Mare, Sălaj, Maramureș.

Centru: Alba, Brașov, Covasna, Harghita, Mureș, Sibiu.

București-Ilfov: București, Ilfov.

Surse de informații

Sistemul informatic unitar al registrului comerțului este proiectat de Oficiul Național al Registrului Comerțului în conformitate cu prevederile actelor normative în vigoare, cu incidență în domeniu. Sursa de informații o constituie registrele comerțului, în sistem computerizat, ținute de oficiile registrului comerțului de pe lângă tribunale.

PREZENTARE GENERALĂ

Sinteza statistică “Societăți comerciale cu participare străină la capital” cuprinde rezultatele operațiunilor efectuate în Registrul Central al Comerțului în luna aprilie 2003, și evoluția acestora.

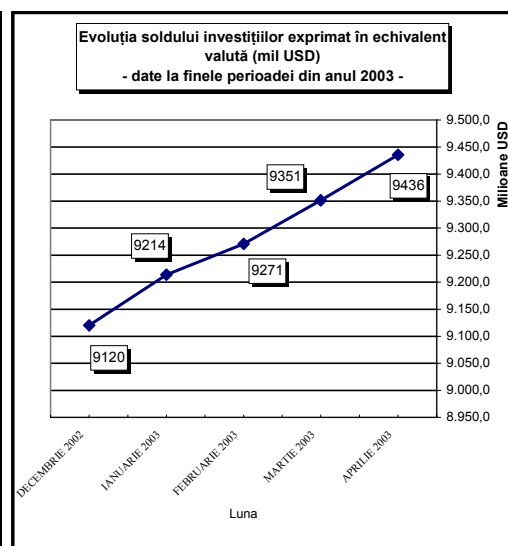
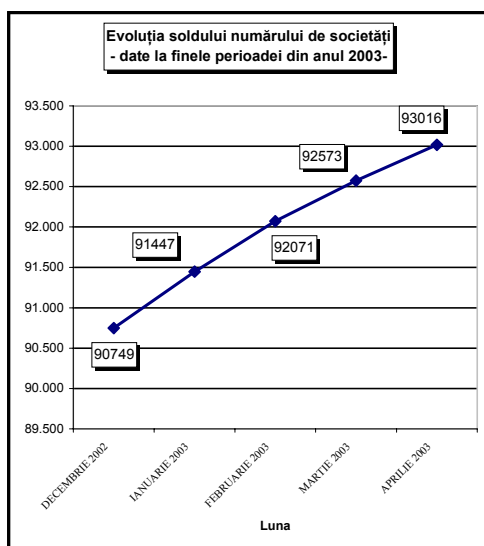
Lucrarea reflectă implicarea capitalului străin în procesul investițional din România, astfel cum rezultă din datele centralizate la ONRC privind:

- înmatriculări de societăți comerciale cu participare străină la capital;
- mențiuni privind capitalul social al nerezidenților subscris în societăți comerciale existente (de majorare sau de diminuare prin cesiune);
- radieri de societăți comerciale cu participare străină la capital.

Din datele cuprinse în prezenta lucrare se desprind următoarele aspecte:

- Soldul existent al investiției străine la 30 aprilie 2003, ca urmare a operațiunilor efectuate în perioada decembrie 1990 – 30 aprilie 2003, cuprinde :
 - numărul total al societăților comerciale, care este de 93.016, din care 443 s-au înregistrat în luna aprilie 2003;
 - capitalul social subscris de investitorii străini, care totalizează 9,44 mld USD (8,48 mld EURO).

- ✓ În raport de evoluțiile înregistrate, cu tendințe diverse de la o țară la alta, în clasamentul pe țări de rezidență a investițiilor în societățile comerciale cu participare străină, cumulată pentru întreaga perioadă a anilor 1991 – 2003 (luna aprilie), pe primele locuri figurează, ca țări de rezidență a investitorilor: Olanda (locul 1 cu 17,6 % din total investiție străină exprimată în echivalent valută), Germania (locul 2, cu 9,8%), Franța (locul 3, cu 7,4%), SUA (locul 4, cu 7,2%) și Italia (locul 5, cu 6,3%).



- ✓ Soldul investițiilor străine exprimate în echivalent valută de la 30 aprilie 2003 este cu 84,3 mil. USD (75,7 mil Euro) mai mare decât cel de la finele lunii martie 2003. În evoluția de la lună la lună a investițiilor străine în România, atât ca număr de comercianți cât și ca mărime a capitalului social subscris, s-au observat mișcări oscilante.

- ✓ Structura pe domenii de activitate a numărului de societăți comerciale cu participare străină la capitalul social, înmatriculate în perioada 1991- aprilie 2003, evidențiază preferința investitorilor pentru activitățile din domeniul comercial. 54,5% din numărul total de societăți comerciale cu participare străină la capitalul social reprezintă societățile comerciale care au declarat în actele constitutive intenția de a-și desfășura activitatea principală în comerț. În ordinea preferințelor urmează industria (18,8%), serviciile profesionale (11,6%), turism (4,5%) și agricultura (4,1%).
Structura pe domenii de activitate a valorii capitalului social subscris de societățile comerciale cu participare străină la capitalul social este semnificativ diferită de structura numărului de înmatriculări. Din capitalul social total subscris, 53,7% a fost investit în industrie, 16,4% în servicii profesionale și 16% în comerț.

- Din datele referitoare la luna aprilie 2003 rezultă, în principal, următoarele:
 - ✓ Pe ansamblul țării, s-au înmatriculat 443 societăți comerciale noi cu participare străină, cu un capital total exprimat în echivalent valută de 3,2 mil. USD. În această lună, datele de caracterizare teritorială indică pe primul loc, după volumul capitalului social subscris în societăți noi, în echivalent valută, județul Brașov cu un capital de 913,2 mii USD (820,8 mii Euro) și 22 societăți noi, Municipiul București cu un capital de 613 mii USD (551 mii Euro) și 149 societăți noi și județul Cluj cu un capital de 559,8 mii USD (503,2 mii Euro) și 22 societăți noi. În ceea ce privește capitalul social subscris, în echivalent valută, la societățile noi cu participare de capital străin, luna aprilie 2003 se situează sub nivelul înregistrat în luna martie 2003. În aceste condiții de evoluții diferențiate a numărului de societăți cu participare de capital străin și a capitalului social subscris, valoarea medie a capitalului social subscris în echivalent valută pe o unitate a fost în luna aprilie 2003 de 7,3 mii USD, față de 10,4 mii USD în aprilie 2002.
Cel mai mare număr de societăți comerciale cu participare străină la capital (169 societăți) au fost înmatriculate în luna aprilie în Regiunea București-Ilfov. Următoarele regiuni preferate în de investitori au fost Vest (74 societăți), Centru (58 societăți). Din punct de vedere al valorii capitalului social subscris în societăți noi pe primul loc este Regiunea Centru cu 1,1 mil USD.

 - ✓ Un fenomen caracteristic al lunii aprilie 2003 îl reprezintă prezența, în cadrul operațiunilor din registrul comerțului, a unui volum apreciabil de majorări la capitalul social al societăților comerciale cu participare străină, respectiv 87,7 mil. USD (78,9 mil Euro) exprimat în echivalent valută, consemnate la 856 societăți comerciale existente. Majorările de capital sunt localizate mai ales în Municipiul București, cu o valoare de 59,6 mil USD (53,6 mil Euro), județul Harghita, cu investiții în valoare de 15,5 mil. USD (14 mil Euro), și județul Ilfov cu 3,7 mil. USD (3,4 mil Euro). În județele Botoșani, Caraș Severin, Covasna, Dâmbovița și Vaslui, în luna aprilie 2003, nu s-au înregistrat majorări de capital social la societățile comerciale cu participare străină.
În funcție de valoarea majorării capitalului social, în luna aprilie, pe primele locuri sunt regiunile : București-Ilfov cu 63,4 mil USD, Centru, cu 19,1 mil USD și Nord-Vest, cu 1,8 mil USD.

 - ✓ În luna aprilie 2003 a avut loc radierea unui număr de 33 societăți comerciale cu participare străină la capitalul social, în valoare de 1,9 mil USD (1,7 mil Euro) exprimat în echivalent valută. Din numărul total de radieri, 11 au fost consemnate în Municipiul București. În funcție de regiunile economice, cele mai multe radieri de societăți cu participare străină la capitalul social s-au efectuat în București-Ilfov (11) și Nord-Vest (6).

- ✓ Investiția străină realizată în luna aprilie 2003 a avut ca sursă investitori din toate continentele globului, evidențiindu-se, ca valoare a capitalului social subscris, investitorii din Europa cu 397 societăți noi și un capital de 3 mil USD (2,7 mil Euro), urmați de cei din Asia cu 40 societăți noi și 188,6 mii USD (169,5 mii Euro).

- ✓ În cazul mențiunilor de majorare de capital social, pe primele 2 locuri se situează investitorii din Europa cu un capital de 62,4 mil USD și 280 societăți comerciale și investitorii din Asia cu un capital de 22,3 mil USD și 563 societăți comerciale. Investițiile din țările O.E.C.D. dețin locul dominant în ansamblul investițiilor străine din România, înregistrate în luna aprilie 2003. Astfel, din totalul de 443 societăți comerciale noi înmatriculate pe ansamblul țării, 374 firme care au subscris un capital social la înmatriculare de 2,9 mil. USD (2,6 mil Euro) sunt reprezentate de O.E.C.D., iar majorările de capital s-au înregistrat la 275 societăți comerciale cu investitori proveniți din țările O.E.C.D., care au adus, în luna aprilie 2003, în societățile lor, încă 62,4 mil. USD (56,1 mil Euro).

- În ceea ce privește clasificarea pe țări de rezidență a investiției străine, din datele lunii aprilie 2003 rezultă:
 - ✓ La înmatriculările de societăți noi, pe primele locuri se situează, în raport de capitalul social subscris în echivalent valută, investitorii din Italia cu 139 societăți comerciale noi și 1,3 mil USD (1,2 mil Euro), Germania cu 52 societăți comerciale noi și 755,2 mii USD (678,8 mii EURO), Cehia cu 3 societăți comerciale noi și 268,3 mii USD (241,1 mii Euro) și Grecia cu 11 societăți comerciale noi și 210,8 mii USD (189,5 mii Euro).

 - ✓ La majorările de capital social, pe primele locuri se află investitorii din: Olanda cu 12 societăți comerciale și 26,2 mil. USD (23,5 mil Euro), Turcia cu 109 societăți comerciale și 19 mil. USD (17,1 mil Euro), China cu 345 societăți comerciale și 14,7 mil. USD (13,2 mil Euro) și Germania cu 27 societăți comerciale și 5 mil. USD (4,5 mil Euro).

 - ✓ În clasamentul pe luna aprilie anul curent, alcătuit după mărimea capitalului social subscris în echivalent valută, la societățile noi și la cele existente anterior, prin mențiuni de majorare, între primele 40 de societăți comerciale cu participare străină la capital figurează societăți cum sunt: Mediplus Exim S.A. (cu partener din Olanda), la care investiția în echivalent valută a fost de 22 mil. USD (19,8 mil Euro), Unver SRL (Turcia) cu 15,5 mil. USD (14 mil Euro), Sorod SA (cu partener din Franța) cu 3,8 mil. USD (3,4 mil Euro), Avrig 35 SA (Olanda) cu 3,5 mil USD (3,2 mil Euro).

**Clasamentul primelor 10 de societăți comerciale după participarea străină la
capitalul social total subscris, în echivalent valută,
în luna Aprilie 2003**

Nr. crt.	Firma	Județul	Țara de rezidență a investitorului majoritar	Valoarea capitalului social subscris		
				Total exprimat în monedă națională	Total exprimat în echivalent valută	Total exprimat în echivalent valută
				mil lei	mii USD	mii EURO
0	1	2	3	4	5	6
1	MEDIPLUS EXIM SA	BUCURESTI	OLANDA	737034,0	22001,0	19775,4
2	UNVER SRL	HARGHITA	TURCIA	7995,1	15524,5	13954,0
3	SOROD SA	BUCURESTI	FRANTA	126588,0	3753,4	3373,7
4	AVRIG 35 SA	BUCURESTI	OLANDA	115189,6	3515,2	3159,6
5	INA SCHAEFFLER BRASOV SRL	BRASOV	GERMANIA	108000,0	3269,1	2938,4
6	VICTORIA INVEST ROMANIA SRL	BUCURESTI	BELGIA	72400,4	2160,0	1941,5
7	NOVA BANK SA	BUCURESTI	ELVETIA	51313,3	1544,1	1387,9
8	ROMTEX TRADE SRL	ILFOV	R. ARABA SIRIA	3500,0	1111,1	998,7
9	PLUS DISCOUNT ROMANIA SCS	BUCURESTI	GERMANIA	31198,5	949,2	853,2
10	TIM EUROSEI SRL	TIMIS	ITALIA	28226,0	850,5	764,4

* * *

Din cele prezentate rezultă că evoluțiile recente ale investițiilor de capital străin în România, așa cum reiese din datele Registrului Central al Comerțului, indică, în continuare, un trend pozitiv al prezenței investitorilor străini în România, care beneficiază și de facilitățile acordate de Legea investițiilor directe. În continuare, există premise pentru valorificarea substanțială a prevederilor acestei legi, în fapt a potențialului de investiții al României.

**Ministerul Justiției
Oficiul Național al Registrului Comerțului**

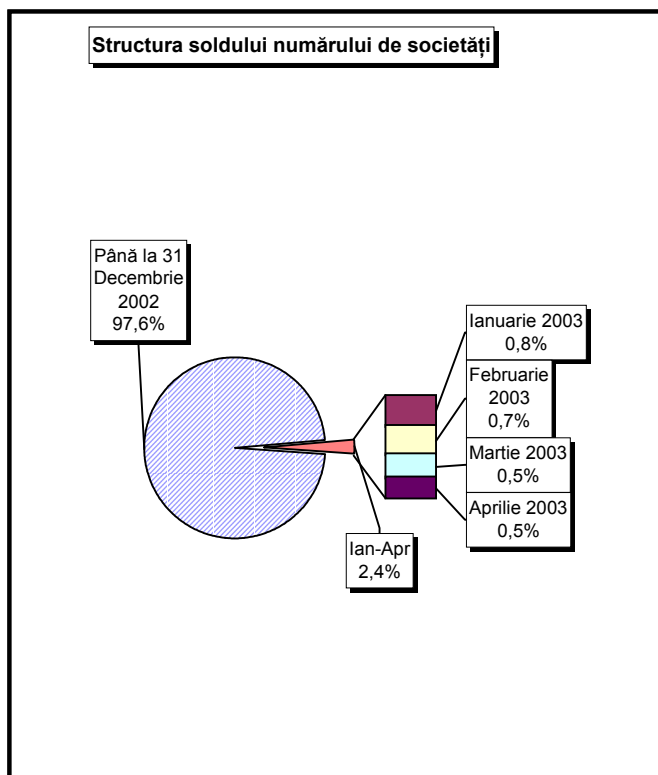
**Director General ONRC,
Alina Anca BALACIU**

**Numărul societăților comerciale cu participare străină la capital
și capitalul social subscris,
sold existent la 30 Aprilie 2003**

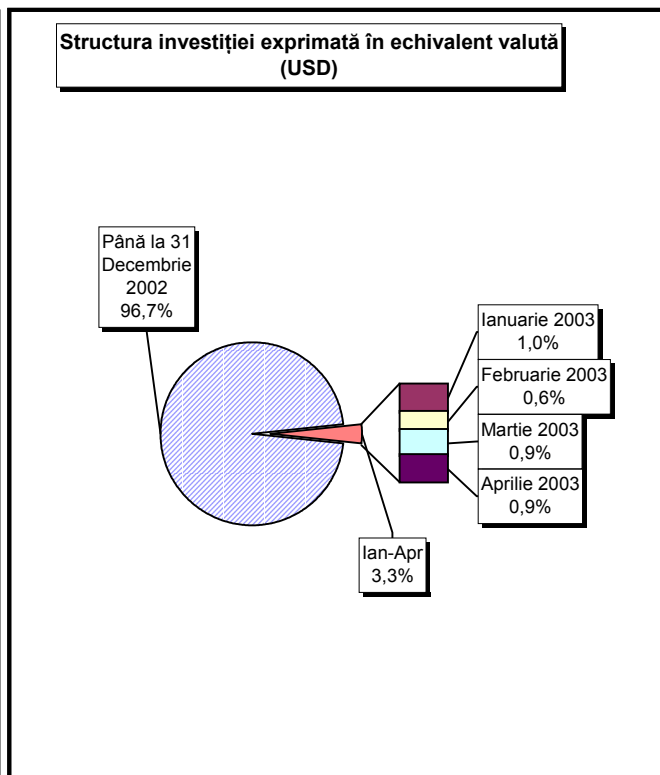
Sold la sfârșitul perioadei	Număr societăți comerciale		Valoarea capitalului social subscris					
			Total exprimat în monedă națională		Total exprimat în echivalent valută		Total exprimat în echivalent valută	
	Nr.	%	mil lei	%	mii USD	%	mii EURO	%
0	1		2		3		4	
30 Aprilie 2003, din care la:	93016	102,5	144782615,2	109,0	9435752	103,5	8481248	103,5
31 Decembrie 2002	90749	100,0	132774849,8	100,0	9120260	100,0	8197670	100,0

Notă: col.1 reprezintă numărul de înmatriculări din perioada respectivă. Datele privind capitalul social subscris cuprind subscrierile de capital la înmatricularea de societăți comerciale din perioada de referință la care s-au adăugat majorările de capital și s-a scăzut capitalul social subscris de societățile comerciale radiate din registrul comerțului, în perioada de referință. Procentele coloanelor 1,2,3 și 4 reprezintă evoluții față de 31 Decembrie 2002.

Grafic nr. 1



Grafic nr. 2



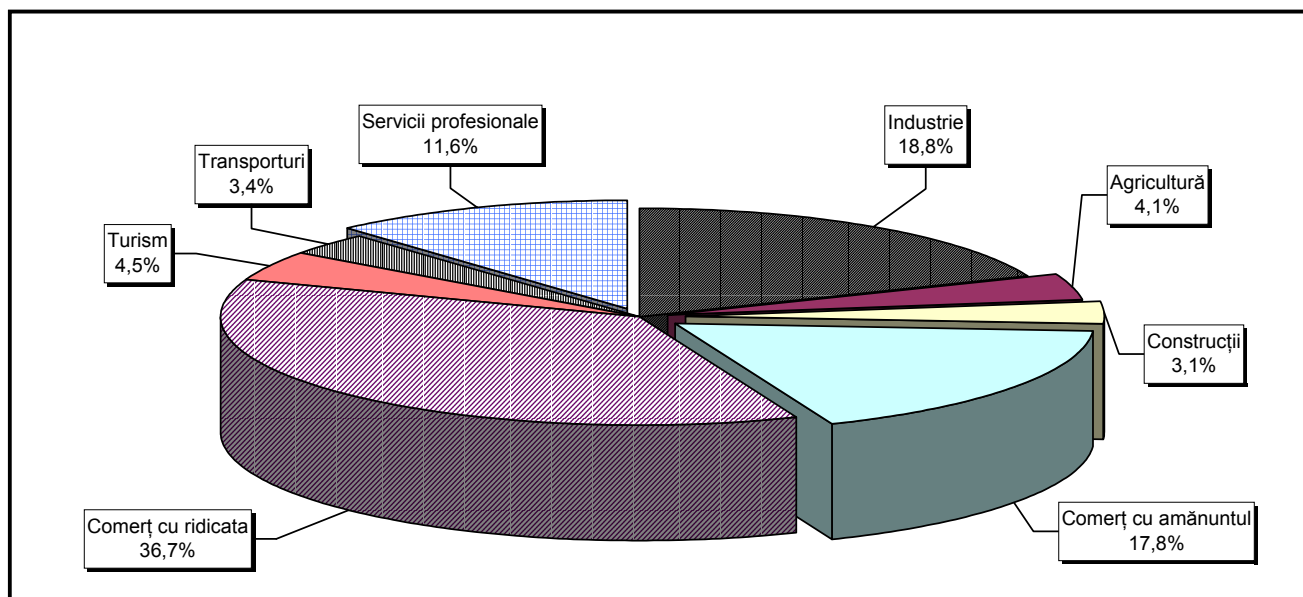
**Clasamentul* pe țări de rezidență a investitorilor în
societăți comerciale cu participare străină la capitalul social,
sold existent la 30 Aprilie 2003**

Nr. crt.	Țara	Societăți comerciale cu participare străină		Valoarea capitalului social subscris					
				Total exprimat în monedă națională		Total exprimat în echivalent valută		Total exprimat în echivalent valută	
				Nr.	%	mil lei	%	mii USD	%
0	1	2		3		4		5	
	Total ROMÂNIA	93016	100,00	144782615,2	100,00	9435752,1	100,00	8481247,8	100,00
1	OLANDA	1624	1,75	28508622,7	19,69	1661812,9	17,61	1493706,8	17,61
2	GERMANIA	10446	11,23	13933007,7	9,62	927415,3	9,83	833599,6	9,83
3	FRANTA	2923	3,14	10317117,4	7,13	695338,7	7,37	624999,4	7,37
4	S.U.A.	3613	3,88	6162162,5	4,26	677236,8	7,18	608728,7	7,18
5	ITALIA	13046	14,03	6754436,0	4,67	593171,2	6,29	533167,1	6,29
6	AUSTRIA	2609	2,80	12673238,0	8,75	578224,1	6,13	519731,9	6,13
7	ANTILELE OLANDEZE	7	***	16664407,1	11,51	526675,2	5,58	473397,6	5,58
8	CIPRU	1064	1,14	6881931,2	4,75	470714,4	4,99	423097,7	4,99
9	TURCIA	8406	9,04	3437380,8	2,37	402242,2	4,26	361552,1	4,26
10	MAREA BRITANIE	1524	1,64	4739918,9	3,27	327814,9	3,47	294653,7	3,47
11	GRECIA	2406	2,59	4575695,1	3,16	300420,7	3,18	270030,7	3,18
12	ELVETIA	1193	1,28	4301466,6	2,97	268410,2	2,84	241258,3	2,84
13	UNGARIA	4111	4,42	3936015,0	2,72	234389,8	2,48	210679,4	2,48
14	COREEA SUD	79	0,08	478361,1	0,33	218265,3	2,31	196185,9	2,31
15	LUXEMBURG	198	0,21	2097501,0	1,45	171387,3	1,82	154050,1	1,82
16	SPANIA	550	0,59	533308,9	0,37	148371,4	1,57	133362,4	1,57
17	I.VIRGINE BRIT.	172	0,18	3046346,9	2,10	119799,7	1,27	107681,0	1,27
18	PORTUGALIA	79	0,08	3561741,8	2,46	108881,8	1,15	97867,5	1,15
19	SUEDIA	758	0,81	2437501,1	1,68	108596,1	1,15	97610,7	1,15
20	CHINA	8152	8,76	1620611,7	1,12	81178,7	0,86	72966,8	0,86
21	FARA CETATENIE	21	0,02	7820,0	***	75697,8	0,80	68040,3	0,80
22	CANADA	844	0,91	429535,6	0,30	67384,8	0,71	60568,3	0,71
23	R. ARABA SIRIA	5223	5,62	451632,1	0,31	60818,7	0,64	54666,4	0,64
24	BELGIA	1102	1,18	638295,9	0,44	55506,4	0,59	49891,5	0,59
25	LIECHTENSTEIN	150	0,16	690356,6	0,48	54627,9	0,58	49101,9	0,58
26	IRAK	5755	6,19	471223,7	0,33	49381,2	0,52	44385,9	0,52
27	LIBAN	3255	3,50	437422,7	0,30	43674,3	0,46	39256,3	0,46
28	JAPONIA	125	0,13	880274,5	0,61	41758,7	0,44	37534,5	0,44
29	ISRAEL	2421	2,60	172816,1	0,12	28558,7	0,30	25669,8	0,30
30	IRLANDA	180	0,19	229832,8	0,16	25829,4	0,27	23216,5	0,27
31	GIBRALTAR	24	0,03	434803,7	0,30	24672,5	0,26	22176,6	0,26
32	IUGOSLAVIA	719	0,77	87722,0	0,06	22670,2	0,24	20376,9	0,24
33	IRAN	2554	2,75	163619,5	0,11	20061,6	0,21	18032,2	0,21
34	INS.MARSHALL	6	***	577872,5	0,40	18669,4	0,20	16780,8	0,20
35	PANAMA	113	0,12	77770,0	0,05	15962,0	0,17	14347,3	0,17
36	MONACO	24	0,03	316749,0	0,22	15805,3	0,17	14206,4	0,17
37	IORDANIA	3045	3,27	109639,9	0,08	14807,5	0,16	13309,6	0,16
38	DANEMARCA	238	0,26	325461,1	0,22	14670,2	0,16	13186,2	0,16
39	MOLDOVA	1466	1,58	118906,4	0,08	13374,7	0,14	12021,7	0,14
40	ISLANDA	12	0,01	110170,3	0,08	11634,6	0,12	10457,7	0,12
41	BULGARIA	470	0,51	89740,9	0,06	10536,3	0,11	9470,5	0,11
42	AUSTRALIA	385	0,41	50970,5	0,04	10188,8	0,11	9158,1	0,11
43	EGIPT	1258	1,35	69507,7	0,05	9628,9	0,10	8654,8	0,10
44	CEHIA	192	0,21	52877,7	0,04	9266,2	0,10	8328,8	0,10
45	CAMERUN	11	0,01	31887,4	0,02	9045,3	0,10	8130,3	0,10
46	INS.VIRGINE AMR.	33	0,04	88035,2	0,06	7943,3	0,08	7139,8	0,08
47	POLONIA	208	0,22	65175,7	0,05	6549,0	0,07	5886,5	0,07
48	INS.CAYMAN	7	***	52711,6	0,04	6461,0	0,07	5807,4	0,07
49	NORVEGIA	135	0,15	89619,0	0,06	5462,5	0,06	4909,9	0,06
50	LIBERIA	35	0,04	14564,6	0,01	5247,9	0,06	4717,0	0,06

*) cuprinde o selecție de țări, în raport de mărimea capitalului social total subscris în echivalent USD, în ordine descrescătoare (col. 4)

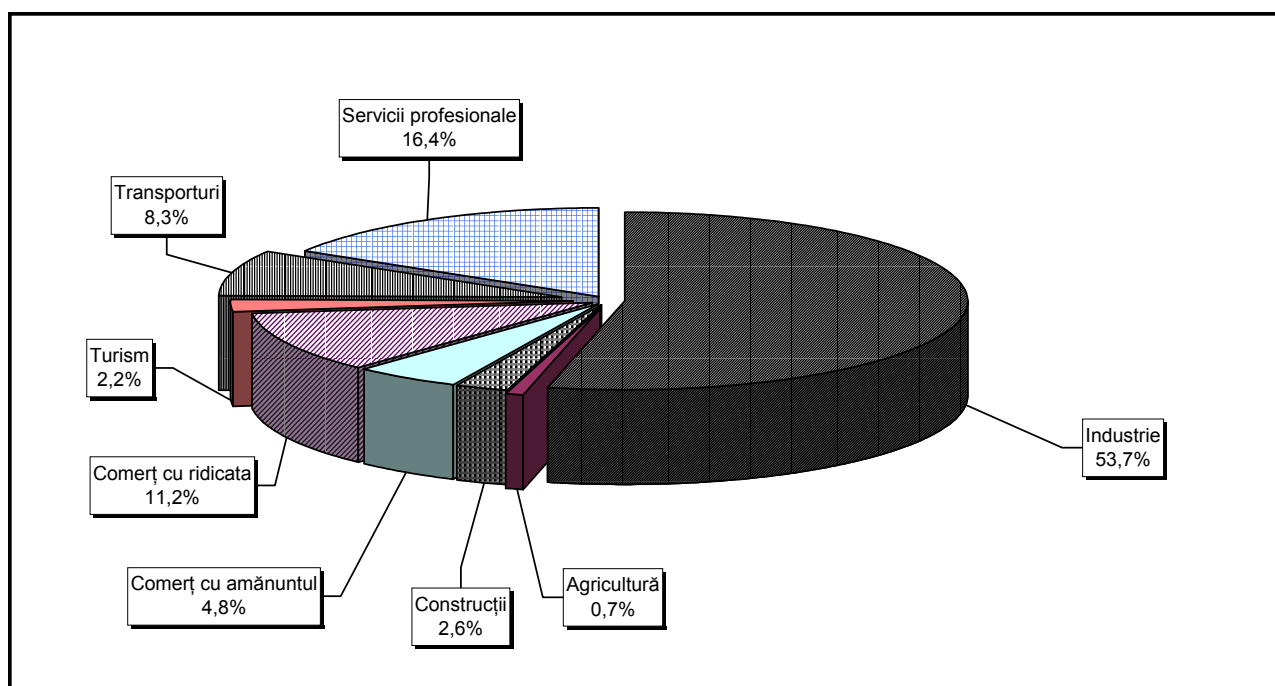
*** Sub 0,01%

Structura pe domenii de activitate* a numărului de societăți comerciale cu participare străină la capitalul social, înmatriculate în perioada 1991 - Aprilie 2003



Grafic nr. 4

Structura pe domenii de activitate a valorii capitalului social subscris de societățile comerciale cu participare străină la capital, în perioada 1991 - Aprilie 2003**



*) Calculată în raport de domeniul principal de activitate declarat

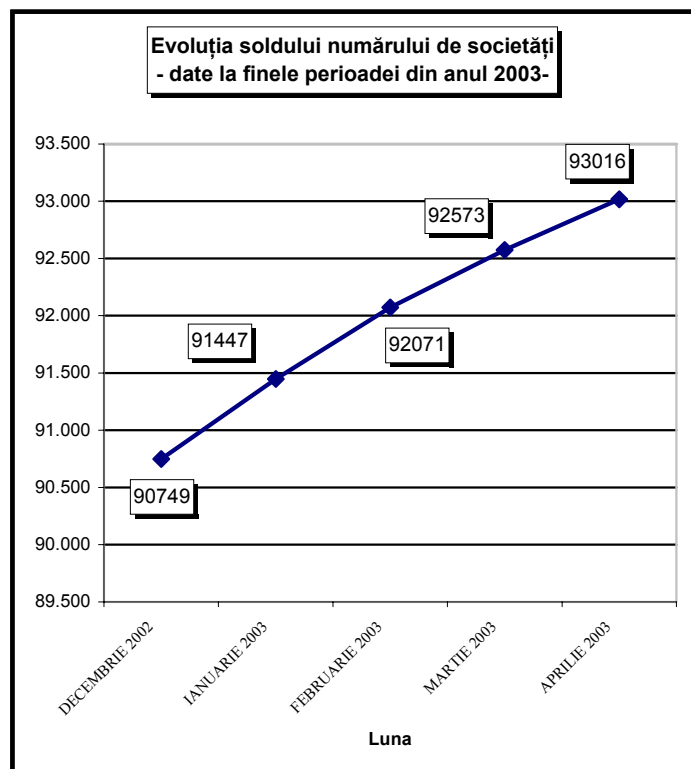
**) Calculată în raport de valoarea capitalului social total subscris în echivalent valută (USD)

**Numărul societăților comerciale cu participare străină la capital
și valoarea capitalului social subscris,
sold existent la sfârșitul fiecărei luni din anul 2003**

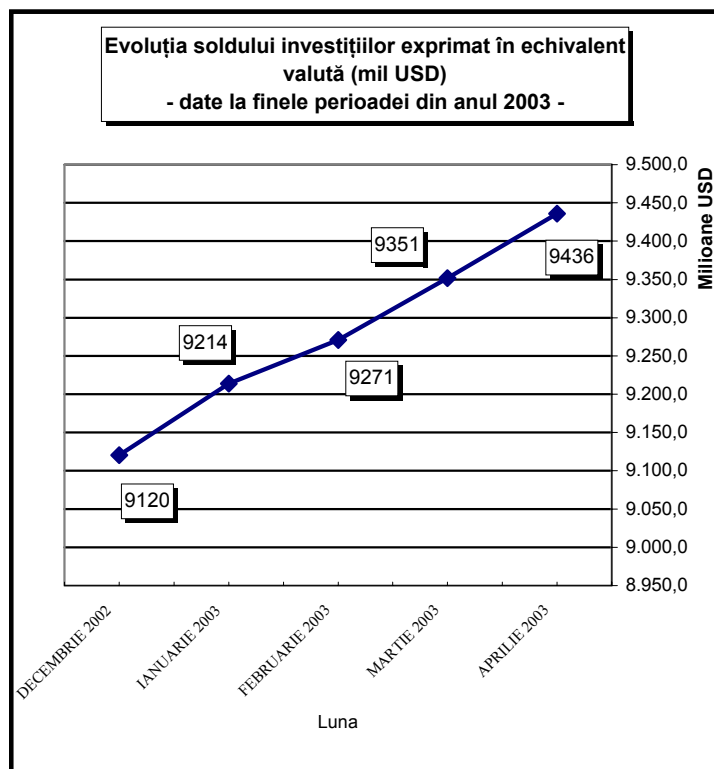
Sold la sfârșitul perioadei	Număr societăți comerciale		Valoarea capitalului social subscris					
			Total exprimat în monedă națională		Total exprimat în echivalent valută			
	Nr.	%	mil lei	%	mii USD	%	mii EURO	%
0	1		2		3		4	
DECEMBRIE 2002	90749	100,0	132774849,8	100,0	9120260	100,0	8197670	100,0
IANUARIE 2003	91447	100,8	136555149,4	102,8	9213855	101,0	8281797	101,0
FEBRUARIE 2003	92071	101,5	139771343,1	105,3	9270839	101,7	8333017	101,7
MARTIE 2003	92573	102,0	142773686,9	107,5	9351498	102,5	8405517	102,5
APRILIE 2003	93016	102,5	144782615,2	109,0	9435752	103,5	8481248	103,5

Notă: col.1 reprezintă numărul de înmatriculări din perioada respectivă. Datele privind capitalul social subscris cuprind subscrierile de capital la înmatricularea de societăți comerciale din perioada de referință la care s-au adăugat majorările de capital și s-a scăzut capitalul social subscris de societățile comerciale radiate din registrul comerțului, în perioada de referință. Procentele coloanelor 1,2,3 și 4 reprezintă evoluții față de 31 Decembrie 2002.

Grafic nr. 5



Grafic nr. 6

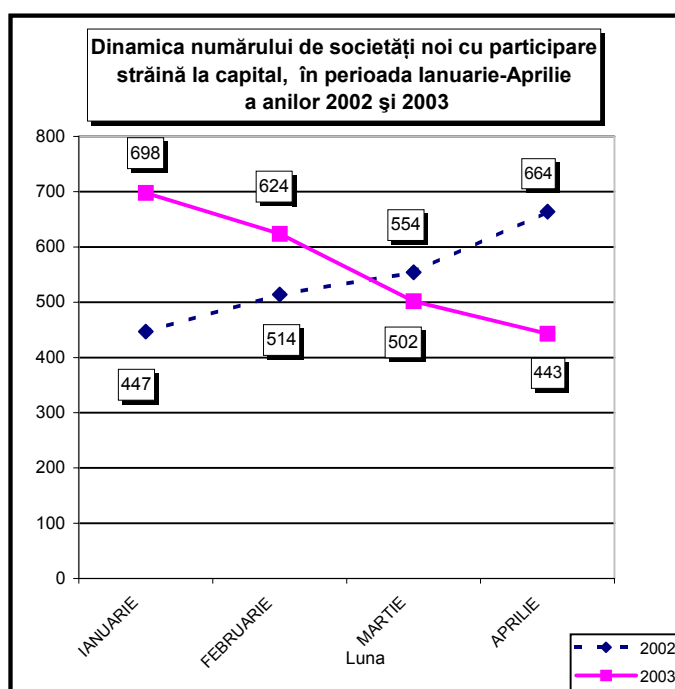


**Societăți comerciale noi cu participare străină la capital
și capitalul social subscris în perioada Ianuarie - Aprilie 2002 și 2003**

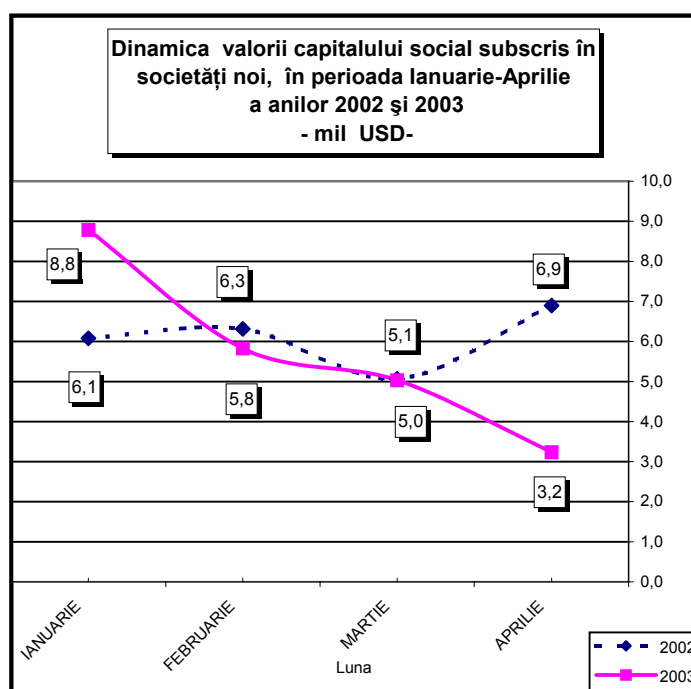
Luna	2002				2003					
	Societăți comerciale noi		Capitalul social subscris exprimat în echivalent valută		Societăți comerciale noi		Evoluția față de anul 2002 (5/1)	Capitalul social subscris exprimat în echivalent valută		Evoluția față de anul 2002 (8/3)
	Nr.	%	mii USD	%	Nr.	%	%	mii USD	%	%
0	1	2	3	4	5	6	7	8	9	10
Ian - Dec din care:	2179	100,0	24359,2	100,0	2267	100,0	104,0	22877,7	100,0	93,9
IANUARIE	447	20,5	6077,7	25,0	698	30,8	156,2	8783,4	38,4	144,5
FEBRUARIE	514	23,6	6313,0	25,9	624	27,5	121,4	5829,1	25,5	92,3
MARTIE	554	25,4	5070,6	20,8	502	22,1	90,6	5030,6	22,0	99,2
APRILIE	664	30,5	6897,9	28,3	443	19,5	66,7	3234,6	14,1	46,9

Notă: Col.1 și 5 reprezintă numărul de înmatriculări din perioada respectivă. Datele privind capitalul social subscris cuprind subscrierile de capital la înmatricularea de societăți comerciale din perioada de referință. Col. 2, 4, 6, 9 reprezintă ponderea fiecărei luni în total perioadă de referință.

Grafic nr. 7



Grafic nr. 8



**Înmatriculări de societăți comerciale cu
participare străină la capitalul social,
în luna Aprilie 2003**

Județ	Număr societăți comerciale		Valoarea capitalului social subscris						Ierarhia în funcție de:	
			Total exprimat în monedă națională		Total exprimat în echivalent valută		Total exprimat în echivalent valută			
	Nr.	%	mil lei	%	USD	%	EURO	%	*	**
0	1	2	3	4	5					
Total ROMÂNIA	443	100,00	98147,9	100,00	3234577	100,00	2907373	100,00	*	**
ALBA	3	0,68	13,0	0,01	397	0,01	357	0,01	15	29
ARAD	24	5,42	1232,1	1,26	36743	1,14	33026	1,14	3	10
ARGES	1	0,23	10,0	0,01	260	***	234	***	17	34
BACAU	4	0,90	5,0	***	148	***	133	***	14	37
BIHOR	12	2,71	155,6	0,16	4680	0,14	4207	0,14	6	15
BISTRITA-NASAUD	7	1,58	2787,0	2,84	82508	2,55	74162	2,55	11	7
BOTOSANI	1	0,23	2,0	***	61	***	55	***	17	38
BRASOV	22	4,97	31070,5	31,66	913226	28,23	820846	28,23	4	1
BRAILA										
BUZAU	7	1,58	7926,0	8,08	239075	7,39	214891	7,39	11	5
CARAS-SEVERIN	7	1,58	6,6	***	201	***	181	***	11	36
CALARASI										
CLUJ	22	4,97	18795,3	19,15	559801	17,31	503173	17,31	4	3
CONSTANTA	5	1,13	434,7	0,44	13235	0,41	11896	0,41	13	12
COVASNA	3	0,68	11,0	0,01	328	0,01	295	0,01	15	31
DAMBOVITA	2	0,45	31,4	0,03	922	0,03	829	0,03	16	22
DOLJ	7	1,58	49,2	0,05	1464	0,05	1316	0,05	11	20
GALATI	6	1,35	870,5	0,89	26532	0,82	23848	0,82	12	11
GIURGIU										
GORJ	2	0,45	210,5	0,21	6358	0,20	5715	0,20	16	13
HARGHITA	10	2,26	37,2	0,04	1127	0,03	1013	0,03	8	21
HUNEDOARA	5	1,13	16,0	0,02	479	0,01	431	0,01	13	27
IALOMITA	1	0,23	12,8	0,01	390	0,01	351	0,01	17	30
IASI	7	1,58	170,9	0,17	5070	0,16	4557	0,16	11	14
MARAMURES	8	1,81	109,0	0,11	3233	0,10	2906	0,10	10	16
MEHEDINTI	5	1,13	27,3	0,03	810	0,03	728	0,03	13	24
MURES	9	2,03	69,4	0,07	2051	0,06	1844	0,06	9	18
NEAMT	4	0,90	113,0	0,12	3140	0,10	2822	0,10	14	17
OLT	7	1,58	15,0	0,02	446	0,01	401	0,01	11	28
PRAHOVA	9	2,03	24,6	0,03	740	0,02	665	0,02	9	25
SALAJ	3	0,68	1797,0	1,83	50212	1,55	45133	1,55	15	8
SATU MARE	5	1,13	65,6	0,07	1992	0,06	1790	0,06	13	19
SIBIU	11	2,48	5534,5	5,64	165543	5,12	148797	5,12	7	6
SUCEAVA	7	1,58	20,9	0,02	620	0,02	557	0,02	11	26
TELEORMAN	1	0,23	9,0	***	270	***	243	***	17	33
TIMIS	38	8,58	1461,4	1,49	44596	1,38	40085	1,38	2	9
TULCEA	3	0,68	10,4	0,01	315	***	283	***	15	32
VASLUI	3	0,68	30,0	0,03	909	0,03	817	0,03	15	23
VALCEA										
VRANCEA	3	0,68	7,6	***	230	***	207	***	15	35
MUN. BUCURESTI	149	33,63	20235,6	20,62	613056	18,95	551040	18,95	1	2
ILFOV	20	4,51	4770,4	4,86	453409	14,02	407543	14,02	5	4

*) numărul societăților (col 1)

**) capitalul social total exprimat în valută (col 3)

*** Sub 0,01%

Notă: În rândurile în care nu sunt înscrise cifre se reflectă situația potrivit căreia în luna curentă nu au avut loc operațiuni

**Mențiuni de majorare a capitalului social,
în societățile comerciale cu participare străină,
în luna Aprilie 2003**

Judet	Număr societăți comerciale		Valoarea capitalului social						Ierarhia în funcție de:	
			Total exprimat în monedă națională		Total exprimat în echivalent valută		Total exprimat în echivalent valută			
	Nr.	%	mil lei	%	USD	%	EURO	%	*	**
0	1		2		3		4		5	
Total ROMÂNIA	856	100,00	2252922,9	100,00	87729848	100,00	78855249	100,00	*	**
ALBA	2	0,23	2139,7	0,09	64116	0,07	57630	0,07	12	20
ARAD	3	0,35	6,7	***	198	***	178	***	11	35
ARGES	4	0,47	6974,2	0,31	210112	0,24	188857	0,24	10	11
BACAU	1	0,12	1,0	***	30	***	27	***	13	36
BIHOR	3	0,35	1229,2	0,05	75441	0,09	67810	0,09	11	18
BISTRITA-NASAUD	1	0,12	2000,0	0,09	60261	0,07	54165	0,07	13	21
BOTOSANI										
BRASOV	10	1,17	109700,3	4,87	3320743	3,79	2984822	3,79	6	4
BRAILA	5	0,58	1156,9	0,05	34429	0,04	30946	0,04	9	24
BUZAU	3	0,35	339,3	0,02	9926	0,01	8922	0,01	11	26
CARAS-SEVERIN										
CALARASI	2	0,23	11,1	***	1100	***	989	***	12	31
CLUJ	19	2,22	6883,1	0,31	215558	0,25	193753	0,25	3	10
CONSTANTA	9	1,05	5010,6	0,22	152958	0,17	137485	0,17	7	15
COVASNA										
DAMBOVITA										
DOLJ	2	0,23	124,6	***	3729	***	3352	***	12	29
GALATI	3	0,35	1536,2	0,07	44397	0,05	39906	0,05	11	23
GIURGIU	5	0,58	12578,7	0,56	369885	0,42	332468	0,42	9	8
GORJ	2	0,23	33,7	***	1030	***	926	***	12	32
HARGHITA	9	1,05	8806,2	0,39	15549217	17,72	13976285	17,72	7	2
HUNEDOARA	5	0,58	4945,1	0,22	156907	0,18	141035	0,18	9	14
IALOMITA	2	0,23	12,9	***	586	***	527	***	12	33
IASI	3	0,35	43,8	***	1325	***	1191	***	11	30
MARAMURES	7	0,82	835,2	0,04	15809	0,02	14210	0,02	8	25
MEHEDINTI	4	0,47	6121,3	0,27	178249	0,20	160218	0,20	10	12
MURES	2	0,23	3765,4	0,17	111442	0,13	100169	0,13	12	16
NEAMT	5	0,58	2402,2	0,11	70967	0,08	63788	0,08	9	19
OLT	3	0,35	2818,6	0,13	85909	0,10	77219	0,10	11	17
PRAHOVA	4	0,47	23994,0	1,07	740776	0,84	665840	0,84	10	7
SALAJ	2	0,23	10,2	***	305	***	274	***	12	34
SATU MARE	16	1,87	16086,0	0,71	1439888	1,64	1294231	1,64	4	5
SIBIU	4	0,47	1864,4	0,08	54775	0,06	49234	0,06	10	22
SUCEAVA	2	0,23	2,0	***	16559	0,02	14884	0,02	12	38
TELEORMAN	4	0,47	4755,0	0,21	171505	0,20	154156	0,20	10	13
TIMIS	13	1,52	33336,1	1,48	1003112	1,14	901639	1,14	5	6
TULCEA	1	0,12	122,7	***	3731	***	3354	***	13	28
VASLUI										
VALCEA	4	0,47	122,0	***	4546	***	4086	***	10	27
VRANCEA	3	0,35	7498,4	0,33	223076	0,25	200510	0,25	11	9
MUN. BUCURESTI	651	76,05	1901225,1	84,39	59632342	67,97	53600038	67,97	1	1
ILFOV	38	4,44	84431,0	3,75	3738027	4,26	3359895	4,26	2	3

*) numărul societăților (col 1)

**) capitalul social total exprimat în valută (col 3)

*** Sub 0,01%

Notă: În rândurile în care nu sunt înscrise cifre se reflectă situația potrivit căreia în luna curentă nu au avut loc operațiuni

**Radieri de societăți comerciale cu participare străină la capital,
din registrul comerțului, în luna Aprilie 2003**

Județ	Număr societăți comerciale		Valoarea capitalului social						Ierarhia în funcție de:				
			Total exprimat în monedă națională		Total exprimat în echivalent valută		Total exprimat în echivalent valută						
	Nr.	%	mil lei	%	USD	%	EURO	%	0	1	2	3	4
Total ROMÂNIA	33	100,00	59602,5	100,00	1932252	100,00	1736789	100,00	*	**			
ALBA	2	6,06	3,4	***	190	***	171	***	3	15			
ARAD	1	3,03	462,0	0,78	13798	0,71	12402	0,71	4	5			
ARGES													
BACAU	1	3,03	17,7	0,03	10000	0,52	8988	0,52	4	7			
BIHOR	4	12,12	9,5	0,02	792	0,04	712	0,04	2	11			
BISTRITA-NASAUD	1	3,03	3000,0	5,03	95590	4,95	85920	4,95	4	3			
BOTOSANI													
BRASOV	1	3,03	10,0	0,02	956	0,05	859	0,05	4	10			
BRAILA													
BUZAU													
CARAS-SEVERIN													
CALARASI													
CLUJ	1	3,03	51676,7	86,70	1592512	82,42	1431416	82,42	4	1			
CONSTANTA													
COVASNA	1	3,03	24,2	0,04	1630	0,08	1465	0,08	4	9			
DAMBOVITA													
DOLJ													
GALATI													
GIURGIU	2	6,06	60,2	0,10	7848	0,41	7054	0,41	3	8			
GORJ	2	6,06	25,5	0,04	13874	0,72	12471	0,72	3	4			
HARGHITA													
HUNEDOARA													
IALOMITA													
IASI													
MARAMURES													
MEHEDINTI	1	3,03	4,0	***	239	0,01	215	0,01	4	14			
MURES													
NEAMT	2	6,06	18,1	0,03	10507	0,54	9444	0,54	3	6			
OLT													
PRAHOVA													
SALAJ													
SATU MARE													
SIBIU	1	3,03	0,2	***	569	0,03	511	0,03	4	12			
SUCEAVA													
TELEORMAN													
TIMIS	2	6,06	4,0	***	283	0,01	254	0,01	3	13			
TULCEA													
VASLUI													
VALCEA													
VRANCEA													
MUN. BUCURESTI	11	33,33	4287,0	7,19	183464	9,49	164905	9,49	1	2			
ILFOV													

*) numărul societăților (col 1)

**) capitalul social total exprimat în valută (col 3)

*** Sub 0,01%

Notă: În rândurile în care nu sunt înscrise cifre se reflectă situația potrivit căreia în luna curentă nu au avut loc operațiuni

**Mențiuni de cesiune de capital social
în societăți comerciale cu participare străină
în luna Aprilie 2003**

Județ	Număr societăți comerciale		Valoarea capitalului social						Ierarhia în funcție de:	
			Total exprimat în monedă națională		Total exprimat în echivalent valută		Total exprimat în echivalent valută			
	Nr.	%	mil lei	%	USD	%	EURO	%		
0	1		2		3		4		5	
Total ROMÂNIA	391	100,0	282539,9	100,0	4778001	100,0	4294667	100,0	*	**
ALBA	1	0,3	10,0	0,00	400	0,01	360	0,01	12	33
ARAD	1	0,3	0,4	***	12	***	11	***	12	29
ARGES	2	0,5			10	***	9	***	11	30
BACAU	1	0,3	1,0	***	36	***	32	***	12	28
BIHOR	2	0,5	133,3	0,05	5062	0,11	4550	0,11	11	17
BISTRITA-NASAUD	2	0,5	1,2	***	122	***	110	***	11	25
BOTOSANI	1	0,3	206,6	0,07	13384	0,28	12030	0,28	12	15
BRASOV	11	2,8	239,7	0,08	40336	0,84	36256	0,84	4	10
BRAILA	3	0,8	62,9	0,02	2085	0,04	1874	0,04	10	18
BUZAU	3	0,8	2394,8	0,85	40375	0,85	36291	0,85	10	9
CARAS-SEVERIN	1	0,3	287476,2	101,75	11920064	249,48	10714251	249,48	12	1
CALARASI	2	0,5	1,5	***	176	***	158	***	11	24
CLUJ	13	3,3	846,6	0,30	42330	0,89	38048	0,89	3	8
CONSTANTA	8	2,0	63,5	0,02	23290	0,49	20934	0,49	5	13
COVASNA	1	0,3	17825,9	6,31	763780	15,99	686517	15,99	12	2
DAMBOVITA										
DOLJ	3	0,8	14082,2	4,98	487791	10,21	438447	10,21	10	37
GALATI	4	1,0	1996,0	0,71	60785	1,27	54636	1,27	9	36
GIURGIU										
GORJ	2	0,5	2,1	***	180	***	162	***	11	23
HARGHITA	4	1,0	36,9	0,01	10520	0,22	9456	0,22	9	16
HUNEDOARA	6	1,5	2385,8	0,84	80295	1,68	72172	1,68	7	7
IALOMITA	2	0,5	12,9	***	586	0,01	527	0,01	11	20
IASI	1	0,3	11,6	***	360	***	324	***	12	22
MARAMURES	7	1,8	81,4	0,03	2105	0,04	1892	0,04	6	34
MEHEDINTI	2	0,5	12,5	***	390	***	351	***	11	21
MURES	2	0,5	2,5	***	76	***	68	***	11	26
NEAMT	4	1,0	28,6	0,01	1263	0,03	1135	0,03	9	19
OLT										
PRAHOVA	3	0,8	1196,3	0,42	35691	0,75	32081	0,75	10	35
SALAJ	1	0,3	0,2	***	6	***	5	***	12	31
SATU MARE	7	1,8	301,5	0,11	32451	0,68	29168	0,68	6	12
SIBIU	5	1,3	296,8	0,11	40107	0,84	36050	0,84	8	11
SUCEAVA	1	0,3	2,0	***	61	***	55	***	12	27
TELEORMAN	4	1,0	2430,0	0,86	101255	2,12	91012	2,12	9	6
TIMIS	17	4,3	18949,2	6,71	637157	13,34	572703	13,34	2	3
TULCEA	2	0,5	196,7	0,07	127969	2,68	115024	2,68	11	5
VASLUI										
VALCEA	7	1,8	33,0	0,01	19336	0,40	17380	0,40	6	14
VRANCEA										
MUN. BUCURESTI	242	61,9	36701,4	12,99	8717004	182,44	7835207	182,44	1	38
ILFOV	13	3,3	2651,4	0,94	178703	3,74	160626	3,74	3	4

*) numărul societăților (col 1)

**) capitalul social total exprimat în valută (col 3)

*** Sub 0,01%

Notă: În rândurile în care nu sunt înscrise cifre se reflectă situația potrivit căreia în luna curentă nu au avut loc operațiuni

Tabel nr. 9

**Înmatriculări de societăți comerciale cu participare străină
la capitalul social, pe regiuni de dezvoltare economică,
în luna Aprilie 2003**

Regiune de dezvoltare economică	Număr societăți comerciale		Valoarea capitalului social subscris						Ierarhia în funcție de:	
			Total exprimat în monedă națională		Total exprimat în echivalent valută		Total exprimat în echivalent valută			
	Nr.	%	mil lei	%	USD	%	EURO	%		
0	1		2		3		4		5	
Total ROMÂNIA	443	100,0	98147,9	100,0	3234577	100,0	2907373	100,0	*	**
NORD-EST	26	5,9	341,8	0,3	9948	0,3	8942	0,3	5	6
SUD-EST	24	5,4	9249,2	9,4	279387	8,6	251125	8,6	6	4
SUD-MUNTENIA	14	3,2	87,8	0,1	2582	0,1	2321	0,1	8	8
SUD-VEST OLTENIA	21	4,7	302,0	0,3	9078	0,3	8160	0,3	7	7
VEST	74	16,7	2716,1	2,8	82019	2,5	73722	2,5	2	5
NORD-VEST	57	12,9	23709,5	24,2	702426	21,7	631370	21,7	4	3
CENTRU	58	13,1	36735,6	37,4	1082672	33,5	973151	33,5	3	1
BUCURESTI-ILFOV	169	38,1	25006,0	25,5	1066465	33,0	958583	33,0	1	2

Tabel nr. 10

**Mențiuni de majorare a capitalului social
la societăți comerciale cu participare străină, pe regiuni de dezvoltare economică,
în luna Aprilie 2003**

Regiune de dezvoltare economică	Număr societăți comerciale		Valoarea capitalului social						Ierarhia în funcție de:	
			Total exprimat în monedă națională		Total exprimat în echivalent valută		Total exprimat în echivalent valută			
	Nr.	%	mil lei	%	USD	%	EURO	%		
0	1		2		3		4		5	
Total ROMÂNIA	856	100,0	2252922,9	100,0	87729848	100,0	78855249	100,0	*	**
NORD-EST	11	1,3	2449,0	0,1	55763	0,1	50122	0,1	7	8
SUD-EST	24	2,8	15664,1	0,7	468517	0,5	421123	0,5	4	6
SUD-MUNTENIA	21	2,5	48325,9	2,1	1493964	1,7	1342837	1,7	5	4
SUD-VEST OLTENIA	15	1,8	9220,2	0,4	273463	0,3	245800	0,3	6	7
VEST	21	2,5	38287,8	1,7	1160217	1,3	1042851	1,3	5	5
NORD-VEST	48	5,6	27043,7	1,2	1807262	2,1	1624443	2,1	2	3
CENTRU	27	3,2	126276,0	5,6	19100293	21,8	17168141	21,8	3	2
BUCURESTI-ILFOV	689	80,5	1985656,2	88,1	63370369	72,2	56959933	72,2	1	1

Tabel nr. 11

**Radieri de societăți comerciale cu participare străină,
pe regiuni de dezvoltare economică,
în luna Aprilie 2003**

Regiune de dezvoltare economică	Număr societăți comerciale		Valoarea capitalului social						Ierarhia în funcție de:	
			Total exprimat în monedă națională		Total exprimat în echivalent valută		Total exprimat în echivalent valută			
	Nr.	%	mil lei	%	USD	%	EURO	%		
0	1		2		3		4		5	
Total ROMÂNIA	33	100,0	59602,5	100,0	1932252	100,0	1736789	100,0	*	**
NORD-EST	3	9,1	35,8	0,1	20507	1,1	18433	1,1	4	3
SUD-EST									6	8
SUD-MUNTENIA	2	6,1	60,2	0,1	7848	0,4	7054	0,4	5	6
SUD-VEST OLTENIA	3	9,1	29,5	0,0	14113	0,7	12685	0,7	4	4
VEST	3	9,1	466,0	0,8	14081	0,7	12657	0,7	4	5
NORD-VEST	6	18,2	54686,2	91,8	1688894	87,4	1518048	87,4	2	1
CENTRU	5	15,2	37,8	0,1	3345	0,2	3007	0,2	3	7
BUCURESTI-ILFOV	11	33,3	4287,0	7,2	183464	9,5	164905	9,5	1	2

*) numărul societăților (col 1)

**) capitalul social total exprimat în valută (col 3)

*** Sub 0,01%

Tabel nr. 12

**Înmatriculări de societăți comerciale cu participare străină
la capitalul social, pe continente, în raport de rezidența investitorului,
în luna Aprilie 2003**

Continent	Număr societăți comerciale		Valoarea capitalului social subscris						Ierarhia în funcție de:	
			Total exprimat în monedă națională		Total exprimat în echivalent valută		Total exprimat în echivalent valută			
	Nr.	%	mil lei	%	USD	%	EURO	%		
0	1		2		3		4		5	
Total ROMÂNIA	443	100,0	98147,9	100,0	3234577	100,0	2907373	100,0	*	**
EUROPA	397	89,6	90677,8	92,4	3011399	93,1	2706771	93,1	1	1
AFRICA	2	0,5	10,7	0,0	329	0,0	296	0,0	4	6
AMERICA DE NORD	17	3,8	1054,5	1,1	31450	1,0	28269	1,0	3	3
AMERICA DE SUD	1	0,2	34,0	0,0	990	0,0	890	0,0	5	5
ASIA	40	9,0	6308,9	6,4	188586	5,8	169509	5,8	2	2
OCEANIA	2	0,5	62,0	0,1	1823	0,1	1639	0,1	4	4

Tabel nr. 13

**Mențiuni de majorare a capitalului social la societăți comerciale
cu participare străină, pe continente, în raport de rezidența investitorului,
în luna Aprilie 2003**

Continent	Număr societăți comerciale		Valoarea capitalului social						Ierarhia în funcție de:	
			Total exprimat în monedă națională		Total exprimat în echivalent valută		Total exprimat în echivalent valută			
	Nr.	%	mil lei	%	USD	%	EURO	%		
0	1		2		3		4		5	
Total ROMÂNIA	856	100,0	2252922,9	100,0	87729848	100,0	78855249	100,0	*	**
EUROPA	280	32,7	1490513,9	66,2	62445402	71,2	56128534	71,2	2	1
AFRICA	9	1,1	6122,6	0,3	181356	0,2	163010	0,2	4	5
AMERICA DE NORD	19	2,2	53132,3	2,4	1666375	1,9	1497807	1,9	3	3
AMERICA DE SUD	5	0,6	20127,2	0,9	1105199	1,3	993399	1,3	5	4
ASIA	563	65,8	682989,9	30,3	22330396	25,5	20071492	25,5	1	2
OCEANIA	1	0,1	37,0	***	1120	***	1007	***	6	6

Tabel nr. 14

**Radieri de societăți comerciale cu participare străină,
pe continente, în raport de rezidența investitorului,
în luna Aprilie 2003**

Continent	Număr societăți comerciale		Valoarea capitalului social						Ierarhia în funcție de:	
			Total exprimat în monedă națională		Total exprimat în echivalent valută		Total exprimat în echivalent valută			
	Nr.	%	mil lei	%	USD	%	EURO	%		
0	1		2		3		4		5	
Total ROMÂNIA	33	100,0	59602,5	100,0	1932252	100,0	1736789	100,0	*	**
EUROPA	28	84,8	57449,2	96,4	1866130	96,6	1677356	96,6	1	1
AMERICA DE NORD	1	3,0	1,0	***	94	***	84	***	3	3
ASIA	7	21,2	2152,4	3,6	66028	3,4	59349	3,4	2	2

*) numărul societăților (col 1)

**) capitalul social total exprimat în valută (col 3)

*** Sub 0,01%

Notă: În rândurile în care nu sunt înscrise cifre se reflectă situația potrivit căreia în luna curentă nu au avut loc operațiuni

**Înmatriculări de societăți comerciale cu participare străină
la capitalul social, pe grupări economice de țări, în raport de
rezidența investitorului, în luna Aprilie 2003**

Grupare economică	Număr societăți comerciale		Valoarea capitalului social subscris						Ierarhia în funcție de:	
			Total exprimat în monedă națională		Total exprimat în echivalent valută		Total exprimat în echivalent valută			
	Nr.	%	mil lei	%	USD	%	EURO	%		
0	1		2		3		4		5	
Total ROMÂNIA	443		98147,9		3234577		2907373		*	**
U.E.	385	86,9	71865,3	73,2	2449826	75,7	2202006	75,7	2	2
A.E.L.S.	9	2,0	1670,5	1,7	49847	1,5	44805	1,5	4	4
O.E.C.D.	374	84,4	87244,0	88,9	2906731	89,9	2612691	89,9	1	1
C.E.F.T.A.	37	8,4	11474,6	11,7	340379	10,5	305947	10,5	3	3

Tabel nr. 16

**Mențiuni de majorare a capitalului social la societăți comerciale cu participare străină,
pe grupări economice de țări, în raport de rezidența investitorului,
în luna Aprilie 2003**

Grupare economică	Număr societăți comerciale		Valoarea capitalului social						Ierarhia în funcție de:	
			Total exprimat în monedă națională		Total exprimat în echivalent valută		Total exprimat în echivalent valută			
	Nr.	%	mil lei	%	USD	%	EURO	%		
0	1		2		3		4		5	
Total ROMÂNIA	856		2252922,9		87729848		78855249		*	**
U.E.	134	15,7	1310128,9	58,2	39442134	45,0	35452236	45,0	2	2
A.E.L.S.	3	0,4	58814,5	2,6	1768666	2,0	1589751	2,0	4	3
O.E.C.D.	275	32,1	1528593,4	67,8	62380427	71,1	56070132	71,1	1	1
C.E.F.T.A.	15	1,8	6563,2	0,3	432289	0,5	388559	0,5	3	4

Tabel nr. 17

**Radieri de societăți comerciale cu participare străină,
pe grupări economice de țări, în raport de rezidența investitorului,
în luna Aprilie 2003**

Grupare economică	Număr societăți comerciale		Valoarea capitalului social						Ierarhia în funcție de:	
			Total exprimat în monedă națională		Total exprimat în echivalent valută		Total exprimat în echivalent valută			
	Nr.	%	mil lei	%	USD	%	EURO	%		
0	1		2		3		4		5	
Total ROMÂNIA	33		59602,5		1932252		1736789		*	**
U.E.	19	57,6	57150,9	95,9	1831043	94,8	1645818	94,8	2	2
A.E.L.S.	1	3,0	201,7	0,3	11265	0,6	10125	0,6	4	4
O.E.C.D.	26	78,8	57429,8	96,4	1864317	96,5	1675726	96,5	1	1
C.E.F.T.A.	4	12,1	74,2	0,1	21842	1,1	19633	1,1	3	3

*) numărul societăților (col 1)

**) capitalul social total exprimat în valută (col 3)

*** Sub 0,01%

**Clasamentul* pe țări de rezidență a investitorilor în
societăți comerciale cu participare străină la capitalul social,
înmatriculate în luna Aprilie 2003**

Nr. crt.	Țara	Număr societăți comerciale		Valoarea capitalului social subscris					
				Total exprimat în monedă națională		Total exprimat în echivalent valută		Total exprimat în echivalent valută	
		Nr.	%	mil lei	%	USD	%	EURO	%
0	1	2		3		4		5	
	Total ROMÂNIA, din care:	443	100,0	98147,9	100,00	3234577	100,00	2907373	100,00
1	ITALIA	139	31,4	34515,6	35,17	1307230	40,41	1174993	40,41
2	GERMANIA	52	11,7	25283,9	25,76	755186	23,35	678793	23,35
3	CEHIA	3	0,7	9089,1	9,26	268275	8,29	241137	8,29
4	GRECIA	11	2,5	6881,5	7,01	210839	6,52	189511	6,52
5	CIPRU	12	2,7	3800,2	3,87	115139	3,56	103492	3,56
6	AUSTRIA	23	5,2	3423,1	3,49	100776	3,12	90582	3,12
7	CHINA	10	2,3	2192,0	2,23	65871	2,04	59208	2,04
8	UNGARIA	29	6,5	2116,4	2,16	63929	1,98	57462	1,98
9	PALESTINA	3	0,7	2004,6	2,04	60201	1,86	54111	1,86
10	R. ARABA SIRIA	5	1,1	1714,7	1,75	50427	1,56	45326	1,56
11	ELVETIA	7	1,6	1618,5	1,65	48254	1,49	43373	1,49
12	TURCIA	18	4,1	1381,2	1,41	41428	1,28	37237	1,28
13	OLANDA	11	2,5	306,1	0,31	32274	1,00	29009	1,00
14	S.U.A.	15	3,4	1038,5	1,06	30974	0,96	27841	0,96
15	LUXEMBURG	3	0,7	719,7	0,73	21496	0,66	19322	0,66
16	FRANTA	23	5,2	399,8	0,41	11993	0,37	10780	0,37
17	GIBRALTAR	1	0,2	327,0	0,33	10000	0,31	8988	0,31
18	BULGARIA	5	1,1	269,1	0,27	8175	0,25	7348	0,25
19	LIBAN	4	0,9	171,2	0,17	5179	0,16	4655	0,16
20	INDIA	1	0,2	163,0	0,17	5002	0,15	4496	0,15
21	SPANIA	12	2,7	162,3	0,17	4864	0,15	4372	0,15
22	BELGIA	7	1,6	113,7	0,12	3403	0,11	3059	0,11
23	RUSIA	3	0,7	98,0	0,10	2966	0,09	2666	0,09
24	AUSTRALIA	2	0,5	62,0	0,06	1823	0,06	1639	0,06
25	NORVEGIA	2	0,5	52,0	0,05	1593	0,05	1432	0,05
26	MOLDOVA	19	4,3	51,5	0,05	1527	0,05	1373	0,05
27	I.VIRGINE BRIT.	1	0,2	34,0	0,03	990	0,03	890	0,03
28	ISRAEL	13	2,9	31,4	0,03	937	0,03	842	0,03
29	PORTUGALIA	2	0,5	24,4	0,02	710	0,02	638	0,02
30	MAREA BRITANIE	7	1,6	22,9	0,02	686	0,02	617	0,02
31	IORDANIA	2	0,5	22,0	0,02	669	0,02	601	0,02
32	CANADA	2	0,5	16,0	0,02	476	0,01	428	0,01
33	EGIPT	2	0,5	10,7	0,01	329	0,01	296	0,01
34	IUGOSLAVIA	2	0,5	7,6	***	227	***	204	***
35	IRLANDA	2	0,5	7,2	***	217	***	195	***
36	COREEA SUD	1	0,2	5,0	***	153	***	138	***
37	VIETNAM	1	0,2	5,0	***	147	***	132	***
38	SUEDIA	2	0,5	3,0	***	91	***	82	***
39	DANEMARCA	1	0,2	2,0	***	61	***	55	***
40	SERBIA-MUNTENEGRU	1	0,2	2,0	***	60	***	54	***

*) cuprinde o selecție de țări, în raport de mărimea capitalului social total subscris în echivalent USD, în ordine descrescătoare (col. 4)

*** Sub 0,01%

Tabel nr. 19

**Clasamentul* pe țări de rezidență a investitorilor după valoarea
capitalului social înregistrat prin mențiuni de majorare a capitalului
în luna Aprilie 2003**

Nr. crt.	Țara	Număr societăți comerciale		Valoarea capitalului social					
				Total exprimat în monedă națională		Total exprimat în echivalent valută		Total exprimat în echivalent valută	
		Nr.	%	mil lei	%	USD	%	EURO	%
0	1	2		3		4		5	
	Total ROMÂNIA	856	100,00	2252922,9	100,00	87729848	100,00	78855249	100,00
1	OLANDA	12	1,40	873022,2	38,75	26166262	29,83	23519328	29,83
2	TURCIA	109	12,73	98821,8	4,39	19046342	21,71	17119647	21,71
3	CHINA	345	40,30	488391,5	21,68	14696828	16,75	13210122	16,75
4	GERMANIA	27	3,15	166528,3	7,39	5047876	5,75	4537242	5,75
5	FRANTA	9	1,05	127615,7	5,66	3786836	4,32	3403766	4,32
6	R. ARABA SIRIA	50	5,84	56004,7	2,49	2763624	3,15	2484061	3,15
7	BELGIA	4	0,47	72463,2	3,22	2161888	2,46	1943195	2,46
8	LIBAN	43	5,02	54147,5	2,40	1984580	2,26	1783823	2,26
9	ELVETIA	3	0,35	58814,5	2,61	1768666	2,02	1589751	2,02
10	CIPRU	6	0,70	8533,7	0,38	1303630	1,49	1171757	1,49
11	ITALIA	48	5,61	36941,8	1,64	1293314	1,47	1162485	1,47
12	I.VIRGINE BRIT.	3	0,35	20124,6	0,89	1105119	1,26	993327	1,26
13	S.U.A.	16	1,87	27423,4	1,22	872818	0,99	784525	0,99
14	IRAN	34	3,97	27275,0	1,21	852236	0,97	766025	0,97
15	CANADA	3	0,35	25708,9	1,14	793557	0,90	713282	0,90
16	IODANIA	17	1,99	14070,9	0,62	702548	0,80	631479	0,80
17	VIETNAM	17	1,99	20945,5	0,93	636660	0,73	572257	0,73
18	SUEDIA	4	0,47	17641,9	0,78	520933	0,59	468236	0,59
19	IRAK	30	3,50	13414,8	0,60	429297	0,49	385870	0,49
20	POLONIA	1	0,12	4116,5	0,18	349880	0,40	314487	0,40
21	SPANIA	3	0,35	10576,1	0,47	301287	0,34	270809	0,34
22	IUGOSLAVIA	4	0,47	2334,6	0,10	292828	0,33	263206	0,33
23	ISRAEL	16	1,87	6435,3	0,29	190357	0,22	171101	0,22
24	EGIPT	8	0,93	6118,6	0,27	181239	0,21	162905	0,21
25	GRECIA	11	1,29	4785,4	0,21	147093	0,17	132213	0,17
26	MOLDOVA	10	1,17	2533,2	0,11	77133	0,09	69330	0,09
27	UNGARIA	12	1,40	2411,7	0,11	72290	0,08	64977	0,08
28	ARMENIA	1	0,12	1830,0	0,08	54290	0,06	48798	0,06
29	JAPONIA	1	0,12	1110,8	0,05	33024	0,04	29683	0,04
30	FARA CETATENIE	1	0,12	938,6	0,04	27626	0,03	24831	0,03
31	INDIA	1	0,12	618,7	0,03	19000	0,02	17078	0,02
32	MAREA BRITANIE	4	0,47	329,9	0,01	10106	0,01	9084	0,01
33	TAIWAN	1	0,12	336,0	0,01	10000	0,01	8988	0,01
34	SLOVENIA	1	0,12	15,0	***	9523	0,01	8560	0,01
35	AUSTRIA	6	0,70	224,5	***	6539	***	5878	***
36	R.D.A.YEMENULUI	1	0,12	200,0	***	5946	***	5345	***
37	PALESTINA	2	0,23	12,7	***	5528	***	4969	***
38	AUSTRALIA	1	0,12	37,0	***	1120	***	1007	***
39	CEHIA	1	0,12	20,0	***	596	***	536	***
40	SAN MARINO	1	0,12	15,0	***	449	***	404	***
41	PAKISTAN	1	0,12	15,0	***	441	***	396	***
42	KUWEIT	1	0,12	7,0	***	148	***	133	***
43	ARABIA SAUDITA	2	0,23	3,9	***	117	***	105	***
44	SUDAN	1	0,12	4,0	***	117	***	105	***
45	BANGLADESH	1	0,12	0,5	***	62	***	56	***
46	PANAMA	1	0,12	1,6	***	50	***	45	***
47	COLUMBIA	1	0,12	1,0	***	30	***	27	***
48	BOSNIA-HERTEGOVINA	1	0,12	0,5	***	15	***	13	***
49	SERBIA-MUNTENEGRU	1	0,12	0,01	***				
50									

*) cuprinde o selecție de țări, în raport de mărimea capitalului social subscris în echivalent USD, în ordine descrescătoare (col. 4)

*** Sub 0,01%

**Clasamentul primelor 40 de societăți comerciale după participarea străină la
capitalul social total subscris, în echivalent valută,
în luna Aprilie 2003**

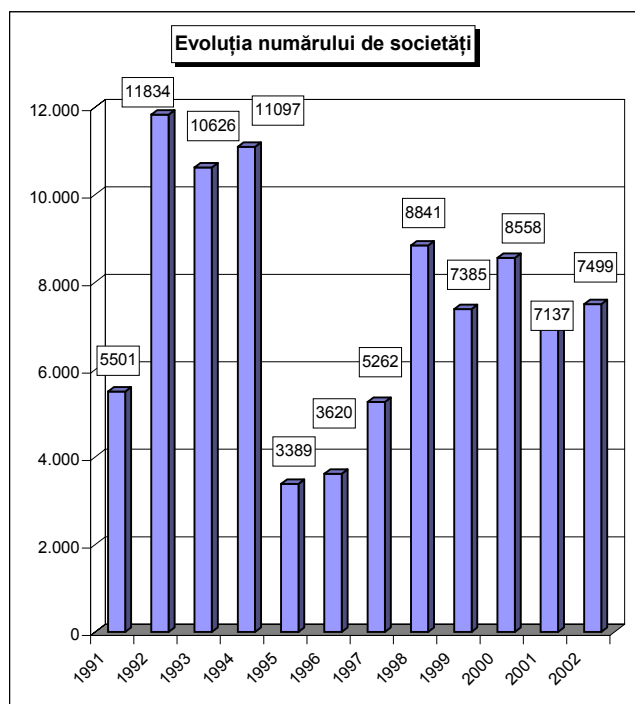
Nr. crt.	Firma	Județul	Țara de rezidență a investitorului majoritar	Valoarea capitalului social subscris		
				Total exprimat în monedă națională	Total exprimat în echivalent valută	Total exprimat în echivalent valută
				mil lei	mii USD	mii EURO
0	1	2	3	4	5	6
1	MEDIPLUS EXIM SA	BUCURESTI	OLANDA	737034,0	22001,0	19775,4
2	UNVER SRL	HARGHITA	TURCIA	7995,1	15524,5	13954,0
3	SOROD SA	BUCURESTI	FRANTA	126588,0	3753,4	3373,7
4	AVRIG 35 SA	BUCURESTI	OLANDA	115189,6	3515,2	3159,6
5	INA SCHAEFFLER BRASOV SRL	BRASOV	GERMANIA	108000,0	3269,1	2938,4
6	VICTORIA INVEST ROMANIA SRL	BUCURESTI	BELGIA	72400,4	2160,0	1941,5
7	NOVA BANK SA	BUCURESTI	ELVETIA	51313,3	1544,1	1387,9
8	ROMTEX TRADE SRL	ILFOV	R. ARABA SIRIA	3500,0	1111,1	998,7
9	PLUS DISCOUNT ROMANIA SCS	BUCURESTI	GERMANIA	31198,5	949,2	853,2
10	TIM EUROSEI SRL	TIMIS	ITALIA	28226,0	850,5	764,4
11	OZ ROM KAYA TUR SRL	SATU MARE	TURCIA	1849,9	764,7	687,4
12	ALAMCO SRL	PRAHOVA	CANADA	22989,4	710,7	638,8
13	LOUIS SRL	CLUJ	ITALIA	18003,5	535,2	481,1
14	DTR DRAXLMAIER SISTEME TEHNICE ROMANIA SRL	BRASOV	GERMANIA	18000,0	528,6	475,1
15	LINDAB SRL	ILFOV	SUEDIA	14811,9	435,6	391,5
16	ECOMASTER - SERVICII ECOLOGICE SA	BUCURESTI	OLANDA	13615,9	425,9	382,8
17	AGRICANTUS SRL	ILFOV	TURCIA	13376,0	400,0	359,5
18	ROMANIA THERMAL INSULATIONS SRL	ILFOV	ITALIA	3500,0	350,0	314,6
19	LA FESTA INTERNATIONAL SRL	ILFOV	POLONIA	4116,5	349,9	314,5
20	TOP SERVICES SRL	ILFOV	S.U.A.	11492,0	344,2	309,4
21	AIG LIFE ASIGURARI ROMANIA SA	BUCURESTI	S.U.A.	11254,1	333,0	299,3
22	LEIPA PACK SRL	BUCURESTI	GERMANIA	10743,5	324,9	292,1
23	FRISCHEIS IMOBILE SRL	BRASOV	CEHIA	10981,5	322,9	290,2
24	WILLIAMPREST SRL	SATU MARE	IUGOSLAVIA	2226,5	289,5	260,2
25	HELLO CHICKEN PROD SRL	GIURGIU	R. ARABA SIRIA	9787,3	287,8	258,7
26	AMADEUS MARKETING ROMANIA SRL	BUCURESTI	SPANIA	9774,0	270,0	242,7
27	RAHOVA HALLS SA	BUCURESTI	ELVETIA	7500,0	224,5	201,8
28	GERMAN INVEST SRL	SATU MARE	GERMANIA	7216,0	219,4	197,2
29	FRO FCW SRL	BUZAU	ITALIA	7233,6	218,0	195,9
30	SANOMA HEARST ROMANIA SRL	BUCURESTI	OLANDA	6612,9	200,0	179,8
31	CILDRO SA	MEHEDINTI	GERMANIA	6003,0	174,7	157,1
32	A.G. GENERAL CONSTRUCT SRL	BUCURESTI	CIPRU	5595,7	170,0	152,8
33	SIEMENS ELECTRICAL INSTALLATION TECHNOLOGY SRL	SIBIU	GERMANIA	5432,6	162,4	146,0
34	MEI DA INTER COMPANY SRL	BUCURESTI	CHINA	5456,1	160,9	144,6
35	LUKOIL ASITO SA	BUCURESTI	I.VIRGINE BRIT.	1522,7	159,0	142,9
36	EXALCO ROMANIA SRL	BUCURESTI	GRECIA	4950,0	152,3	136,9
37	EXOTIC INTERCONTINENTAL IMPEX SRL	BUCURESTI	CHINA	1734,0	128,9	115,8
38	JIAN HUA TRADEXIM SRL	ILFOV	CHINA	4651,3	123,6	111,1
39	ACCESORII TEXTILE SRL	VRANCEA	LIBAN	4095,9	123,0	110,6
40	NEW CENTURY INTERNATIONAL 98 SRL	BUCURESTI	CHINA	3898,7	115,4	103,7

**Numărul societăților comerciale cu participare străină la capital
și valoarea capitalului social subscris,
în perioada 1991 - 2002**

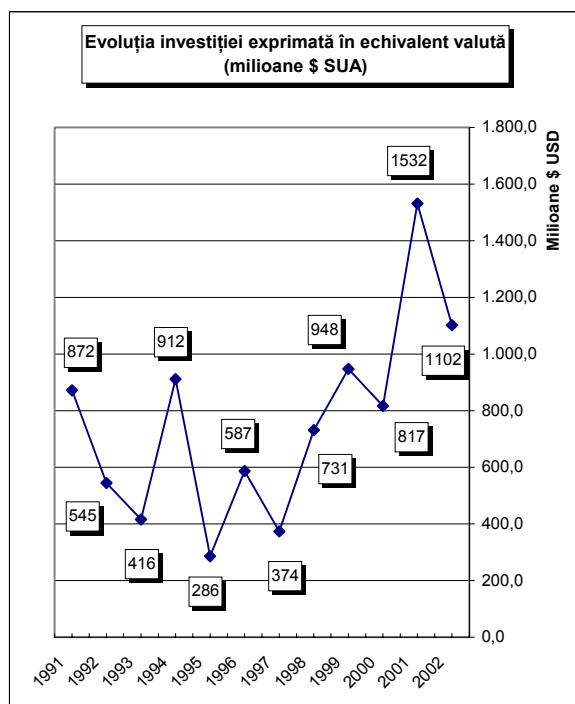
Anul	Număr societăți comerciale		Valoarea capitalului social subscris					
			Total exprimat în monedă națională		Total exprimat în echivalent valută		Total exprimat în echivalent valută	
	Nr.	%	mil lei	%	mii USD	%	mii EURO	%
0	1		2		3		4	
1991 - 2002, din care:	90749	100,0	132774849,8	100,0	9120260	100,0	8197670	100,0
1991	5501	6,1	1197092,9	0,9	872149	9,6	783924	9,6
1992	11834	13,0	584751,7	0,4	544879	6,0	489760	6,0
1993	10626	11,7	916629,8	0,7	415967	4,6	373888	4,6
1994	11097	12,2	2357309,0	1,8	911662	10,0	819440	10,0
1995	3389	3,7	737507,2	0,6	285577	3,1	256689	3,1
1996	3620	4,0	2293590,3	1,7	586988	6,4	527609	6,4
1997	5262	5,8	2393955,8	1,8	373902	4,1	336078	4,1
1998	8841	9,7	7360707,8	5,5	731282	8,0	657307	8,0
1999	7385	8,1	12270923,0	9,2	947709	10,4	851841	10,4
2000	8558	9,4	18191240,5	13,7	816870	9,0	734237	9,0
2001	7137	7,9	48443833,6	36,5	1531723	16,8	1376776	16,8
2002	7499	8,3	36027308,2	27,1	1101553	12,1	990122	12,1

Notă: col.1 reprezintă numărul de înmatriculări din perioada respectivă. Datele privind capitalul social subscris cuprind subscrierile de capital la înmatricularea de societăți comerciale din perioada de referință la care s-au adăugat majorările de capital și s-a scăzut capitalul social subscris de societățile comerciale radiate din registrul comerțului, în perioada de referință

Grafic nr. 9



Grafic nr. 10



**Societăți comerciale cu participare străină la capital
și valoarea capitalului social subscris,
în perioada 1991 - 2002**

Județ	Număr societăți comerciale		Valoarea capitalului social subscris						Ierarhia în funcție de:	
			Total exprimat în monedă națională		Total exprimat în echivalent valută		Total exprimat în echivalent valută			
	Nr.	%	mil lei	%	mii USD	%	mii EURO	%	*	**
0	1	2	3	4	5					
Total ROMÂNIA	90749	100,0	132774849,8	100,0	9120260	100,0	8197670	100,0	*	**
ALBA	757	0,8	821131,9	0,6	82756	0,9	74384	0,9	19	17
ARAD	2322	2,6	1662821,6	1,3	131747	1,4	118420	1,4	5	12
ARGES	763	0,8	7258803,1	5,5	299044	3,3	268793	3,3	18	7
BACAU	670	0,7	4120789,0	3,1	122641	1,3	110235	1,3	22	13
BIHOR	2252	2,5	4141512,7	3,1	189304	2,1	170154	2,1	6	10
BISTRITA-NASAUD	534	0,6	203053,6	0,2	24494	0,3	22016	0,3	25	31
BOTOSANI	215	0,2	111605,4	0,1	5982	0,1	5377	0,1	37	41
BRASOV	2169	2,4	1465768,7	1,1	109735	1,2	98634	1,2	8	15
BRAILA	362	0,4	428377,4	0,3	31412	0,3	28234	0,3	29	28
BUZAU	379	0,4	477141,2	0,4	23159	0,3	20817	0,3	28	33
CARAS-SEVERIN	601	0,7	568151,2	0,4	56545	0,6	50825	0,6	23	23
CALARASI	229	0,3	566419,7	0,4	24201	0,3	21753	0,3	36	32
CLUJ	3747	4,1	2922805,3	2,2	209834	2,3	188608	2,3	3	8
CONSTANTA	3226	3,6	11470285,0	8,6	451306	4,9	405653	4,9	4	4
COVASNA	471	0,5	366823,3	0,3	43832	0,5	39398	0,5	26	27
DAMBOVITA	419	0,5	3687857,3	2,8	139046	1,5	124980	1,5	27	11
DOLJ	1008	1,1	662188,0	0,5	189512	2,1	170341	2,1	15	9
GALATI	677	0,7	16013597,9	12,1	539740	5,9	485141	5,9	21	2
GIURGIU	236	0,3	150193,7	0,1	8592	0,1	7723	0,1	35	40
GORJ	215	0,2	14118,2	0,0	1807	0,0	1624	0,0	37	42
HARGHITA	1057	1,2	375136,4	0,3	22899	0,3	20583	0,3	14	34
HUNEDOARA	803	0,9	818705,8	0,6	66936	0,7	60165	0,7	17	19
IALOMITA	178	0,2	107699,7	0,1	15772	0,2	14176	0,2	39	37
IASI	1179	1,3	547457,2	0,4	66764	0,7	60010	0,7	12	20
MARAMURES	1081	1,2	1728032,1	1,3	76584	0,8	68837	0,8	13	18
MEHEDINTI	315	0,3	378305,4	0,3	18181	0,2	16342	0,2	31	35
MURES	1606	1,8	2252064,4	1,7	120843	1,3	108619	1,3	10	14
NEAMT	538	0,6	626816,0	0,5	59493	0,7	53475	0,7	24	22
OLT	257	0,3	530249,4	0,4	29281	0,3	26319	0,3	34	29
PRAHOVA	1383	1,5	4680865,9	3,5	356593	3,9	320521	3,9	11	6
SALAJ	285	0,3	157910,7	0,1	12762	0,1	11471	0,1	33	39
SATU MARE	878	1,0	849279,4	0,6	60764	0,7	54617	0,7	16	21
SIBIU	1609	1,8	682201,8	0,5	88067	1,0	79158	1,0	9	16
SUCEAVA	743	0,8	652549,3	0,5	46151	0,5	41483	0,5	20	26
TELEORMAN	157	0,2	852643,4	0,6	52592	0,6	47272	0,6	41	24
TIMIS	5413	6,0	5194788,0	3,9	433338	4,8	389502	4,8	2	5
TULCEA	210	0,2	249062,9	0,2	15313	0,2	13764	0,2	38	38
VASLUI	169	0,2	362355,0	0,3	18058	0,2	16231	0,2	40	36
VALCEA	348	0,4	326573,1	0,2	46644	0,5	41926	0,5	30	25
VRANCEA	286	0,3	110887,1	0,1	26162	0,3	23516	0,3	32	30
MUN. BUCURESTI	48830	53,8	48235769,7	36,3	4286558	47,0	3852938	47,0	1	1
ILFOV	2172	2,4	5942052,8	4,5	515815	5,7	463636	5,7	7	3

*) numărul societăților

**)capitalul social total în echivalent valută

Tabel nr. 23

**Societăți comerciale cu participare străină la capital
și valoarea capitalului social subscris, pe regiuni de dezvoltare economică,
în perioada 1991 - 2002**

Regiune de dezvoltare economică	Număr societăți comerciale		Valoarea capitalului social subscris						Ierarhia în funcție de:					
			Total exprimat în monedă națională		Total exprimat în echivalent valută		Total exprimat în echivalent valută							
	Nr.	%	mil lei	%	mii USD	%	mii EURO	%	0	1	2	3	4	5
Total ROMÂNIA	90749	100,0	132774849,8	100,0	9120260	100,0	8197670	100,0	*	**				
NORD-EST	3514	3,9	6421571,8	4,8	319090	3,5	286811	3,5	6	7				
SUD-EST	5140	5,7	28749351,5	21,7	1087093	11,9	977124	11,9	5	2				
SUD-MUNTENIA	3365	3,7	17304482,8	13,0	895840	9,8	805218	9,8	7	3				
SUD-VEST OLTEANIA	2143	2,4	1911434,2	1,4	285425	3,1	256552	3,1	8	8				
VEST	9139	10,1	8244466,6	6,2	688566	7,5	618912	7,5	2	4				
NORD-VEST	8777	9,7	10002593,8	7,5	573742	6,3	515703	6,3	3	5				
CENTRU	7669	8,5	5963126,5	4,5	468131	5,1	420776	5,1	4	6				
BUCUREȘTI-ILFOV	51002	56,2	54177822,5	40,8	4802374	52,7	4316574	52,7	1	1				

Tabel nr. 24

**Societăți comerciale cu participare străină la capital
și valoarea capitalului social subscris, pe continente,
în perioada 1991 - 2002**

Continent	Număr societăți comerciale		Valoarea capitalului social subscris						Ierarhia în funcție de:					
			Total exprimat în monedă națională		Total exprimat în echivalent valută		Total exprimat în echivalent valută							
	Nr.	%	mil lei	%	mii USD	%	mii EURO	%	0	1	2	3	4	5
Total ROMÂNIA	90749	100,0	132774849,8	100,0	9120260	100,0	8197670	100,0	*	**				
EUROPA	54961	60,6	102893553,0	77,5	7100048	77,8	6381820	77,8	1	1				
AFRICA	2098	2,3	185630,9	0,1	32009	0,4	28771	0,4	4	6				
AMERICA DE NORD	4334	4,8	6665409,2	5,0	761265	8,3	684257	8,3	3	2				
AMERICA DE SUD	580	0,6	3254107,2	2,5	150760	1,7	135509	1,7	5	5				
ASIA	32148	35,4	3799666,7	2,9	554807	6,1	498684	6,1	2	3				
OCEANIA	442	0,5	15975945,8	12,0	521259	5,7	468529	5,7	6	4				

Tabel nr. 25

**Societăți comerciale cu participare străină la capital
și valoarea capitalului social subscris, pe grupări economice,
în perioada 1991 - 2002**

Grupare economică	Număr societăți comerciale		Valoarea capitalului social subscris						Ierarhia în funcție de:					
			Total exprimat în monedă națională		Total exprimat în echivalent valută		din care : subscris în valută							
	Nr.	%	mil lei	%	mii USD	%	mii USD	%	0	1	2	3	4	5
Total ROMÂNIA	90749		132774849,8		9120260		8197670		*	**				
U.E.	36470	40,2	83951179,1	63,2	5497684	60,3	4941548	60,3	2	2				
A.E.L.S.	1439	1,6	4753381,1	3,6	329411	3,6	296089	3,6	4	3				
O.E.C.D.	55275	60,9	103747153,5	78,1	7489160	82,1	6731570	82,1	1	1				
C.E.F.T.A.	4913	5,4	4143677,4	3,1	264399	2,9	237653	2,9	3	4				

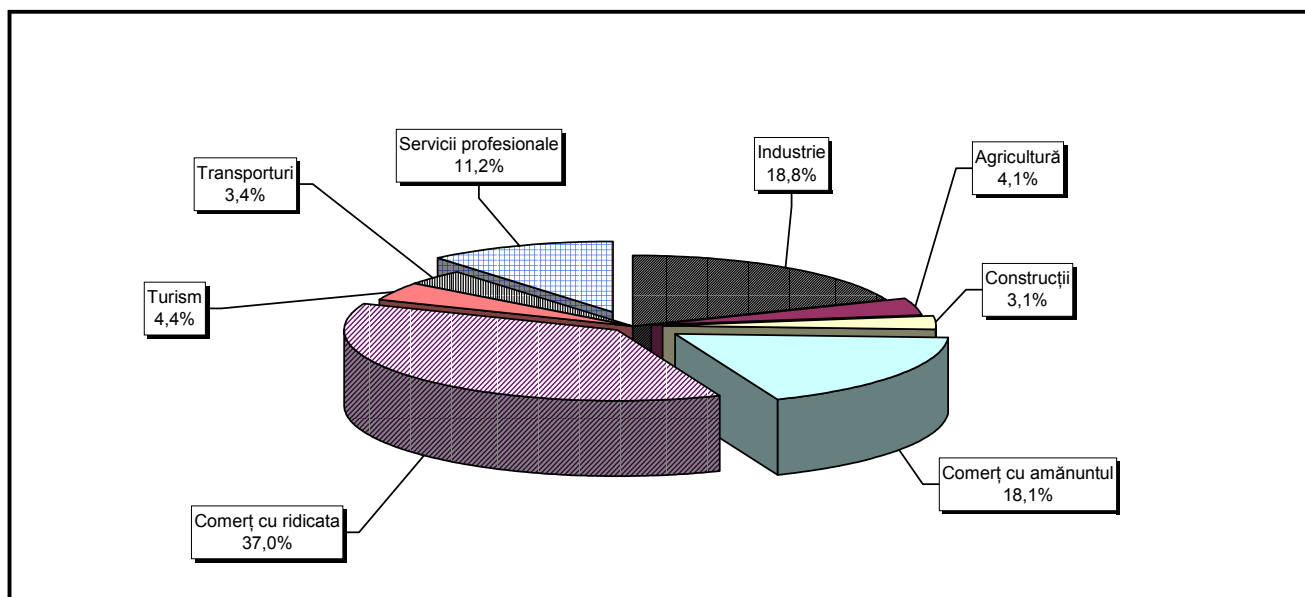
Notă: Ponderile sunt calculate în total România, datorită apartenenței unei țări la mai multe grupări economice

*) numărul societăților

**) capitalul social total în echivalent valută

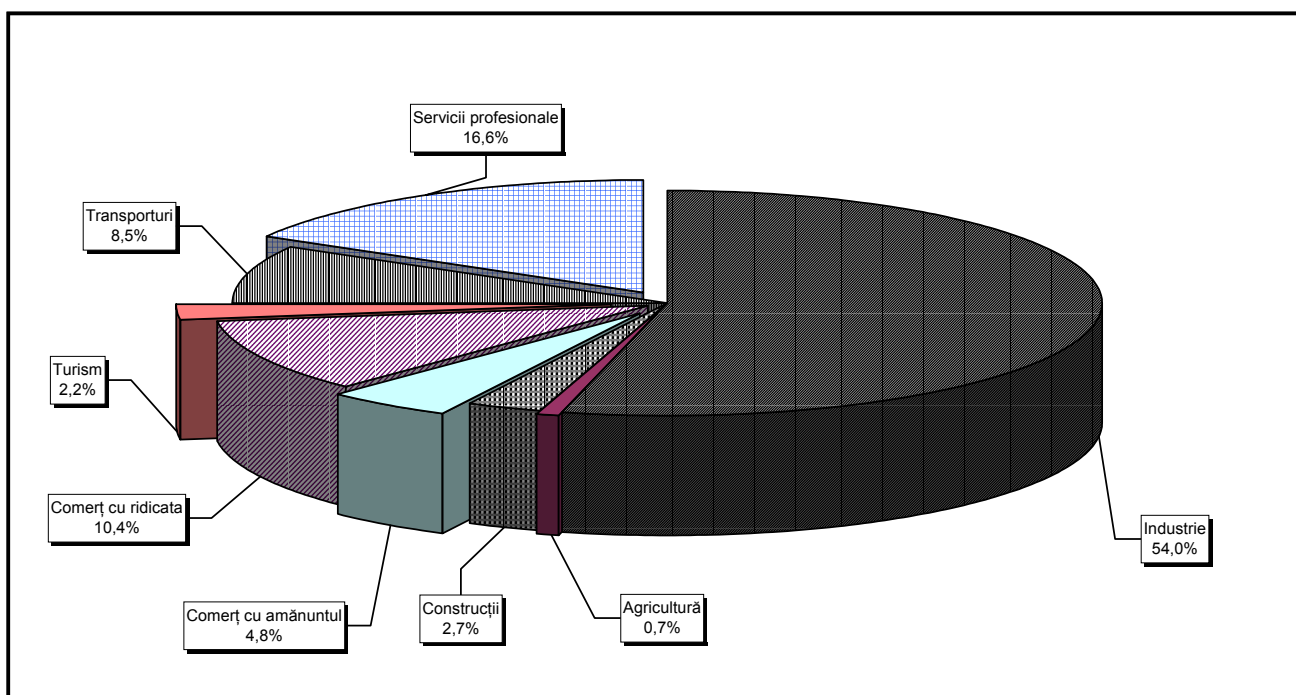
*** Sub 0,01%

Structura pe domenii de activitate* a numărului de societăți comerciale cu participare străină la capitalul social, înregistrate în perioada 1991 - 2002



Grafic nr. 12

Structura pe domenii de activitate a capitalului social subscris de societățile comerciale cu participare străină la capital, în perioada 1991 - 2002**



*) Calculată în raport de domeniul principal de activitate declarat la înmatriculare

***) Calculată în raport de valoarea capitalului social subscris în echivalent valută

**Clasamentul țărilor după participarea străină
la capitalul social total subscris,
în perioada 1991 - 2002**

Nr. crt.	Țara	Număr societăți comerciale		Valoarea capitalului social subscris					
				Total exprimat în monedă națională		Total exprimat în echivalent valută		Total exprimat în echivalent valută	
		Nr.	%	mil lei	%	mii USD	%	mii EURO	%
0	1	2		3		4		5	
	Total ROMÂNIA, din care:	90749	100,00	132774849,8	100,00	9120259,9	100,00	8197670,3	100,00
1	OLANDA	1565	1,72	26069782,0	19,63	1598948,1	17,53	1437201,3	17,53
2	GERMANIA	10227	11,27	13117519,9	9,88	902796,9	9,90	811471,5	9,90
3	S.U.A.	3509	3,87	6344793,5	4,78	694596,6	7,62	624332,4	7,62
4	FRANTA	2827	3,12	9732510,2	7,33	667106,6	7,31	599623,3	7,31
5	AUSTRIA	2526	2,78	12189470,8	9,18	566869,4	6,22	509525,8	6,22
6	ITALIA	12445	13,71	5516734,5	4,15	557685,1	6,11	501270,6	6,11
7	ANTILELE OLANDEZE	7	***	15304611,8	11,53	485300,9	5,32	436208,7	5,32
8	CIPRU	1020	1,12	5771105,3	4,35	438402,4	4,81	394054,4	4,81
9	TURCIA	8218	9,06	3242034,9	2,44	409265,0	4,49	367864,4	4,49
10	GRECIA	2347	2,59	4451068,8	3,35	296760,5	3,25	266740,7	3,25
11	MAREA BRITANIE	1478	1,63	3158165,4	2,38	278465,8	3,05	250296,7	3,05
12	ELVETIA	1151	1,27	4026064,4	3,03	262299,3	2,88	235765,6	2,88
13	COREEA SUD	76	0,08	761241,0	0,57	238366,4	2,61	214253,6	2,61
14	UNGARIA	3984	4,39	3861515,0	2,91	235508,7	2,58	211685,0	2,58
15	LUXEMBURG	194	0,21	1877082,6	1,41	164100,4	1,80	147500,3	1,80
16	SPANIA	519	0,57	504542,0	0,38	147558,3	1,62	132631,6	1,62
17	I.VIRGINE BRIT.	163	0,18	3040531,2	2,29	119870,7	1,31	107744,7	1,31
18	PORTUGALIA	74	0,08	3821597,0	2,88	116673,4	1,28	104870,9	1,28
19	SUEDIA	737	0,81	2417110,8	1,82	108013,1	1,18	97086,7	1,18
20	FARA CETATENIE	21	0,02	6881,4	***	75669,2	0,83	68014,7	0,83
21	CANADA	825	0,91	320615,8	0,24	66668,2	0,73	59924,2	0,73
22	R. ARABA SIRIA	5186	5,71	265015,6	0,20	55502,0	0,61	49887,5	0,61
23	CHINA	8097	8,92	722843,9	0,54	54212,3	0,59	48728,3	0,59
24	BELGIA	1071	1,18	555501,4	0,42	52504,7	0,58	47193,4	0,58
25	LIECHTENSTEIN	147	0,16	503480,4	0,38	49014,1	0,54	44055,9	0,54
26	IRAK	5676	6,25	369796,8	0,28	45212,9	0,50	40639,3	0,50
27	JAPONIA	120	0,13	870649,6	0,66	41474,9	0,45	37279,3	0,45
28	LIBAN	3217	3,54	314919,4	0,24	40942,6	0,45	36800,9	0,45
29	ISRAEL	2340	2,58	141542,4	0,11	27617,8	0,30	24824,0	0,30
30	IRLANDA	173	0,19	226150,7	0,17	24993,9	0,27	22465,5	0,27
31	GIBRALTAR	22	0,02	434394,0	0,33	24737,5	0,27	22235,1	0,27
32	IUGOSLAVIA	707	0,78	67820,9	0,05	21863,0	0,24	19651,3	0,24
33	IRAN	2538	2,80	114103,1	0,09	17978,3	0,20	16159,7	0,20
34	PANAMA	112	0,12	77848,4	0,06	15965,3	0,18	14350,3	0,18
35	MONACO	23	0,03	316686,0	0,24	15803,3	0,17	14204,6	0,17
36	IORDANIA	3028	3,34	72291,1	0,05	13819,8	0,15	12421,8	0,15
37	INS.MARSHALL	6	***	416921,6	0,31	13788,5	0,15	12393,7	0,15
38	DANEMARCA	235	0,26	283852,2	0,21	13412,8	0,15	12056,0	0,15
39	MOLDOVA	1398	1,54	115939,6	0,09	13293,3	0,15	11948,6	0,15
40	ISLANDA	12	0,01	137341,0	0,10	12728,9	0,14	11441,2	0,14
41	BULGARIA	450	0,50	77441,5	0,06	10161,6	0,11	9133,7	0,11
42	AUSTRALIA	376	0,41	47279,0	0,04	10099,0	0,11	9077,4	0,11
43	CAMERUN	11	0,01	32709,4	0,02	9133,6	0,10	8209,6	0,10
44	EGIPT	1242	1,37	48111,1	0,04	8989,9	0,10	8080,5	0,10
45	CEHIA	182	0,20	40028,6	0,03	8892,2	0,10	7992,7	0,10
46	INS.VIRGINE AMR.	33	0,04	87847,6	0,07	7936,3	0,09	7133,5	0,09
47	INS.CAYMAN	7	***	52711,4	0,04	6460,9	0,07	5807,4	0,07
48	POLONIA	202	0,22	57624,1	0,04	6097,7	0,07	5480,9	0,07
49	NORVEGIA	129	0,14	86495,2	0,07	5369,2	0,06	4826,0	0,06
50	LIBERIA	34	0,04	14566,2	0,01	5248,3	0,06	4717,4	0,06