

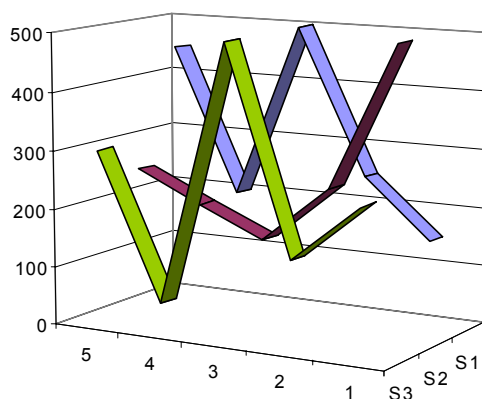


CAMERA DE COMERȚ ȘI INDUSTRIE A
ROMÂNIEI ȘI A MUNICIPIULUI BUCUREȘTI

SOCIETĂȚI COMERCIALE CU PARTICIPARE STRĂINĂ LA CAPITAL

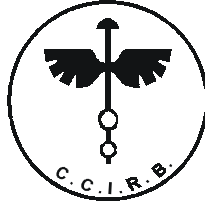
SINTEZA STATISTICĂ

A DATELOR DIN REGISTRUL NAȚIONAL AL COMERȚULUI
- la 31 Martie 2002 - *date provizorii* -



- Nr. 47 -

⑮ Colecția *Biblioteca Oamenilor de Afaceri*



**CAMERA DE COMERȚ ȘI INDUSTRIE A
ROMÂNIEI AIA MUNICIPIULUI BUCUREȘTI**

Prezenta lucrare redă, în sinteză, caracterizarea evoluției
operațiunilor la Registrul Comerțului din București și județele țării.

Operațiunile de înmatriculare a societăților comerciale, de
matriculare și de radiere se efectuează în baza Legii nr. 26/1990, Legii
nr. 31/1990 și a Normelor metodologice P/608-773/1998.

În Registrul central al comerțului sunt cuprinse informații
prevăzute de lege ca operațiuni pentru care există obligația înregistrării
în registrul comerțului, în municipiul București și județele țării.

Sistemul informatic unitar al registrului comerțului este proiectat de
**Camera de Comerț și Industrie a României și Municipiul București -
Oficiul Național al Registrului Comerțului** - în conformitate cu
prevederile actelor normative în vigoare, cu incidență în domeniul.

- **Reproducerea** conținutului acestei publicații, integrală sau parțială, în forma originală sau modificată, precum și stocarea într-un sistem de regăsire sau transmiterea sub orice formă și prin orice mijloace sunt interzise fără autorizarea scrisă a Camerei de Comerț și Industrie a României și a Municipiului București - Oficiul Național al Registrului Comerțului.
- **Utilizarea** conținutului acestei publicații, cu titlu explicativ sau justificativ, în articole, studii, cărți este autorizată numai cu indicarea clară și precisă a sursei.

CUPRINS

	Pag
1 Caracterizare generală	I-IV
2 Precizări metodologice	1
3 Tabele și reprezentări grafice statistice - date pe luna martie 2002	3
Tabel nr.1 - Numărul societăților comerciale cu participare străină la capital și capitalul social total subscris, sold existent la 31 martie 2002	3
Grafic nr. 1 – Structura soldului numărului de societăți	3
Grafic nr. 2 – Structura investiției exprimată în echivalent valută	3
Tabel nr.2 – Clasamentul pe țări de rezidență a investitorilor în societăți comerciale cu participare străină la capitalul social, sold existent la 31 martie 2002	4
Grafic nr. 3 – Structura pe domenii de activitate a numărului de societăți comerciale cu participare străină la capitalul social, înmatriculate în perioada 1991 – martie 2002	5
Grafic nr. 4 – Structura pe domenii de activitate a valorii capitalului social total subscris de societățile comerciale cu participare străină la capital, în perioada 1991 – martie 2002	5
Tabel nr. 3 - Numărul societăților comerciale cu participare străină la capital și valoarea capitalului social total subscris, sold existent la 31 martie 2002	6
Grafic nr. 5 – Evoluția soldului numărului de societăți	6
Grafic nr. 6 – Evoluția soldului investițiilor	6
Tabel nr. 4 – Evoluția societăților comerciale noi cu participare străină la capital și capitalul social subscris, în perioada ianuarie-martie 2002, comparativ cu aceeași perioadă a anului 2001	7
Grafic nr. 7 – Dinamica numărului de societăți noi înmatriculate	7
Grafic nr. 8 – Dinamica capitalului social subscris pe societate, în echivalent valută	7
Tabel nr. 5 – Înmatriculări de societăți comerciale cu participare străină la capitalul social, în luna martie 2002	8
Tabel nr. 6 – Mențiuni de majorare a capitalul social, în societățile comerciale cu participare străină în luna martie 2002	9
Tabel nr. 7 – Radieri de societăți comerciale cu participare străină la capital, din registrul comerțului, în luna martie 2002	10
Tabel nr. 8 – Mențiuni de cesiune de capital social în societăți comerciale cu participare străină, în luna martie 2002	11
Tabel nr. 9 – Înmatriculări de societăți comerciale cu participare străină la capitalul social, pe regiuni de dezvoltare economică, în luna martie 2002	12
Tabel nr. 10 – Mențiuni de majorare a capitalului social, la societăți comerciale cu participare străină, pe regiuni de dezvoltare economică, în luna martie 2002	12

Tabel nr. 14 – Radieri de societăți comerciale cu participare străină, pe continente, în raport de rezidența investitorului, în luna martie 2002	13
Tabel nr. 15 – Înmatriculări de societăți comerciale cu participare străină la capitalul social, pe grupări economice de țări, în raport de rezidența investitorului, în luna martie 2002	14
Tabel nr. 16 – Mențiuni de majorare a capitalului social la societăți comerciale cu participare străină, pe grupări economice de țări, în raport de rezidența investitorului, în luna martie 2002	14
Tabel nr. 17 – Radieri de societăți comerciale cu participare străină, pe grupări economice de țări, în raport de rezidența investitorului, în luna martie 2002	14
Tabel nr. 18 – Clasamentul pe țări de rezidență a investitorilor în societăți comerciale cu participare străină la capitalul social, înmatriculate în luna martie 2002	15
Tabel nr. 19 – Clasamentul pe țări de rezidență a investitorilor după valoarea capitalului social înregistrat prin mențiuni de majorare a capitalului, în luna martie 2002	16
Tabel nr. 20 – Clasamentul primelor 40 de societăți comerciale după participarea străină la capitalul social total subscris, în echivalent valută, în luna martie 2002	17

CARACTERIZARE GENERALĂ

Sinteza statistică “Societăți comerciale cu participare străină la capital” cu nr. 47 face parte din colecția cu nr. 15 – „*Biblioteca Oamenilor de Afaceri*” și cuprinde rezultatele operațiunilor efectuate în Registrul Național al Comerțului în luna martie 2002, precum și evoluții în raport cu perioade anterioare.

Deși sunt prezentate date care au un caracter provizoriu, prin această lucrare se caracterizează semnificativ implicarea capitalului străin în procesul investițional din România, în baza operațiunilor prevăzute de legislația în vigoare privind Registrul Comerțului, respectiv:

- înmatriculări de societăți noi;
- mențiuni privind capitalul social la societăți comerciale existente (de majorare sau de diminuare prin cesiune);
- radieri de societăți comerciale cu participare străină.

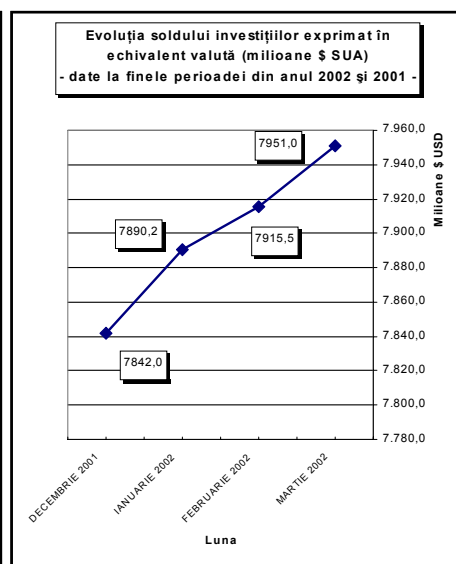
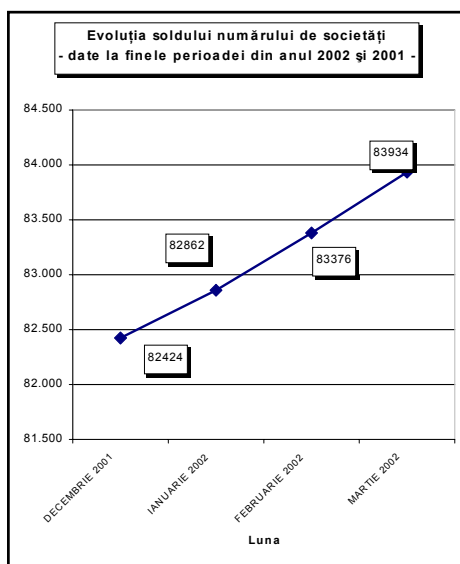
Potrivit metodologiei adoptate, investiția totală cu aport de capital străin, este rezultatul înmatriculărilor și al mențiunilor de majorare, diminuate sau mărite cu valoarea capitalului cesionat și diminuate cu mărimea radiilor de firme cu capital străin.

$$I_s = I + M \pm C - R$$

Datele cuprinse în prezenta lucrare permit reliefarea ca aspecte principale:

- În soldul existent la 31 martie 2002, capitalul social subscris totalizează 7,95 mld. USD (9,13 mld Euro). Numărul de societăți comerciale cu participare străină la capitalul social, la 31 martie 2002, este de 83.934, din care 558 au fost înregistrate în luna martie 2002.

- ✓ În raport de evoluțiile înregistrate, cu tendințe diverse de la o țară la alta, în clasamentul pe țări de rezidență a investițiilor în societățile comerciale cu participare străină, cumulat pentru întreaga perioadă a anilor 1991 – 2002 (luna martie), pe primele locuri figurează, ca țări de rezidență a investitorilor: Olanda (locul 1 cu 14,7 % din total investiție străină exprimată în echivalent valută), Germania (locul 2, cu 10,4%), SUA (locul 3, cu 8,7%), Franța (locul 4, cu 8,3%) și Cipru (locul 5, cu 7,0%).



- ✓ Soldul investițiilor străine exprimate în echivalent valută de la 31 martie 2002 este cu 35,6 mil. USD (40,8 mil Euro) mai mare decât cel de la finele lunii februarie 2002.

În evoluția de la lună la lună a investițiilor străine în România, atât ca număr de comercianți cât și ca mărime a capitalului social subscris, s-au observat mișcări oscilante.

- Din datele referitoare la luna martie 2002 rezultă, în principal, următoarele:
 - ✓ Pe ansamblul țării, s-au înmatriculat 558 societăți comerciale noi cu participare străină, cu un capital total exprimat în echivalent valută de 4,8 mil. USD. În această lună, datele de caracterizare teritorială indică pe primul loc, după volumul capitalului social subscris în societăți noi în echivalent valută, județul Ilfov cu 46 societăți noi și un capital de 3,3 mil USD (3,8 mil Euro), Municipiul București cu 172 noi societăți comerciale înmatriculate și un capital de 755,7 mii USD (867,5 mii Euro), județul Sibiu cu 17 societăți noi și un capital de 193,6 mii USD (222,3 mii Euro), județul Argeș cu 5 societăți noi și un capital de 150,4 mii USD (172,7 mii Euro) și județul Prahova cu 14 societăți noi, cu un capital de 67,1 mii USD (77,0 mii Euro). În toate județele, în luna martie, au fost consemnate înmatriculări de societăți comerciale cu participare străină la capitalul social. În ceea ce privește capitalul social subscris, în echivalent valută, la societățile noi cu participare de capital străin, luna martie 2002 se situează peste nivelul înregistrat în luna martie 2001. În aceste condiții de evoluții diferențiate a numărului de societăți cu participare de capital străin și a capitalului social subscris, valoarea medie a capitalului social subscris în echivalent valută pe o unitate a fost în luna martie 2002 de 96,4 mii USD, față de 84,5 mii USD în martie 2001.
 - ✓ Un fenomen caracteristic al lunii martie 2002 îl reprezintă prezența, în cadrul operațiunilor din registrul comerțului, a unui volum apreciabil de majorări la capitalul social al societăților comerciale cu participare străină, respectiv 83,2 mil. USD (95,5 mil Euro) exprimat în echivalent valută, consemnate la 508 societăți comerciale existente. De fapt, în investițiile străine de capital efectuate în luna martie 2002, preponderența o dețin majorările de capital, localizate mai ales în Municipiul București cu o valoare de 73,1 mil. USD (83,9 mil Euro), județul Timiș cu investiții în valoare de 3,0 mil. USD (3,5 mil Euro), județul Galați cu 2,0 mil. USD (2,3 mil Euro), județul Iași cu 1,2 mil. USD (1,3 mil Euro) și județul Mehedinți cu 819,6 mii USD (941 mii Euro). În județele Botoșani, Harghita, Sălaj și Teleorman, în luna martie 2002, nu s-au înregistrat majorări de capital social la societățile comerciale cu participare străină.
 - ✓ În luna martie 2002 a avut loc radierea unui număr mare de societăți comerciale cu participare străină la capitalul social, în comparație cu lunile precedente, respectiv 11.574 radieri de societăți comerciale cu participare străină la capital, în valoare de 36,5 mil. USD (41,9 mil Euro) exprimat în echivalent valută. Din numărul total de radieri, 10176 au fost consemnate în Municipiul București.

Creșterea numărului de radieri, în special în luna martie, este efectul aplicării Legii nr.314/2001. Potrivit acestei Legi, societățile comerciale care în termen de 60 de zile de la data intrării în vigoare nu își majorează capitalul social la nivelul minim stabilit de Legea nr.31/1990 privind societățile comerciale, republicată în Monitorul Oficial al României, Partea I, nr. 33 din 29 ianuarie 1998, sunt dizolvate de drept și intră în lichidare pe această dată. De asemenea, Legea nr. 314/2001 impune dizolvarea de drept și radierea, din oficiu, din registrul comerțului, a societăților cu răspundere limitată cu asociat unic, constituite cu încălcarea dispozițiilor art. 14 din Legea nr. 31/1990, republicată.

- ✓ Investiția străină realizată în luna martie 2002 a avut ca sursă investitori din toate continentele globului, evidențiindu-se, ca număr și valoare a capitalului social subscris, investitorii din Europa cu 415 societăți noi și un capital de 2,8 mil USD (3,2 mil Euro), urmați de cei din America de Nord cu 30 societăți noi și 1,4 mil USD (1,6 mil Euro) și de investitorii din Asia cu 113 societăți și 592,4 mii USD (680 mii EURO).
- ✓ În cazul mențiunilor de majorare de capital social, pe primele 2 locuri se situează investitorii din Europa cu 322 societăți comerciale și un capital de 80,1 mil. USD (92,6 mil Euro) și cei din America de Nord cu 20 societăți comerciale și un capital de 1,9 mil. USD (2,1 mil Euro).
 Investițiile din țările O.E.C.D. dețin locul dominant în ansamblul investițiilor străine din România, înregistrate în luna martie 2002. Astfel, din totalul de 558 firme noi înmatriculate pe ansamblul țării, 413 firme care au subscris un capital social la înmatriculare de 4,2 mil. USD (4,8 mil Euro) sunt reprezentate de O.E.C.D., iar majorările de capital s-au înregistrat la 308 societăți comerciale cu investitori proveniți din țările O.E.C.D., care au adus, în luna martie 2002, în societățile lor, încă 77,7 mil. USD (89,2 mil Euro).
- În ceea ce privește clasificarea pe țări de rezidență a investiției străine, din datele lunii martie 2002 rezultă:
 - ✓ La înmatriculările de societăți noi, pe primele 5 locuri se situează, în raport de capitalul social subscris în echivalent valută, investitorii din SUA cu 23 societăți comerciale noi și 1396 mii USD (1602,3 mii Euro), Elveția cu 10 societăți comerciale noi și 1126,1 mii USD (1292,6 mii Euro), Italia cu 130 societăți comerciale noi și 573 mii USD (657,8 mii Euro), China cu 43 societăți comerciale noi și 469,3 mii USD (538,7 mii Euro), Turcia cu 62 societăți comerciale noi și 233,3 mii USD (267,8 mii Euro).
 - ✓ La majorările de capital social, pe primele locuri se află investitorii din: Turcia cu 66 societăți comerciale și 37,9 mil. USD (43,5 mil Euro), Luxemburg cu 3 societăți comerciale și 16,3 mil. USD (18,8 mil Euro), Olanda cu 9 societăți comerciale și 8,0 mil. USD (9,1 mil Euro), Cipru cu 13 societăți comerciale și 4,8 mil. USD (5,5 mil Euro) și Germania cu 38 societăți comerciale și 3,1 mil. USD (3,6 mil Euro).
 - ✓ În clasamentul pe luna martie anul curent, alcătuit după mărimea capitalului social subscris în echivalent valută, la societățile noi și la cele existente anterior, prin mențiuni de majorare, între primele 40 de societăți comerciale cu participare străină la capital figurează societăți cum sunt: DEMIRBANK ROMÂNIA S.A. (cu partener din Turcia), la care investiția în echivalent valută a fost de 22,2 mil. USD (25,5 mil Euro), ELECTROAPARATAJ SA (Cipru) cu 3,5 mil. USD (4,0 mil Euro), RIEKER ROMÂNIA SRL (cu partener din Elveția) cu 2,1 mil. USD (2,4 mil Euro), COMMERCIAL UNION ASIGURĂRI DE VIAȚĂ S.A. (Olanda) cu 2,0 mil. USD (2,3 mil Euro), ICEPRONAV – INSTITUTUL DE CERCETARE ȘTIINȚIFICĂ ȘI INGINERIE TEHNOLOGICA PENTRU CONSTRUCȚII NAVALE GALAȚI SA (cu partener din Marea Britanie) cu 2,0 mil. USD (2,3 mil Euro), INTERAMERICAN ROMÂNIA INSURANCE COMPANY SA (Grecia) cu 1,6 mil. USD (1,8 mil Euro).

Nr. crt.	Firma	Județul	Țara de rezidență a investitorului majoritar	Valoarea capitalului social subscris		
				Total exprimat în monedă națională	Total exprimat în echivalent valută	Total exprimat în echivalent valută
				mil lei	mii USD	mii EURO
0	1	2	3	4	5	6
1	DEMIRBANK (ROMANIA) SA	BUCURESTI	TURCIA	80813,0	22213,1	25498,5
2	ELECTROAPARATAJ SA	BUCURESTI	CIPRU	111694,4	3453,3	3964,1
3	RIEKER ROMANIA SRL	TIMIS	ELVETIA	65395,0	2069,7	2375,8
4	COMMERCIAL UNION ASIGURARI DE VIATA SA	BUCURESTI	OLANDA	65500,0	2000,0	2295,8
5	ICEPRONAV - INSTITUTUL DE CERCETARE STIINTIFICA SI INGINERIE TEHNOLOGICA PENTRU CONSTRUCTII NAVALE GALATI SA	GALATI	MAREA BRITANIE	65214,8	1977,0	2269,4
6	INTERAMERICAN ROMANIA INSURANCE COMPANY SA	BUCURESTI	GRECIA	50144,0	1600,0	1836,6
7	TECHNOLASER SRL	ILFOV	S.U.A.	2350,0	1250,0	1434,9
8	CONSTRUCTII FERROVIARE IASI - GRUP COLAS SA	IASI	FRANTA	37612,5	1153,8	1324,4
9	ANGST RO SA	ILFOV	ELVETIA	674,7	1120,3	1286,0
10	LAMDRO SA	MEHEDINTI	GERMANIA	26306,9	819,5	940,7

* * *

Din cele prezentate rezultă că evoluțiile recente ale investițiilor de capital străin în România, așa cum au fost surprinse de datele Registrului Național al Comerțului, indică, în continuare, un trend pozitiv al prezenței investitorilor străini în România, care beneficiază și de stimulii prevăzuți în Legea investițiilor directe. În continuare, există premise pentru valorificarea mai substanțială a prevederilor acestei legi, în fapt a potențialului de investiții al țării.

**Camera de Comerț și Industrie a României
și a Municipiului București**

**Președinte,
George COJOCARU**

Precizări metodologice

- **Prin societate comercială cu participare străină la capitalul social** se înțelege societatea comercială constituită, parțial sau integral, prin participarea unor persoane fizice sau juridice cu domiciliul stabil sau cu sediul social în afara României.

- **Investitor străin:** persoană fizică sau juridică cu domiciliul stabil sau sediul social în afara României, care are calitatea de asociat/acționar într-o societate comercială cu sediul în România.

- **Capitalul social** exprimă valoarea totală a aporturilor, în numerar și în natură, subscrise de asociați la constituirea societății, precum și la majorarea capitalului social în cursul vieții societății comerciale.

Subscrierea la capitalul social din partea unui investitor străin, potrivit legislației în vigoare, poate fi efectuată în moneda națională a României și/sau în valută liber convertibilă.

În actul constitutiv al unei societăți comerciale sau al unei filiale cu participare străină la capitalul social, sumele subscrise și/sau vărsate de persoane nerezidente, în valută liber convertibilă, se exprimă și în lei, la cursul de schimb comunicat de Banca Națională a României, la data autentificării actului constitutiv.

La societățile comerciale cu răspundere limitată (SRL) există, potrivit legii, obligația efectuării vărsămintelor de capital o dată cu subscrierea capitalului social.

La societățile comerciale pe acțiuni (SA), potrivit Legii nr. 31/1990, republicată, capitalul social se varsă integral în termen de 12 luni de la subscriere, atât la înmatriculare cât și la majorare. Legea nu prevede obligativitatea înscrierii în registrul comerțului a transmiterii dreptului de proprietate asupra acțiunilor la aceste societăți.

- **Înmatriculări**

Comercianții au obligația ca, înainte de începerea comerțului, să solicite înmatricularea în registrul comerțului (Norme Metodologice nr. P/608-773/1998). Înmatriculările cuprind constituirile, în perioada de referință, de societăți comerciale noi cu statutul de comerciant cu participare străină la capitalul social.

- **Mențiuni**

Societățile comerciale înmatriculate în registrul comerțului, în cursul exercitării comerțului și la încetarea acestuia, au obligația să ceară înscrierea, în același registru, a mențiunilor privind actele și faptele a căror înregistrare este prevăzută de Legea nr. 26/1990 privind registrul comerțului, de Legea nr. 31/1990 privind societățile comerciale sau de alte dispoziții legale (Norme Metodologice nr. P/608-773/1998). În datele privind mențiunile sunt cuprinse și societățile comerciale care cad sub incidența Legii nr.314/2001.

➤ **În majorarea de capital**, consemnată prin mențiuni, sunt incluse:

- sumele aportate de investitorii străini din resurse proprii noi, în numerar și/sau în natură, în lei și/sau în valută;
- sumele aportate din dividende obținute în România;
- dobândirea de părți sociale/acțiuni de către o persoană nerezidentă de la o persoană rezidentă.

➤ **În mențiunile de reducere (creștere) prin cesiune de capital** sunt incluse sumele reprezentând participări la capitalul social ale asociațiilor/acționarilor nerezidenți cedate către (primite de la) asociații/acționari rezidenți.

➤ **În radierile comercianților** sunt incluse firmele cu investitori străini care, potrivit normelor legale în vigoare, au încetat de a mai funcționa din punct de vedere juridic. De precizat că în datele privind radierile sunt cuprinse și societățile comerciale care cad sub incidența Legii nr.314/2001.

• **Investitia străină de capital în România** (I_s) este egală cu subscrierea de capital la înmatriculări (I), plus subscrieri prin mențiuni de majorare a capitalului (M), plus/minus capitalul social cesionat de/către asociații/acționari rezidenți (C), minus capitalul social subscris la firmele radiate din registrul comerțului (R), respectiv:

$$I_s = I + M \pm C - R$$

• **Termeni utilizați în grafice și tabele**

➤ **Număr societăți comerciale:** funcție de tabel, reprezintă: numărul de societăți comerciale constituite în perioada de referință, numărul de societăți care au înregistrat majorări de capital, numărul de societăți comerciale radiate din registrul comerțului.

➤ **Valoarea capitalului social subscris:**

- **total, exprimat în moneda națională:** valoarea capitalului social obținută prin însumarea valorilor subscrise în moneda națională (lei), cu valuta liber convertibilă transformată în lei, la cursul comunicat de Banca Națională a României, de la data actului constitutiv/modificator;

- **total, exprimat în echivalent valută:**

USD : valoarea capitalului social obținută prin însumarea și transformarea în USD a valutei liber convertibilă și a monedei naționale (lei), la cursul comunicat de Banca Națională a României, de la data actului constitutiv/modificator.

Euro : soldurile existente la sfârșitul fiecărei luni, calculate în echivalent dolari SUA, se transformă în euro la cursul de paritate euro/dolar comunicat de BNR din ultima zi lucrătoare a lunii respective.

➤ **Regiuni de dezvoltare economică:**

Nord-Est: Suceava, Botoșani, Neamț, Iași, Bacău, Vaslui.

Sud-Est: Vrancea, Galați, Buzău, Brăila, Tulcea, Constanța.

Sud-Muntenia: Argeș, Dâmbovița, Prahova, Teleorman, Giurgiu, Călărași, Ialomița.

Sud-Vest Oltenia: Gorj, Vâlcea, Dolj, Mehedinți, Olt.

Vest: Arad, Caraș-Severin, Hunedoara, Timiș.

Nord-Vest: Bihor, Bistrița, Cluj, Satu Mare, Sălaj, Maramureș.

Centru: Alba, Brașov, Covasna, Harghita, Mureș, Sibiu.

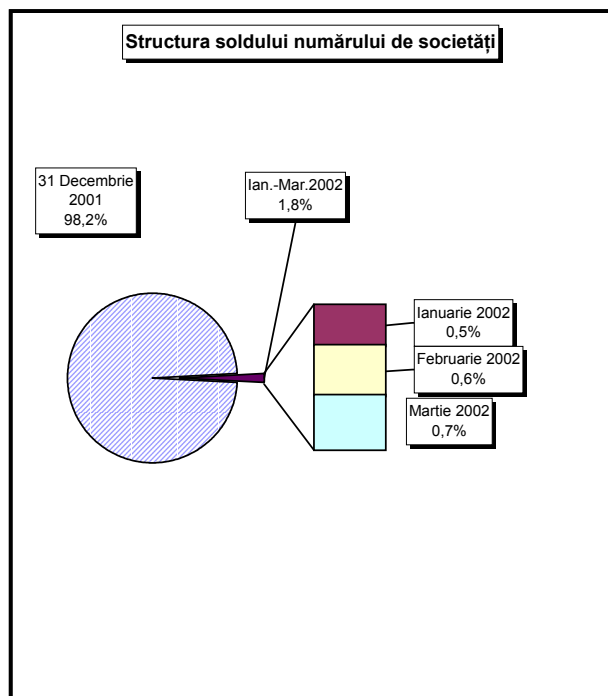
București-Ilfov: București, Ilfov.

**Numărul societăților comerciale cu participare străină la capital
și capitalul social subscris,
sold existent la 31 Martie 2002**

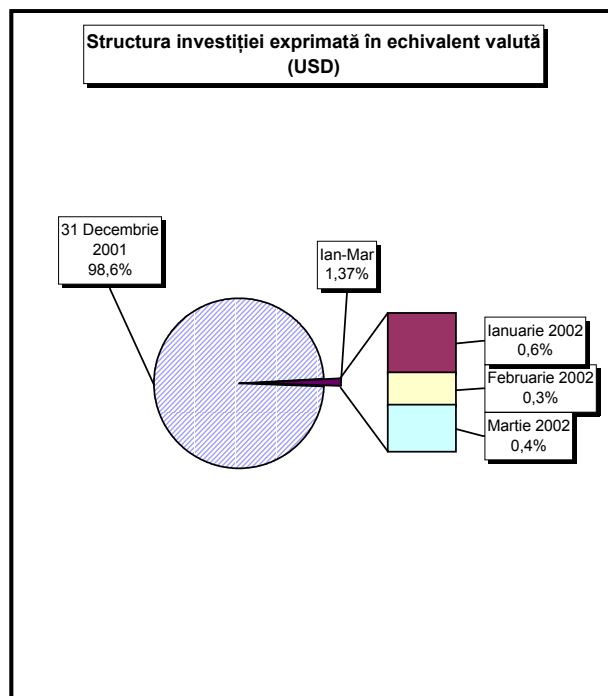
Sold la sfârșitul perioadei	Număr societăți comerciale		Valoarea capitalului social subscris					
			Total exprimat în monedă națională		Total exprimat în echivalent valută		Total exprimat în echivalent valută	
	Nr.	%	mil lei	%	mii USD	%	mii EURO	%
0	1		2		3		4	
31 Martie 2002, din care la:	83934	101,83	96615014,5	104,34	7951029,36	101,39	9127000,9	101,39
31 Decembrie 2001	82424	100,00	92595203,2	100,00	7841964,10	100,00	9001804,7	100,00
Ian. - Mar. 2002	1510	1,80	4019811,3	4,16	109065,26	1,37	125196,2	1,37

Notă: col.1 reprezintă numărul de înmatriculări din perioada respectivă. Datele privind capitalul social subscris cuprind subscrierile de capital la înmatricularea de societăți comerciale din perioada de referință la care s-au adăugat majorările de capital și s-a scăzut capitalul social subscris de societățile comerciale radiate din registrul comerțului, în perioada de referință. Procentele coloanelor 1,2,3 și 4 reprezintă evoluții față de 31 Decembrie 2001.

Grafic nr. 1



Grafic nr. 2

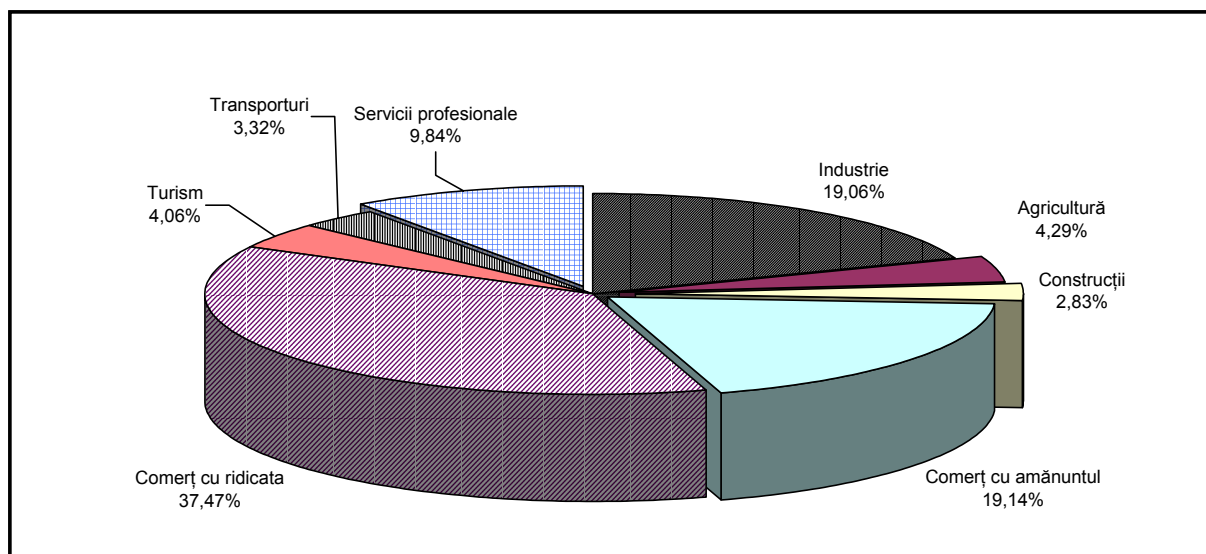


Tabel nr. 2

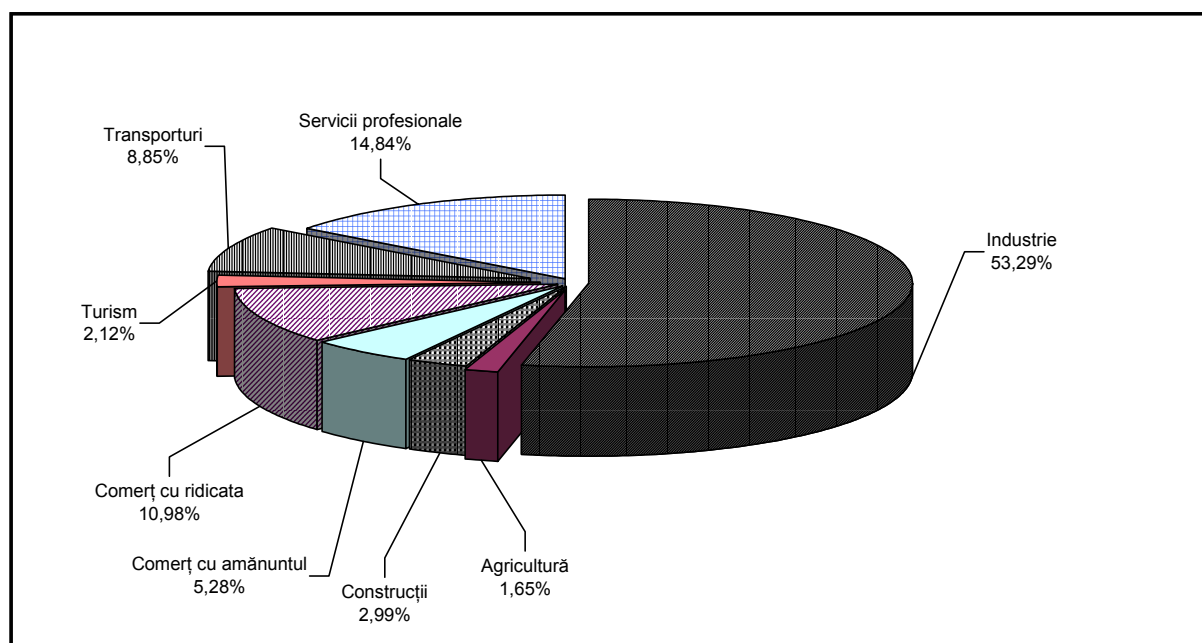
**Clasamentul* pe țări de rezidență a investitorilor în
societăți comerciale cu participare străină la capitalul social,
sold existent la 31 Martie 2002**

Nr. crt.	Țara	Societăți comerciale cu participare străină		Valoarea capitalului social subscris					
				Total exprimat în monedă națională		Total exprimat în echivalent valută		Total exprimat în echivalent valută	
		Nr.	%	mil lei	%	mii USD	%	mii EURO	%
0	1	2		3		4		5	
	Total ROMÂNIA	83934	100,00	96615014,5	100,00	7951029,4	100,00	9127000,9	100,00
1	OLANDA	1439	1,71	13641740,9	14,12	1170494,8	14,72	1343613,0	14,72
2	GERMANIA	9707	11,57	9821339,7	10,17	823817,1	10,36	945661,1	10,36
3	S.U.A.	3268	3,89	5788884,1	5,99	688704,3	8,66	790564,9	8,66
4	FRANTA	2583	3,08	9516428,3	9,85	660632,4	8,31	758341,1	8,31
5	CIPRU	933	1,11	6082412,4	6,30	559193,2	7,03	641898,9	7,03
6	AUSTRIA	2332	2,78	10864107,7	11,24	536453,7	6,75	615796,2	6,75
7	ITALIA	11244	13,40	4180776,4	4,33	522580,1	6,57	599870,7	6,57
8	ANTILELE OLANDEZE	6	***	15304328,0	15,84	485315,9	6,10	557095,0	6,10
9	TURCIA	7727	9,21	3058089,5	3,17	320529,9	4,03	367936,8	4,03
10	MAREA BRITANIE	1351	1,61	2288382,8	2,37	252634,7	3,18	289999,8	3,18
11	COREEA SUD	75	0,09	758686,7	0,79	248729,0	3,13	285516,5	3,13
12	GRECIA	2183	2,60	3069094,1	3,18	248281,9	3,12	285003,3	3,12
13	ELVETIA	1074	1,28	2617920,9	2,71	216909,6	2,73	248990,9	2,73
14	UNGARIA	3682	4,39	2978223,2	3,08	201373,8	2,53	231157,4	2,53
15	LUXEMBURG	177	0,21	1923724,6	1,99	168283,9	2,12	193173,4	2,12
16	SPANIA	438	0,52	338630,5	0,35	142644,1	1,79	163741,4	1,79
17	I.VIRGINE BRIT.	145	0,17	1809830,1	1,87	82642,0	1,04	94864,9	1,04
18	FARA CETATENIE	21	0,03	6881,5	***	75669,6	0,95	86861,2	0,95
19	CANADA	770	0,92	281879,5	0,29	69808,1	0,88	80132,9	0,88
20	SUEDIA	703	0,84	997901,5	1,03	66900,0	0,84	76794,6	0,84
21	R. ARABA SIRIA	5062	6,03	247028,6	0,26	55504,7	0,70	63714,0	0,70
22	BELGIA	994	1,18	530788,6	0,55	53895,1	0,68	61866,3	0,68
23	CHINA	7580	9,03	463439,2	0,48	46266,9	0,58	53109,9	0,58
24	LIECHTENSTEIN	143	0,17	259074,3	0,27	43901,1	0,55	50394,2	0,55
25	IRAK	5491	6,54	336529,4	0,35	42634,3	0,54	48939,9	0,54
26	JAPONIA	97	0,12	846975,1	0,88	40754,9	0,51	46782,6	0,51
27	LIBAN	3115	3,71	279760,2	0,29	40047,1	0,50	45970,1	0,50
28	ISRAEL	2139	2,55	130342,6	0,13	26972,0	0,34	30961,2	0,34
29	IRLANDA	155	0,18	244038,2	0,25	26722,3	0,34	30674,6	0,34
30	IUGOSLAVIA	672	0,80	61323,6	0,06	18080,7	0,23	20754,9	0,23
31	IRAN	2464	2,94	104095,9	0,11	17569,0	0,22	20167,4	0,22
32	GIBRALTAR	16	0,02	377455,0	0,39	17510,0	0,22	20099,7	0,22
33	ISLANDA	11	0,01	205842,4	0,21	16416,9	0,21	18845,0	0,21
34	MONACO	20	0,02	326970,3	0,34	16293,8	0,20	18703,7	0,20
35	PANAMA	109	0,13	60356,2	0,06	15471,4	0,19	17759,6	0,19
36	IORDANIA	2982	3,55	66128,7	0,07	13819,7	0,17	15863,7	0,17
37	MOLDOVA	1227	1,46	110424,6	0,11	13369,0	0,17	15346,3	0,17
38	BULGARIA	402	0,48	76973,7	0,08	10185,8	0,13	11692,3	0,13
39	AUSTRALIA	356	0,42	45365,4	0,05	10077,8	0,13	11568,3	0,13
40	CAMERUN	10	0,01	32710,0	0,03	9134,1	0,11	10485,0	0,11
41	EGIPT	1176	1,40	48010,5	0,05	8929,1	0,11	10249,8	0,11
42	CEHIA	172	0,20	34985,3	0,04	8866,6	0,11	10177,9	0,11
43	POLONIA	185	0,22	104241,7	0,11	8203,3	0,10	9416,6	0,10
44	PORTUGALIA	66	0,08	185071,8	0,19	7626,4	0,10	8754,4	0,10
45	INS.VIRGINE AMR.	29	0,03	65916,0	0,07	7441,1	0,09	8541,6	0,09
46	INS.CAYMAN	7	***	52711,4	0,05	6460,9	0,08	7416,5	0,08
47	DANEMARCA	225	0,27	47981,9	0,05	6349,6	0,08	7288,7	0,08
48	BAHAMAS	22	0,03	79619,2	0,08	5493,4	0,07	6305,8	0,07
49	NORVEGIA	125	0,15	86559,0	0,09	5391,1	0,07	6188,4	0,07
50	LIBERIA	31	0,04	14572,7	0,02	5389,7	0,07	6186,9	0,07

Structura pe domenii de activitate* a numărului de societăți comerciale cu participare străină la capitalul social, înmatriculate în perioada 1991 - Martie 2002



Structura pe domenii de activitate a valorii capitalului social subscris de societățile comerciale cu participare străină la capital, în perioada 1991 - Martie 2002**



*) Calculată în raport de domeniul principal de activitate declarat

**) Calculată în raport de valoarea capitalului social total subscris în echivalent valutar (USD)

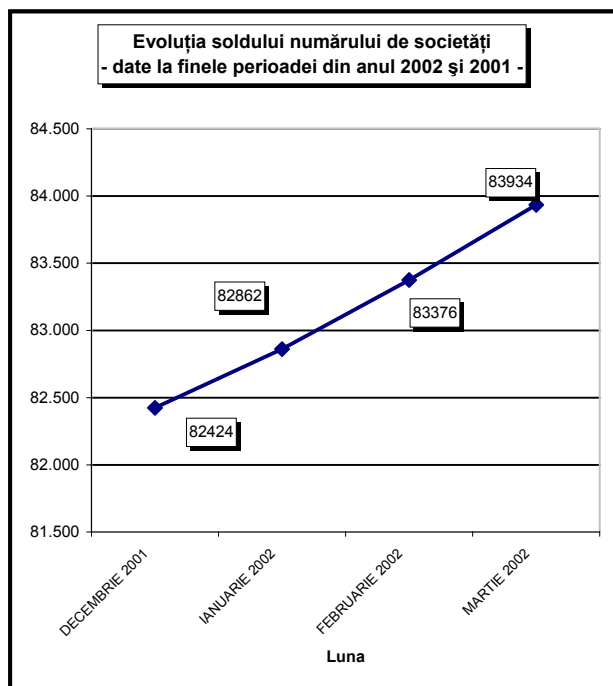
Tabel nr. 3

**Numărul societăților comerciale cu participare străină la capital
și valoarea capitalului social subscris,
sold existent la 31 Martie 2002**

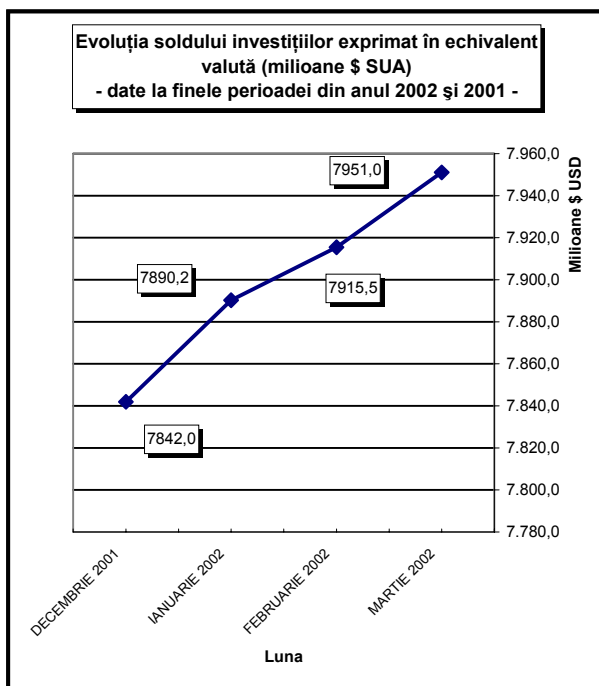
Sold la sfârșitul perioadei	Număr societăți comerciale		Valoarea capitalului social subscris					
			Total exprimat în monedă națională		Total exprimat în echivalent valută		Total exprimat în echivalent valută	
	Nr.	%	mil lei	%	mii USD	%	mii EURO	%
0	1	2	3	4				
DECEMBRIE 2001	82424	100,00	92595203,2	100,00	7841964,1	100,00	9001804,7	100,00
IANUARIE 2002	82862	100,53	94212813,4	101,75	7890236,5	100,62	9057216,6	100,62
FEBRUARIE 2002	83376	101,16	95853103,0	103,52	7915473,8	100,94	9086186,6	100,94
MARTIE 2002	83934	101,83	96615014,5	104,34	7951029,4	101,39	9127000,9	101,39

Notă: col.1 reprezintă numărul de înmatriculări din perioada respectivă. Datele privind capitalul social subscris cuprind subscrierile de capital la înmatricularea de societăți comerciale din perioada de referință la care s-au adăugat majorările de capital și s-a scăzut capitalul social subscris de societățile comerciale radiate din registrul comerțului, în perioada de referință. Procentele coloanelor 1,2,3 și 4 reprezintă evoluții față de 31 Decembrie 2001.

Grafic nr. 5



Grafic nr. 6



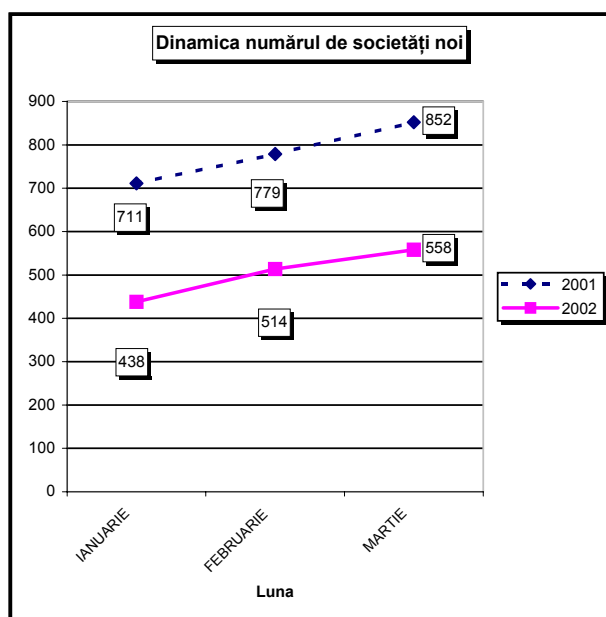
Tabel nr. 4

**Evoluția societăților comerciale noi cu participare străină la capital
și capitalul social subscris în perioada Ianuarie - Martie 2002,
comparativ cu aceeași perioadă a anului 2001**

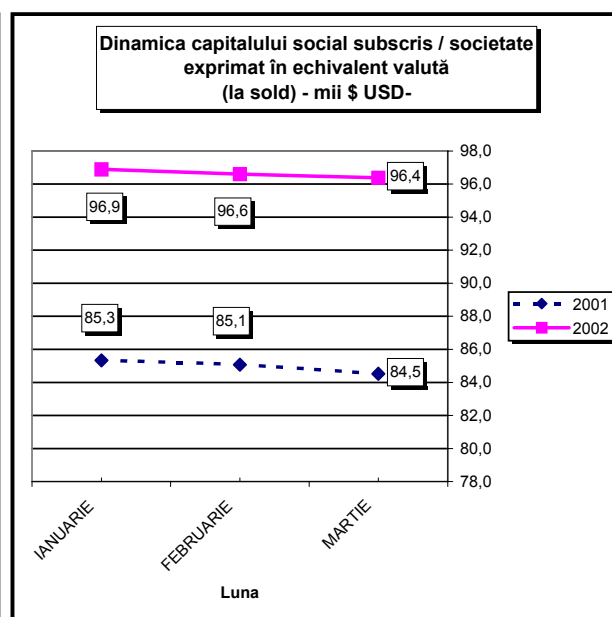
Anul Luna	2001				2002					
	Număr societăți comerciale noi		Capitalul social subscris exprimat în echivalent valută		Număr societăți comerciale noi		Evoluția față de anul 2001	Capitalul social subscris exprimat în echivalent valută		Evoluția față de anul 2001
	Nr.	%	mii USD	%	Nr.	%	%	mii USD	%	%
0	1	2	3	4	5	6	7	8	9	10
Ian.-Dec., din care:	2342	100,00	15604,44	100,00	1510	100,00	64,47	15831,39	100,00	101,45
IANUARIE	711	30,36	3900,20	24,99	438	29,01	61,60	4780,45	30,20	122,57
FEBRUARIE	779	33,26	7120,53	45,63	514	34,04	65,98	6264,99	39,57	87,98
MARTIE	852	36,38	4583,71	29,37	558	36,95	65,49	4785,96	30,23	104,41

Notă: Col.1 și 5 reprezintă numărul de înmatriculări din perioada respectivă. Datele privind capitalul social subscris cuprind subscrierile de capital la înmatricularea de societăți comerciale din perioada de referință. Col. 2, 4, 6, 9 reprezintă ponderea fiecărei luni în total perioadă de referință.

Grafic nr. 7



Grafic nr. 8



**Înmatriculări de societăți comerciale cu
participare străină la capitalul social,
în luna Martie 2002**

Județ	Număr societăți comerciale		Valoarea capitalului social subscris						Ierarhia în funcție de:	
			Total exprimat în monedă națională		Total exprimat în echivalent valută		Total exprimat în echivalent valută			
	Nr.	%	mil lei	%	USD	%	EURO	%	*	**
0	1		2		3		4		5	
Total ROMÂNIA	558	100,00	59656,2	100,00	4785959	100,00	5493811	100,00	*	**
ALBA	5	0,90	147,1	0,25	4660	0,10	5349	0,10	15	19
ARAD	19	3,41	235,4	0,39	7327	0,15	8411	0,15	6	16
ARGES	5	0,90	4903,5	8,22	150409	3,14	172655	3,14	15	4
BACAU	4	0,72	4,8	***	147	***	169	***	16	39
BIHOR	24	4,30	346,2	0,58	10715	0,22	12300	0,22	5	13
BISTRITA-NASAUD	6	1,08	54,6	0,09	1692	0,04	1942	0,04	14	23
BOTOSANI	4	0,72	982,0	1,65	30687	0,64	35226	0,64	16	11
BRASOV	14	2,51	1469,9	2,46	45032	0,94	51692	0,94	9	8
BRAILA	1	0,18	140,3	0,24	4377	0,09	5024	0,09	19	20
BUZAU	2	0,36	2,0	***	62	***	71	***	18	40
CARAS-SEVERIN	6	1,08	1525,0	2,56	47518	0,99	54546	0,99	14	7
CALARASI	4	0,72	19,6	0,03	616	0,01	707	0,01	16	30
CLUJ	25	4,48	1081,2	1,81	33694	0,70	38677	0,70	4	10
CONSTANTA	15	2,69	669,5	1,12	20866	0,44	23952	0,44	8	12
COVASNA	6	1,08	8,7	0,01	269	***	309	***	14	35
DAMBOVITA	5	0,90	40,1	0,07	1223	0,03	1404	0,03	15	25
DOLJ	11	1,97	23,0	0,04	747	0,02	857	0,02	11	28
GALATI	3	0,54	6,4	0,01	196	***	225	***	17	37
GIURGIU	3	0,54	7,4	0,01	231	***	265	***	17	36
GORJ	4	0,72	6,1	0,01	191	***	219	***	16	38
HARGHITA	7	1,25	24,8	0,04	799	0,02	917	0,02	13	27
HUNEDOARA	12	2,15	106,8	0,18	3298	0,07	3786	0,07	10	21
IALOMITA	4	0,72	52,6	0,09	1599	0,03	1835	0,03	16	24
IASI	6	1,08	149,7	0,25	4702	0,10	5397	0,10	14	18
MARAMURES	7	1,25	66,0	0,11	2027	0,04	2327	0,04	13	22
MEHEDINTI	6	1,08	1190,5	2,00	37018	0,77	42493	0,77	14	9
MURES	6	1,08	285,5	0,48	9293	0,19	10667	0,19	14	15
NEAMT	6	1,08	27,9	0,05	869	0,02	998	0,02	14	26
OLT	1	0,18	1,6	***	49	***	56	***	19	41
PRAHOVA	14	2,51	2160,6	3,62	67114	1,40	77040	1,40	9	5
SALAJ	1	0,18	1,0	***	30	***	34	***	19	42
SATU MARE	19	3,41	234,6	0,39	7176	0,15	8237	0,15	6	17
SIBIU	17	3,05	6249,6	10,48	193626	4,05	222264	4,05	7	3
SUCEAVA	9	1,61	24,1	0,04	746	0,02	856	0,02	12	29
TELEORMAN	2	0,36	11,4	0,02	336	***	386	***	18	34
TIMIS	43	7,71	1755,7	2,94	55233	1,15	63402	1,15	3	6
TULCEA	1	0,18	324,5	0,54	10000	0,21	11479	0,21	19	14
VASLUI	3	0,54	11,0	0,02	339	***	389	***	17	33
VALCEA	5	0,90	14,6	0,02	468	***	537	***	15	32
VRANCEA	5	0,90	15,6	0,03	483	0,01	554	0,01	15	31
MUN. BUCURESTI	172	30,82	24445,2	40,98	755727	15,79	867500	15,79	1	2
ILFOV	46	8,24	10830,1	18,15	3274368	68,42	3758653	68,42	2	1

*) numărul societăților (col 1)

**) capitalul social total exprimat în valută (col 3)

*** Sub 0,01%

Notă: În rândurile în care nu sunt înscrise cifre se reflectă situația potrivit căreia în luna curentă nu au avut loc operațiuni

Tabel nr. 6

**Mențiuni de majorare a capitalului social,
în societățile comerciale cu participare străină,
în luna Martie 2002**

Județ	Număr societăți comerciale		Valoarea capitalului social						Ierarhia în funcție de:	
			Total exprimat în monedă națională		Total exprimat în echivalent valută		Total exprimat în echivalent valută			
	Nr.	%	mil lei	%	USD	%	EURO	%	*	**
0	1	2	3	4	5					
Total ROMÂNIA	508	100,00	1362438,0	100,00	83167893	100,00	95468574	100,00	*	**
ALBA	3	0,59	119,7	***	3806	***	4369	***	15	27
ARAD	18	3,54	1708,3	0,13	53311	0,06	61196	0,06	7	18
ARGES	4	0,79	74,4	***	4443	***	5100	***	14	26
BACAU	4	0,79	1057,6	0,08	100102	0,12	114907	0,12	14	14
BIHOR	20	3,94	3235,1	0,24	128258	0,15	147228	0,15	6	13
BISTRITA-NASAUD	2	0,39	21,9	***	18345	0,02	21058	0,02	16	23
BOTOSANI										
BRASOV	5	0,98	2031,4	0,15	390252	0,47	447971	0,47	13	9
BRAILA	2	0,39	5,8	***	375	***	430	***	16	30
BUZAU	1	0,20	331,6	0,02	10119	0,01	11616	0,01	17	25
CARAS-SEVERIN	4	0,79	791,2	0,06	25322	0,03	29067	0,03	14	22
CALARASI	2	0,39	3462,4	0,25	129488	0,16	148640	0,16	16	12
CLUJ	22	4,33	3255,5	0,24	131473	0,16	150918	0,16	4	11
CONSTANTA	21	4,13	677,1	0,05	29918	0,04	34343	0,04	5	21
COVASNA	7	1,38	12188,2	0,89	815797	0,98	936455	0,98	11	6
DAMBOVITA	2	0,39	2,0	***	62	***	71	***	16	36
DOLJ	2	0,39	1,4	***	383	***	440	***	16	29
GALATI	7	1,38	65430,4	4,80	1993742	2,40	2288620	2,40	11	3
GIURGIU	3	0,59	4,6	***	149	***	171	***	15	34
GORJ	3	0,59	3,4	***	179	***	205	***	15	33
HARGHITA										
HUNEDOARA	8	1,57	399,9	0,03	14404	0,02	16534	0,02	10	24
IALOMITA	2	0,39	4,7	***	232	***	266	***	16	31
IASI	7	1,38	37689,1	2,77	1156586	1,39	1327647	1,39	11	4
MARAMURES	6	1,18	1024,3	0,08	31340	0,04	35975	0,04	12	20
MEHEDINTI	5	0,98	26312,9	1,93	819637	0,99	940863	0,99	13	5
MURES	11	2,17	16459,5	1,21	511382	0,61	587016	0,61	8	8
NEAMT	7	1,38	2253,8	0,17	70736	0,09	81198	0,09	11	16
OLT	2	0,39	0,9	***	48	***	55	***	16	37
PRAHOVA	10	1,97	4921,5	0,36	-415865	-0,50	-477372	-0,50	9	39
SALAJ										
SATU MARE	4	0,79	5,1	***	207	***	238	***	14	32
SIBIU	2	0,39	164,7	0,01	95497	0,11	109621	0,11	16	15
SUCEAVA	7	1,38	2765,0	0,20	62685	0,08	71956	0,08	11	17
TELEORMAN										
TIMIS	34	6,69	86669,6	6,36	3018850	3,63	3465343	3,63	2	2
TULCEA	6	1,18	2923,9	0,21	299353	0,36	343628	0,36	12	10
VASLUI	2	0,39	3,9	***	119	***	137	***	16	35
VALCEA	5	0,98	391,4	0,03	50031	0,06	57431	0,06	13	19
VRANCEA	1	0,20	49,0	***	2234	***	2564	***	17	28
MUN. BUCURESTI	234	46,06	1077649,3	79,10	73064836	87,85	83871256	87,85	1	1
ILFOV	23	4,53	8347,9	0,61	550057	0,66	631411	0,66	3	7

*) numărul societăților (col 1)

**) capitalul social total exprimat în valută (col 3)

*** Sub 0,01%

Notă: În rândurile în care nu sunt înscrise cifre se reflectă situația potrivit căreia în luna curentă nu au avut loc operațiuni

**Radieri de societăți comerciale cu participare străină la capital,
din registrul comerțului,
în luna Martie 2002**

Județ	Număr societăți comerciale		Valoarea capitalului social						Ierarhia în funcție de:	
			Total exprimat în monedă națională		Total exprimat în echivalent valută		Total exprimat în echivalent valută			
	Nr.	%	mil lei	%	USD	%	EURO	%		
0	1		2		3		4		5	
Total ROMÂNIA	11574	100,00	484651,5	100,00	36490410	100,00	41887407	100,00	*	**
ALBA										
ARAD	2	0,02	4,0	***	352	***	404	***	8	13
ARGES										
BACAU										
BIHOR	3	0,03	386879,6	79,83	12323764	33,77	14146471	33,77	7	2
BISTRITA-NASAUD	1	0,01	60,0	0,01	2013	***	2311	***	9	11
BOTOSANI										
BRASOV	353	3,05	170,7	0,04	459896	1,26	527915	1,26	3	5
BRAILA										
BUZAU										
CARAS-SEVERIN	1	0,01	2,0	***	70	***	80	***	9	14
CALARASI										
CLUJ	3	0,03	2,9	***	1420	***	1630	***	7	12
CONSTANTA	669	5,78	319,9	0,07	959808	2,63	1101765	2,63	2	4
COVASNA										
DAMBOVITA										
DOLJ										
GALATI										
GIURGIU										
GORJ										
HARGHITA										
HUNEDOARA										
IALOMITA	23	0,20	4,9	***	9654	0,03	11082	0,03	6	9
IASI										
MARAMURES	1	0,01	34,6	***	10000	0,03	11479	0,03	9	8
MEHEDINTI										
MURES										
NEAMT										
OLT										
PRAHOVA	177	1,53	110,0	0,02	291742	0,80	334891	0,80	4	6
SALAJ										
SATU MARE										
SIBIU	162	1,40	61,3	0,01	130850	0,36	150203	0,36	5	7
SUCEAVA										
TELEORMAN										
TIMIS										
TULCEA										
VASLUI	1	0,01	29227,6	6,03	1095321	3,00	1257321	3,00	9	3
VALCEA										
VRANCEA										
MUN. BUCURESTI	10176	87,92	67763,4	13,98	21199645	58,10	24335111	58,10	1	1
ILFOV	2	0,02	10,7	***	5875	0,02	6744	0,02	8	10

*) numărul societăților (col 1)

**) capitalul social total exprimat în valută (col 3)

*** Sub 0,01%

Notă: În rândurile în care nu sunt înscrise cifre se reflectă situația potrivit căreia în luna curentă nu au avut loc operațiuni

**Mențiuni de cesiune de capital social
în societăți comerciale cu participare străină
în luna Martie 2002**

Județ	Număr societăți comerciale		Valoarea capitalului social						Ierarhia în funcție de:	
			Total exprimat în monedă națională		Total exprimat în echivalent valută		Total exprimat în echivalent valută			
	Nr.	%	mil lei	%	USD	%	EURO	%		
0	1		2		3		4		5	
Total ROMÂNIA	431	100,00	175531,2	100,00	15907907	100,00	18260715	100,00	*	**
ALBA	4	0,93	3,5		732,0		840,3		12	26
ARAD	17	3,94	370,9	0,21	31924,0	0,20	36645,6	0,20	5	15
ARGES	3	0,70	30,2	0,02	3088,0	0,02	3544,7	0,02	13	25
BACAU	3	0,70	1055,7	0,60	100055,0	0,63	114853,3	0,63	13	11
BIHOR	16	3,71	109,5	0,06	28603,0	0,18	32833,4	0,18	6	16
BISTRITA-NASAUD	2	0,46	23,4	0,01	11389,0	0,07	13073,5	0,07	14	21
BOTOSANI										
BRASOV	7	1,62	1766,3	1,01	384114,0	2,41	440925,1	2,41	9	7
BRAILA	3	0,70	0,2	0,00	88,0		101,0		13	28
BUZAU	2	0,46	19,2	0,01	536,0	0,00	615,3	0,00	14	34
CARAS-SEVERIN	2	0,46	2,2		69,0		79,2		14	29
CALARASI	3	0,70	15143,6	8,63	575059,0	3,61	660111,3	3,61	13	5
CLUJ	12	2,78	69,2	0,04	12128,0	0,08	13921,8	0,08	7	20
CONSTANTA	18	4,18	69,7	0,04	6514,0	-0,04	7477,4	-0,04	4	37
COVASNA	4	0,93	6163,4	3,51	842219,0	5,29	966784,7	5,29	12	3
DAMBOVITA	2	0,46	1,9	0,00	61,0	0,00	70,0	0,00	14	33
DOLJ	6	1,39	746,0	0,42	26816,0	0,17	30782,1	0,17	10	17
GALATI	6	1,39	594,1	0,34	11670,0	-0,07	13396,0	-0,07	10	38
GIURGIU	2	0,46	2,3	0,00	2900,0	-0,02	3328,9	-0,02	14	36
GORJ	4	0,93	13,2		678,0		778,3		12	27
HARGHITA	1	0,23	118,2	0,07	12776,0	0,08	14665,6	0,08	15	19
HUNEDOARA	4	0,93	128,1	0,07	9649,0	0,06	11076,1	0,06	12	23
IALOMITA	5	1,16	21781,9	12,41	672882,0	4,23	772402,5	4,23	11	4
IASI	3	0,70	85,4	0,05	99476,0	0,63	114188,7	0,63	13	12
MARAMURES	4	0,93	57538,0	32,78	9568115,0	-60,15	10983256,4	-60,15	12	40
MEHEDINTI	1	0,23	0,3		9,0		10,3		15	31
MURES	6	1,39	3264,6	1,86	130313,0	0,82	149586,5	0,82	10	10
NEAMT	3	0,70	268,6	0,15	24912,0	0,16	28596,5	0,16	13	18
OLT	4	0,93	66,2	0,04	2099,0	-0,01	2409,4	-0,01	12	35
PRAHOVA	9	2,09	2478,6	1,41	222654,0	1,40	255584,9	1,40	8	9
SALAJ	1	0,23	15,5		10641,0	0,07	12214,8	0,07	15	22
SATU MARE	6	1,39	3966,1	2,26	108215,0	-0,68	124220,2	-0,68	10	39
SIBIU	5	1,16	138,9	0,08	9142,0	0,06	10494,1	0,06	11	24
SUCEAVA	6	1,39	105,0	0,06	35412,0	0,22	40649,5	0,22	10	14
TELEORMAN										
TIMIS	36	8,35	13117,4	7,47	875046,0	5,50	1004466,9	5,50	2	2
TULCEA	2	0,46	5051,4	2,88	542407,0	3,41	622630,0	3,41	14	6
VASLUI	1	0,23	0,8		26,0		29,8		15	30
VALCEA	3	0,70	384,8	0,22	59246,0	0,37	68008,6	0,37	13	13
VRANCEA										
MUN. BUCURESTI	185	42,92	161201,5	91,84	20518399,0	128,98	23553107,0	128,98	1	1
ILFOV	30	6,96	4011,1	2,29	368065,0	2,31	422502,5	2,31	3	8

*) numărul societăților (col 1)

**) capitalul social total exprimat în valută (col 3)

*** Sub 0,01%

Notă: În rândurile în care nu sunt înscrise cifre se reflectă situația potrivit căreia în luna curentă nu au avut loc operațiuni

Tabel nr. 9

**Înmatriculări de societăți comerciale cu participare străină
la capitalul social, pe regiuni de dezvoltare economică,
în luna Martie 2002**

Regiune de dezvoltare economică	Număr societăți comerciale		Valoarea capitalului social subscris						Ierarhia în funcție de:	
			Total exprimat în monedă națională		Total exprimat în echivalent valută		Total exprimat în echivalent valută			
	Nr.	%	mil lei	%	USD	%	EURO	%	*	**
0	1		2		3		4		5	
Total ROMÂNIA	558	100,00	59656,2	100,00	4785959	100,00	5493811	100,00	*	**
NORD-EST	32	5,73	1199,5	2,01	37490	0,78	43035	0,78	6	7
SUD-EST	27	4,84	1158,3	1,94	35984	0,75	41306	0,75	7	8
SUD-MUNTENIA	37	6,63	7195,2	12,06	221528	4,63	254292	4,63	5	3
SUD-VEST OLTENIA	27	4,84	1235,8	2,07	38473	0,80	44163	0,80	7	6
VEST	80	14,34	3622,9	6,07	113376	2,37	130145	2,37	3	4
NORD-VEST	82	14,70	1783,6	2,99	55334	1,16	63518	1,16	2	5
CENTRU	55	9,86	8185,6	13,72	253679	5,30	291199	5,30	4	2
BUCURESTI-ILFOV	218	39,07	35275,3	59,13	4030095	84,21	4626153	84,21	1	1

Tabel nr. 10

**Mențiuni de majorare a capitalului social
la societăți comerciale cu participare străină, pe regiuni de dezvoltare economică,
în luna Martie 2002**

Regiune de dezvoltare economică	Număr societăți comerciale		Valoarea capitalului social						Ierarhia în funcție de:	
			Total exprimat în monedă națională		Total exprimat în echivalent valută		Total exprimat în echivalent valută			
	Nr.	%	mil lei	%	USD	%	EURO	%	*	**
0	1		2		3		4		5	
Total ROMÂNIA	508	100,00	1362438,0	100,00	83167893	100,00	95468574	100,00	*	**
NORD-EST	27	5,31	43769,3	3,21	1390228	1,67	1595845	1,67	6	5
SUD-EST	38	7,48	69417,8	5,10	2335741	2,81	2681201	2,81	4	3
SUD-MUNTENIA	23	4,53	8469,5	0,62	-281491	-0,34	-323124	-0,34	7	8
SUD-VEST OLTENIA	17	3,35	26709,9	1,96	870278	1,05	998994	1,05	8	6
VEST	64	12,60	89568,9	6,57	3111887	3,74	3572141	3,74	2	2
NORD-VEST	54	10,63	7541,8	0,55	309623	0,37	355417	0,37	3	7
CENTRU	28	5,51	30963,5	2,27	1816734	2,18	2085432	2,18	5	4
BUCURESTI-ILFOV	257	50,59	1085997,3	79,71	73614893	88,51	84502668	88,51	1	1

Tabel nr. 11

**Radieri de societăți comerciale cu participare străină,
pe regiuni de dezvoltare economică,
în luna Martie 2002**

Regiune de dezvoltare economică	Număr societăți comerciale		Valoarea capitalului social						Ierarhia în funcție de:	
			Total exprimat în monedă națională		Total exprimat în echivalent valută		Total exprimat în echivalent valută			
	Nr.	%	mil lei	%	USD	%	EURO	%	*	**
0	1		2		3		4		5	
Total ROMÂNIA	11574	100,00	484651,5	100,00	36490410	100,00	41887407	100,00	*	**
NORD-EST	1	***	29227,6	6,03	1095321	3,00	1257321	3,00	7	3
SUD-EST	669	5,78	319,9	0,07	959808	2,63	1101765	2,63	2	4
SUD-MUNTENIA	200	1,73	115,0	0,02	301396	0,83	345973	0,83	4	6
SUD-VEST OLTENIA									8	8
VEST	3	0,03	6,0	***	422	***	484	***	6	7
NORD-VEST	8	0,07	386977,0	79,85	12337197	33,81	14161891	33,81	5	2
CENTRU	515	4,45	231,9	0,05	590746	1,62	678118	1,62	3	5
BUCURESTI-ILFOV	10178	87,94	67774,1	13,98	21205520	58,11	24341854	58,11	1	1

*) numărul societăților (col 1)

**) capitalul social total exprimat în valută (col 3)

*** Sub 0,01%

Tabel nr. 12

**Înmatriculări de societăți comerciale cu participare străină
la capitalul social, pe continente, în raport de rezidența investitorului,
în luna Martie 2002**

Continent	Număr societăți comerciale		Valoarea capitalului social subscris						Ierarhia în funcție de:	
			Total exprimat în monedă națională		Total exprimat în echivalent valută		Total exprimat în echivalent valută			
	Nr.	%	mil lei	%	USD	%	EURO	%		
0	1	2	3	4	5					
Total ROMÂNIA	558	100,00	59656,2	100,00	4785959	100,00	5493811	100,00	*	**
EUROPA	415	74,37	38105,9	63,88	2793986	58,38	3207222	58,38	1	1
AFRICA	9	1,61	27,9	0,05	1887	0,04	2166	0,04	4	4
AMERICA DE NORD	30	5,38	2812,6	4,71	1397188	29,19	1603835	29,19	3	2
AMERICA DE SUD	3	0,54	12,7	0,02	391	***	449	***	6	5
ASIA	113	20,25	18693,1	31,33	592382	12,38	679996	12,38	2	3
OCEANIA	4	0,72	4,0	***	125	***	143	***	5	6

Tabel nr. 13

**Mențiuni de majorare a capitalului social la societăți comerciale
cu participare străină, pe continente, în raport de rezidența investitorului,
în luna Martie 2002**

Continent	Număr societăți comerciale		Valoarea capitalului social						Ierarhia în funcție de:	
			Total exprimat în monedă națională		Total exprimat în echivalent valută		Total exprimat în echivalent valută			
	Nr.	%	mil lei	%	USD	%	EURO	%		
0	1	2	3	4	5					
Total ROMÂNIA	508	100,00	1362438,0	100,00	83167893	100,00	95468574	100,00	*	**
EUROPA	322	63,39	1306070,2	95,86	80697977	97,03	92633353	97,03	1	1
AFRICA	16	3,15	87,4	***	6971	***	8002	***	4	4
AMERICA DE NORD	20	3,94	34041,6	2,50	1854308	2,23	2128563	2,23	3	2
AMERICA DE SUD	2	0,39	3,4	***	107	***	123	***	6	6
ASIA	171	33,66	22231,6	1,63	608397	0,73	698380	0,73	2	3
OCEANIA	3	0,59	3,8	***	133	***	153	***	5	5

Tabel nr. 14

**Radieri de societăți comerciale cu participare străină,
pe continente, în raport de rezidența investitorului,
în luna Martie 2002**

Continent	Număr societăți comerciale		Valoarea capitalului social						Ierarhia în funcție de:	
			Total exprimat în monedă națională		Total exprimat în echivalent valută		Total exprimat în echivalent valută			
	Nr.	%	mil lei	%	USD	%	EURO	%		
0	1	2	3	4	5					
Total ROMÂNIA	11574	100,00	484651,5	100,00	36490410	100,00	41887407	100,00	*	**
EUROPA	4531	39,15	456038,8	94,10	21859573	59,90	25092643	59,90	2	1
AFRICA	614	5,30	4404,7	0,91	1564456	4,29	1795842	4,29	3	3
AMERICA DE NORD	521	4,50	217,5	0,04	546677	1,50	627532	1,50	4	4
AMERICA DE SUD	62	0,54	62,9	0,01	128650	0,35	147678	0,35	6	5
ASIA	6225	53,78	23887,5	4,93	12312960	33,74	14134069	33,74	1	2
OCEANIA	65	0,56	40,0	***	78062	0,21	89608	0,21	5	6

*) numărul societăților (col 1)

**) capitalul social total exprimat în valută (col 3)

*** Sub 0,01%

Notă: În rândurile în care nu sunt înscrise cifre se reflectă situația potrivit căreia în luna curentă nu au avut loc operațiuni

Tabel nr. 15

**Înmatriculări de societăți comerciale cu participare străină
la capitalul social, pe grupări economice de țări, în raport de
rezidența investitorului, în luna Martie 2002**

Grupare economică	Număr societăți comerciale		Valoarea capitalului social subscris						Ierarhia în funcție de:					
			Total exprimat în monedă națională		Total exprimat în echivalent valută		Total exprimat în echivalent valută							
	Nr.	%	mil lei	%	USD	%	EURO	%	0	1	2	3	4	5
Total ROMÂNIA	558		59656,2		4785959		5493811		*	**				
U.E.	362	64,87	33352,4	55,91	1414626	29,56	1623852	29,56	2	2				
A.E.L.S.	13	2,33	870,9	1,46	1126378	23,54	1292971	23,54	4	3				
O.E.C.D.	413	74,01	40596,5	68,05	4180797	87,36	4799144	87,36	1	1				
C.E.F.T.A.	39	6,99	314,2	0,53	9768	0,20	11213	0,20	3	4				

Tabel nr. 16

**Mențiuni de majorare a capitalului social la societăți comerciale cu participare străină,
pe grupări economice de țări, în raport de rezidența investitorului,
în luna Martie 2002**

Grupare economică	Număr societăți comerciale		Valoarea capitalului social						Ierarhia în funcție de:					
			Total exprimat în monedă națională		Total exprimat în echivalent valută		Total exprimat în echivalent valută							
	Nr.	%	mil lei	%	USD	%	EURO	%	0	1	2	3	4	5
Total ROMÂNIA	508		1362438,0		83167893		95468574		*	**				
U.E.	199	39,17	728913,9	53,50	35355475	42,51	40584613	42,51	2	2				
A.E.L.S.	9	1,77	69630,8	5,11	2267751	2,73	2603155	2,73	4	3				
O.E.C.D.	308	60,63	1185545,7	87,02	77672758	93,39	89160698	93,39	1	1				
C.E.F.T.A.	20	3,94	9633,7	0,71	334561	0,40	384043	0,40	3	4				

Tabel nr. 17

**Radieri de societăți comerciale cu participare străină,
pe grupări economice de țări, în raport de rezidența investitorului,
în luna Martie 2002**

Grupare economică	Număr societăți comerciale		Valoarea capitalului social						Ierarhia în funcție de:					
			Total exprimat în monedă națională		Total exprimat în echivalent valută		Total exprimat în echivalent valută							
	Nr.	%	mil lei	%	USD	%	EURO	%	0	1	2	3	4	5
Total ROMÂNIA	11574		484651,5		36490410		41887407		*	**				
U.E.	2795	24,15	388623,9	80,19	16495893	45,21	18935665	45,21	2	2				
A.E.L.S.	120	1,04	58,1	0,01	192720	0,53	221224	0,53	3	4				
O.E.C.D.	4795	41,43	426901,3	88,08	21038049	57,65	24149614	57,65						
C.E.F.T.A.	105	0,91	36275,7	7,48	1423107	3,90	1633587	3,90						

*) numărul societăților (col 1)

**) capitalul social total exprimat în valută (col 3)

*** Sub 0,01%

**Clasamentul* pe țări de rezidență a investitorilor în
societăți comerciale cu participare străină la capitalul social,
înmatriculate în luna Martie 2002**

Nr. crt.	Țara	Număr societăți comerciale		Valoarea capitalului social subscris							
				Total exprimat în monedă națională		Total exprimat în echivalent valută		Total exprimat în echivalent valută			
		Nr.	%	mil lei	%	USD	%	EURO	%		
0	1	2		3		4		5			
	Total ROMÂNIA, din care:	558	100,00	59656,2	100,00	4785959	100,00	5493811	100,00		
1	S.U.A.	23	4,12	2769,7	4,64	1395865	29,17	1602316	29,17		
2	ELVETIA	10	1,79	861,4	1,44	1126084	23,53	1292634	23,53		
3	ITALIA	130	23,30	15203,9	25,49	573022	11,97	657773	11,97		
4	CHINA	43	7,71	15133,0	25,37	469281	9,81	538689	9,81		
5	TURCIA	62	11,11	3260,1	5,46	233261	4,87	267761	4,87		
6	AUSTRIA	18	3,23	6736,1	11,29	225120	4,70	258416	4,70		
7	OLANDA	10	1,79	1107,1	1,86	158432	3,31	181864	3,31		
8	FRANTA	11	1,97	1303,5	2,19	151483	3,17	173888	3,17		
9	GRECIA	13	2,33	4224,1	7,08	130216	2,72	149475	2,72		
10	GERMANIA	59	10,57	2099,9	3,52	91431	1,91	104954	1,91		
11	LIBAN	12	2,15	1987,5	3,33	71787	1,50	82404	1,50		
12	MAREA BRITANIE	13	2,33	1501,6	2,52	47249	0,99	54237	0,99		
13	BELGIA	8	1,43	1139,9	1,91	36521	0,76	41923	0,76		
14	R. ARABA SIRIA	12	2,15	609,1	1,02	20298	0,42	23300	0,42		
15	IRAK	7	1,25	459,1	0,77	14040	0,29	16117	0,29		
16	UNGARIA	30	5,38	288,8	0,48	8984	0,19	10313	0,19		
17	IORDANIA	7	1,25	188,8	0,32	6922	0,14	7946	0,14		
18	VIETNAM	3	0,54	202,0	0,34	6173	0,13	7086	0,13		
19	CIPRU	8	1,43	184,5	0,31	6090	0,13	6991	0,13		
20	ISRAEL	15	2,69	73,7	0,12	2293	0,05	2632	0,05		
21	MOLDOVA	11	1,97	62,7	0,11	1970	0,04	2261	0,04		
22	IUGOSLAVIA	5	0,90	48,1	0,08	1493	0,03	1714	0,03		
23	CANADA	7	1,25	43,0	0,07	1323	0,03	1519	0,03		
24	EGIPT	4	0,72	6,9	0,01	1222	0,03	1403	0,03		
25	IRAN	6	1,08	22,2	0,04	857	0,02	984	0,02		
26	DANEMARCA	2	0,36	17,6	0,03	571	0,01	655	0,01		
27	TUNISIA	2	0,36	12,0	0,02	389	***	447	***		
28	I.VIRGINE BRIT.	2	0,36	11,7	0,02	360	***	413	***		
29	BULGARIA	5	0,90	11,2	0,02	348	***	399	***		
30	SLOVACIA	2	0,36	10,6	0,02	323	***	371	***		
31	EMIRATELE ARABE UNITE	2	0,36	4,0	***	312	***	358	***		
32	SUEDIA	4	0,72	10,0	0,02	307	***	352	***		
33	NORVEGIA	2	0,36	8,5	0,01	264	***	303	***		
34	ALGERIA	1	0,18	7,0	0,01	214	***	246	***		
35	LUXEMBURG	2	0,36	6,8	0,01	212	***	243	***		
36	JAPONIA	1	0,18	5,0	***	153	***	176	***		
37	FILIPINE	1	0,18	5,0	***	153	***	176	***		
38	UCRAINA	2	0,36	4,5	***	138	***	158	***		
39	POLONIA	2	0,36	3,6	***	113	***	130	***		
40	ARMENIA	1	0,18	3,2	***	100	***	115	***		
41	MACEDONIA	1	0,18	3,2	***	100	***	115	***		
42	AUSTRALIA	3	0,54	3,0	***	94	***	108	***		
43	CROATIA	1	0,18	2,0	***	62	***	71	***		
44	INDIA	1	0,18	2,0	***	61	***	70	***		
45	PALESTINA	2	0,36	1,5	***	46	***	53	***		
46	COLUMBIA	1	0,18	1,0	***	31	***	36	***		
47	CONGO	1	0,18	1,0	***	31	***	36	***		
48	IRLANDA	1	0,18	1,0	***	31	***	36	***		
49	NIUE	1	0,18	1,0	***	31	***	36	***		
50	SEYCHELLES	1	0,18	1,0	***	31	***	36	***		

*) cuprinde o selecție de țări, în raport de mărimea capitalului social total subscris în echivalent USD, în ordine

Tabel nr. 19

**Clasamentul* pe țări de rezidență a investitorilor după valoarea
capitalului social înregistrat prin mențiuni de majorare a capitalului
în luna Martie 2002**

Nr. crt.	Țara	Număr societăți comerciale		Valoarea capitalului social					
				Total exprimat în monedă națională		Total exprimat în echivalent valută		Total exprimat în echivalent valută	
		Nr.	%	mil lei	%	USD	%	EURO	%
0	1	2		3		4		5	
	Total ROMÂNIA	508	100,00	1362438,0	100,00	83167893	100,00	95468574	100,00
1	TURCIA	66	12,99	343368,6	25,20	37861981	45,52	43461836	45,52
2	LUXEMBURG	3	0,59	296303,8	21,75	16337913	19,64	18754320	19,64
3	OLANDA	9	1,77	130061,0	9,55	7950047	9,56	9125873	9,56
4	CIPRU	13	2,56	152761,7	11,21	4800839	5,77	5510892	5,77
5	GERMANIA	38	7,48	75237,2	5,52	3122763	3,75	3584625	3,75
6	ELVETIA	8	1,57	69626,0	5,11	2267571	2,73	2602949	2,73
7	FRANTA	11	2,17	61756,9	4,53	2239165	2,69	2570342	2,69
8	MAREA BRITANIE	14	2,76	70562,2	5,18	2163534	2,60	2483525	2,60
9	GRECIA	6	1,18	58478,7	4,29	1886779	2,27	2165837	2,27
10	S.U.A.	19	3,74	33345,5	2,45	1831660	2,20	2102566	2,20
11	ITALIA	83	16,34	26913,0	1,98	1017184	1,22	1167627	1,22
12	CHINA	62	12,20	9294,0	0,68	417216	0,50	478923	0,50
13	BELGIA	9	1,77	1944,9	0,14	376330	0,45	431990	0,45
14	IRAK	38	7,48	3038,0	0,22	250442	0,30	287483	0,30
15	IORDANIA	7	1,38	7863,2	0,58	244150	0,29	280260	0,29
16	POLONIA	2	0,39	7521,0	0,55	235033	0,28	269795	0,28
17	PORTUGALIA	1	0,20	3094,5	0,23	100227	0,12	115051	0,12
18	DANEMARCA	1	0,20	3184,8	0,23	100000	0,12	114790	0,12
19	UNGARIA	16	3,15	2069,4	0,15	98198	0,12	112722	0,12
20	INDIA	1	0,20	119,1	***	70894	0,09	81379	0,09
21	AUSTRIA	12	2,36	1345,0	0,10	60504	0,07	69453	0,07
22	VIETNAM	3	0,59	219,2	0,02	53516	0,06	61431	0,06
23	LIBAN	16	3,15	565,5	0,04	47911	0,06	54997	0,06
24	R. ARABA SIRIA	21	4,13	263,2	0,02	46287	0,06	53133	0,06
25	MOLDOVA	9	1,77	617,1	0,05	40905	0,05	46955	0,05
26	IUGOSLAVIA	3	0,59	780,0	0,06	25024	0,03	28725	0,03
27	CANADA	1	0,20	696,1	0,05	22648	0,03	25998	0,03
28	IRAN	7	1,38	133,6	***	18413	0,02	21136	0,02
29	RUSIA	1	0,20	251,0	0,02	7816	***	8972	***
30	EGIPT	14	2,76	85,7	***	6915	***	7938	***
31	PAKISTAN	2	0,39	39,5	***	6272	***	7200	***
32	MALTA	2	0,39	102,4	***	3185	***	3656	***
33	BULGARIA	2	0,39	43,3	***	1330	***	1527	***
34	SPANIA	5	0,98	32,0	***	1027	***	1179	***
35	KAZAHSTAN	1	0,20	5,0	***	256	***	294	***
36	NORVEGIA	1	0,20	4,8	***	180	***	207	***
37	FARA CETATENIE	1	0,20	2,0	***	164	***	188	***
38	UCRAINA	2	0,39	5,2	***	159	***	183	***
39	NIUE	2	0,39	3,6	***	127	***	146	***
40	PERU	1	0,20	3,0	***	94	***	108	***
41	BOSNIA-HERTEGOVINA	1	0,20	2,0	***	62	***	71	***
42	SUDAN	2	0,39	1,7	***	56	***	64	***
43	AZERBAIDJAN	1	0,20	1,0	***	31	***	36	***
44	EMIRATELE ARABE UNITE	1	0,20	1,0	***	31	***	36	***
45	LITUANIA	1	0,20	0,8	***	24	***	28	***
46	VENEZUELA	1	0,20	0,4	***	13	***	15	***
47	AUSTRALIA	1	0,20	0,2	***	6	***	7	***
48	COREEA SUD	1	0,20	0,2	***	6	***	7	***
49	SUEDIA	1	0,20	0,0	***	2	***	2	***
50	ISRAEL	11	2,17	690,0	0,05	-546997	-0,66	-627899	-0,66

*) cuprinde o selecție de țări, în raport de mărimea capitalului social subscris în echivalent USD, în ordine

**Clasamentul primelor 40 de societăți comerciale după participarea străină la
capitalul social total subscris, în echivalent valută,
în luna Martie 2002**

Nr. crt.	Firma	Județul	Țara de rezidență a investitorului majoritar	Valoarea capitalului social subscris		
				Total exprimat în monedă națională	Total exprimat în echivalent valută	Total exprimat în echivalent valută
				mil lei	mii USD	mii EURO
0	1	2	3	4	5	6
1	DEMIRBANK (ROMANIA) SA	BUCURESTI	TURCIA	80813,0	22213,1	25498,5
2	ELECTROAPARATAJ SA	BUCURESTI	CIPRU	111694,4	3453,3	3964,1
3	RIEKER ROMANIA SRL	TIMIS	ELVETIA	65395,0	2069,7	2375,8
4	COMMERCIAL UNION ASIGURARI DE VIATA SA	BUCURESTI	OLANDA	65500,0	2000,0	2295,8
5	ICEPRONAV - INSTITUTUL DE CERCETARE STIINTIFICA SI INGINERIE TEHNOLOGICA PENTRU CONSTRUCTII NAVALE GALATI SA	GALATI	MAREA BRITANIE	65214,8	1977,0	2269,4
6	INTERAMERICAN ROMANIA INSURANCE COMPANY SA	BUCURESTI	GRECIA	50144,0	1600,0	1836,6
7	TECHNOLASER SRL	ILFOV	S.U.A.	2350,0	1250,0	1434,9
8	CONSTRUCTII FERROVIARE IASI - GRUP COLAS SA	IASI	FRANTA	37612,5	1153,8	1324,4
9	ANGST RO SA	ILFOV	ELVETIA	674,7	1120,3	1286,0
10	LAMDRO SA	MEHEDINTI	GERMANIA	26306,9	819,5	940,7
11	IMOBILIARA AEDES SRL	BUCURESTI	CIPRU	21612,5	700,0	803,5
12	WELLA ROMANIA SRL	BUCURESTI	GERMANIA	14724,0	461,7	529,9
13	MATRICON SA	MURES	UNGARIA	12208,3	346,6	397,8
14	CARIERA DE PIATRA CEREPES SA	BUCURESTI	CIPRU	9598,1	296,1	339,9
15	TYROM SA	COVASNA	GRECIA	7853,8	250,0	287,0
16	KAMIS -CONDIMENTE SRL	BUCURESTI	POLONIA	7520,0	235,0	269,8
17	MORANDUZZO ROMANIA SRL	TIMIS	ITALIA	7584,0	231,9	266,2
18	INTERNATIONAL TRADING COMPANY/INTERTRACO SRL	BUCURESTI	IORDANIA	7170,5	222,8	255,8
19	MOL INVEST SA	BUCURESTI	ITALIA	5612,0	171,6	197,0
20	ROMELEC SRL	ILFOV	FRANTA	1255,5	150,0	172,2
21	HOEDLMAYR-LAZAR ROMANIA SRL	ARGES	AUSTRIA	4845,0	148,6	170,6
22	VIDOR SRL	ILFOV	ITALIA	4348,1	135,3	155,3
23	JAN VERHAEGH INTERNATIONAL TRANSPORT SRL	ILFOV	OLANDA	309,2	133,3	153,1
24	INTERMONTAJ SRL	ILFOV	S.U.A.	8,0	132,7	152,3
25	IMOBILIARA ROMANA SRL	SIBIU	ITALIA	4262,7	131,9	151,4
26	ASTRON CHEMICALS SRL	BUCURESTI	GRECIA	4125,3	127,1	145,9
27	PLASTIC LEGNO ROMANIA SRL	BUCURESTI	ITALIA	3799,7	118,2	135,7
28	ITALROMEDICA SRL	ILFOV	ITALIA	73,8	100,2	115,0
29	DANFOSS SRL	BUCURESTI	DANEMARCA	3184,8	100,0	114,8
30	ASAS (ROMANIA) SRL	CALARASI	TURCIA	3212,4	99,9	114,7
31	HITIT COMEXIM SRL	ILFOV	TURCIA	130,4	91,2	104,7
32	ADECCO ROMANIA SRL	BUCURESTI	ELVETIA	2614,8	80,0	91,8
33	LAGEMA SRL	SUCEAVA	ITALIA	2498,0	77,0	88,4
34	KIRSCHBAUM SRL	SIBIU	GERMANIA	14,4	76,6	87,9
35	MIDOCAR SRL	ILFOV	GERMANIA	1485,5	72,2	82,9
36	F M CONFEZIONI SRL	CLUJ	ITALIA	2348,4	72,0	82,6
37	ROMATA DISTRIBUTION & LOJISTIC SRL	BUCURESTI	TURCIA	552,2	70,8	81,3
38	MIKAFIN SRL	BIHOR	MAREA BRITANIE	2027,3	68,2	78,3
39	SONYA PROD SRL	BUCURESTI	FRANTA	1990,0	61,0	70,0
40	ROM PONOARE PROD SRL	NEAMT	CIPRU	1694,0	53,6	61,5