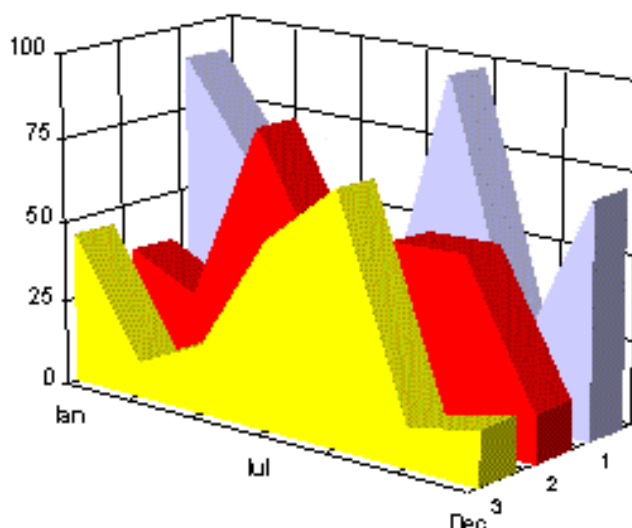




SOCIETĂȚI COMERCIALE CU PARTICIPARE STRĂINĂ LA CAPITAL

SINTEZA STATISTICĂ

A DATELOR DIN REGISTRUL CENTRAL AL COMERȚULUI
- la 31 Octombrie 2002 - date provizorii -



MINISTERUL JUSTIȚIEI
OFICIUL NAȚIONAL AL REGISTRULUI
COMERȚULUI

- Operațiunile de înmatriculare a societăților comerciale, de mențiuni și radieri se efectuează în temeiul Legii nr.26/1990, republicată, Legii nr 31/1990, republicată, OUG nr.76/2001 republicată și a Normelor metodologice nr.P/608/1998.

- Prezenta lucrare reflectă evoluția operațiunilor privind societățile comerciale cu participare străină la capital la Oficiul Registrului Comerțului de pe lângă Tribunalul București și la Oficiile Registrului Comerțului de pe lângă tribunalele județene.

- Informațiile din Registrul Central al Comerțului se referă la operațiunile pentru care legea prevede obligația de a fi înregistrate în registrele comerțului ținute de cele 42 de oficii ale registrului comerțului de pe lângă tribunale.

• **Reproducerea** conținutului acestei publicații, integrală sau parțială, în forma originală sau modificată, precum și stocarea într-un sistem de regăsire sau transmiterea sub orice formă și prin orice mijloace sunt interzise fără autorizarea scrisă a Ministerului Justiției – Oficiul Național al Registrului Comerțului.

• **Utilizarea** conținutului acestei publicații, cu titlu explicativ sau justificativ, în articole, studii, cărți este autorizată numai cu indicarea clară și precisă a sursei.

Tipărit: Noiembrie 2002

CUPRINS

	Pag
1 Precizări	1
2 Prezentare generală	3
3 Tabele și reprezentări grafice statistice - date pe luna octombrie 2002	7
Tabel nr.1 - Numărul societăților comerciale cu participare străină la capital și capitalul social subscris, sold existent la 31 octombrie 2002	7
Grafic nr. 1 – Structura soldului numărului de societăți	7
Grafic nr. 2 – Structura investiției exprimată în echivalent valută	7
Tabel nr.2 – Clasamentul pe țări de rezidență a investitorilor în societăți comerciale cu participare străină la capitalul social, sold existent la 31 octombrie 2002	8
Grafic nr. 3 – Structura pe domenii de activitate a numărului de societăți comerciale cu participare străină la capitalul social, înmatriculate în perioada 1991 – octombrie 2002	9
Grafic nr. 4 – Structura pe domenii de activitate a valorii capitalului social subscris de societățile comerciale cu participare străină la capital, în perioada 1991 – octombrie 2002	9
Tabel nr. 3 - Numărul societăților comerciale cu participare străină la capital și valoarea capitalului social subscris, sold existent la sfârșitul fiecărei luni din anul 2002	10
Grafic nr. 5 – Evoluția soldului numărului de societăți	10
Grafic nr. 6 – Evoluția soldului investițiilor	10
Tabel nr. 4 – Societăți comerciale noi cu participare străină la capital și capitalul social subscris, în perioada ianuarie-octombrie 2001 și 2002	11
Grafic nr. 7 – Dinamica numărului de societăți noi cu participare străină la capital în perioada ianuarie-octombrie 2001 și 2002	11
Grafic nr. 8 – Dinamica valorii capitalului social subscris în societăți noi, în perioada ianuarie-octombrie a anilor 2001 și 2002	11
Tabel nr. 5 – Înmatriculări de societăți comerciale cu participare străină la capitalul social, în luna octombrie 2002	12
Tabel nr. 6 – Mențiuni de majorare a capitalului social, în societățile comerciale cu participare străină în luna octombrie 2002	13
Tabel nr. 7 – Radieri de societăți comerciale cu participare străină la capital, din registrul comerțului, în luna octombrie 2002	14
Tabel nr. 8 – Mențiuni de cesiune de capital social în societăți comerciale cu participare străină, în luna octombrie 2002	15
Tabel nr. 9 – Înmatriculări de societăți comerciale cu participare străină la capitalul social, pe regiuni de dezvoltare economică, în luna octombrie 2002	16

Tabel nr. 10 – Mențiuni de majorare a capitalului social, la societăți comerciale cu participare străină, pe regiuni de dezvoltare economică, în luna octombrie 2002	16
Tabel nr. 11 – Radieri de societăți comerciale cu participare străină, pe regiuni de dezvoltare economică, în luna octombrie 2002	16
Tabel nr. 12 – Înmatriculări de societăți comerciale cu participare străină la capitalul social, pe continente, în raport de rezidența investitorului, în luna octombrie 2002	17
Tabel nr. 13 – Mențiuni de majorare a capitalului social la societăți comerciale cu participare străină, pe continente, în raport de rezidența investitorului, în luna octombrie 2002	17
Tabel nr. 14 – Radieri de societăți comerciale cu participare străină, pe continente, în raport de rezidența investitorului, în luna octombrie 2002	17
Tabel nr. 15 – Înmatriculări de societăți comerciale cu participare străină la capitalul social, pe grupări economice de țări, în raport de rezidența investitorului, în luna octombrie 2002	18
Tabel nr. 16 – Mențiuni de majorare a capitalului social la societăți comerciale cu participare străină, pe grupări economice de țări, în raport de rezidența investitorului, în luna octombrie 2002	18
Tabel nr. 17 – Radieri de societăți comerciale cu participare străină, pe grupări economice de țări, în raport de rezidența investitorului, în luna octombrie 2002	18
Tabel nr. 18 – Clasamentul pe țări de rezidență a investitorilor în societăți comerciale cu participare străină la capitalul social, înmatriculate în luna octombrie 2002	19
Tabel nr. 19 – Clasamentul pe țări de rezidență a investitorilor după valoarea capitalului social înregistrat prin mențiuni de majorare a capitalului, în luna octombrie 2002	20
Tabel nr. 20 – Clasamentul primelor 40 de societăți comerciale după participarea străină la capitalul social total subscris, în echivalent valută, în luna octombrie 2002	21

Precizări

• **Prin societate comercială cu participare străină la capitalul social** se înțelege societatea comercială constituită, parțial sau integral, prin participarea unor persoane fizice sau juridice cu domiciliul stabil sau cu sediul social în afara României.

• **Investitor străin:** persoană fizică sau juridică cu domiciliul stabil sau sediul social în afara României, care are calitatea de asociat/acționar într-o societate comercială cu sediul în România.

• **Capitalul social** exprimă valoarea totală a aporturilor, în numerar și în natură, subscrise de asociați la constituirea societății, precum și la majorarea capitalului social în cursul existenței societății comerciale.

Subscrierea la capitalul social din partea unui investitor străin, potrivit legislației în vigoare, poate fi efectuată în moneda națională a României și/sau în valută liber convertibilă.

Majorarea de capital consemnată prin mențiuni include:

- sumele aportate de investitorii străini din resurse proprii noi, în numerar și/sau în natură, în lei și/sau în valută;
- sumele aportate din dividende obținute în România;
- dobândirea de părți sociale/acțiuni de către o persoană nerezidentă de la o persoană rezidentă.

Reducerea / (creșterea) prin cesiune de capital include sumele reprezentând participări la capitalul social ale asociaților/acționarilor nerezidenți cedate către/(primite de la) asociați/acționari rezidenți.

• **Investiția străină de capital în România** (I_s) este egală cu valoarea capitalului străin subscris la înmatriculare (I), plus subscrieri prin mențiuni de majorare a capitalului străin (M), plus/minus capitalul social cesionat de/către asociați/acționari rezidenți (C), minus capitalul social subscris la firmele radiate din registrul comerțului (R), respectiv:

$$I_s = I + M \pm C - R$$

Termeni utilizați :

• **înmatriculare** – reprezintă înscrierea comerciantului în registrul comerțului prin care se conferă acestuia calitatea de persoană juridică.

• **mențiune** – reprezintă înregistrarea modificărilor apărute în timpul activității societății, ca de exemplu: schimbarea sediului, modificarea capitalului social, fuziunea, lichidarea, dizolvarea, etc.

• **radiere** – reprezintă operația de ștergere a unei firme cu investitor străin din registrul comerțului, marcând momentul pierderii personalității juridice ca urmare a dizolvării și lichidării acesteia. Datele privind radierele cuprind și societățile comerciale care au intrat sub incidența Legii nr. 314/2001.

• **operațiuni** efectuate în registrul comerțului reprezintă totalitatea înregistrărilor care cuprind înmatriculări, mențiuni și radieri privind societățile comerciale cu participare străină la capitalul social, indiferent de natura activității și tipul de societate comercială.

• **Termeni utilizați în grafice și tabele**

➤ **Număr societăți comerciale:** funcție de tabel, reprezintă: numărul de societăți comerciale constituite în perioada de referință, numărul de societăți care au înregistrat majorări de capital, numărul de societăți comerciale radiate din registrul comerțului.

➤ **Valoarea capitalului social subscris:**

- **total, exprimat în moneda națională:** valoarea capitalului social subscris obținută prin însumarea valorilor subscrise în moneda națională (lei), cu valuta liber convertibilă transformată în lei, la cursul comunicat de Banca Națională a României, de la data actului constitutiv/modificator;

- **total, exprimat în echivalent valută:**

USD : valoarea capitalului social subscris obținută prin însumarea și transformarea în USD a valutei liber convertibilă și a monedei naționale (lei), la cursul comunicat de Banca Națională a României, de la data actului constitutiv/modificator.

Euro : soldurile existente la sfârșitul fiecărei luni, calculate în echivalent dolari SUA, se transformă în euro la cursul de paritate euro/dolar comunicat de BNR din ultima zi lucrătoare a lunii respective.

➤ **Regiuni de dezvoltare economică:**

Nord-Est: Suceava, Botoșani, Neamț, Iași, Bacău, Vaslui.

Sud-Est: Vrancea, Galați, Buzău, Brăila, Tulcea, Constanța.

Sud-Muntenia: Argeș, Dâmbovița, Prahova, Teleorman, Giurgiu, Călărași, Ialomița.

Sud-Vest Oltenia: Gorj, Vâlcea, Dolj, Mehedinți, Olt.

Vest: Arad, Caraș-Severin, Hunedoara, Timiș.

Nord-Vest: Bihor, Bistrița, Cluj, Satu Mare, Sălaj, Maramureș.

Centru: Alba, Brașov, Covasna, Harghita, Mureș, Sibiu.

București-Ilfov: București, Ilfov.

Surse de informații

Sistemul informatic unitar al registrului comerțului este proiectat de Oficiul Național al Registrului Comerțului în conformitate cu prevederile actelor normative în vigoare, cu incidență în domeniu. Sursa de informații o constituie registrele comerțului, în sistem computerizat, ținute de oficiile registrului comerțului de pe lângă tribunale.

PREZENTARE GENERALĂ

Sinteza statistică “Societăți comerciale cu participare străină la capital” cuprinde rezultatele operațiunilor efectuate în Registrul Central al Comerțului în luna octombrie 2002, și evoluția acestora.

Lucrarea reflectă implicarea capitalului străin în procesul investițional din România, astfel cum rezultă din datele centralizate la ONRC privind:

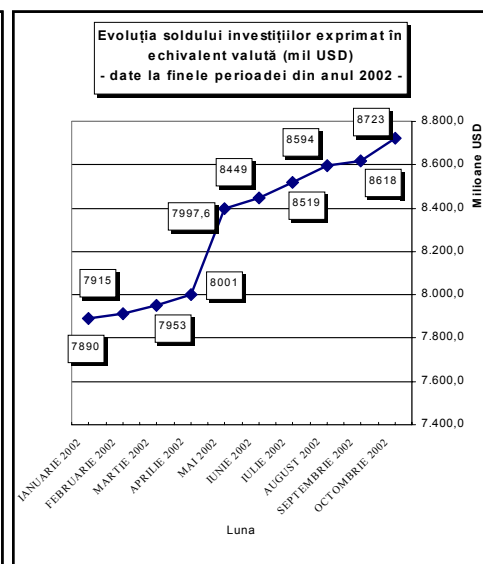
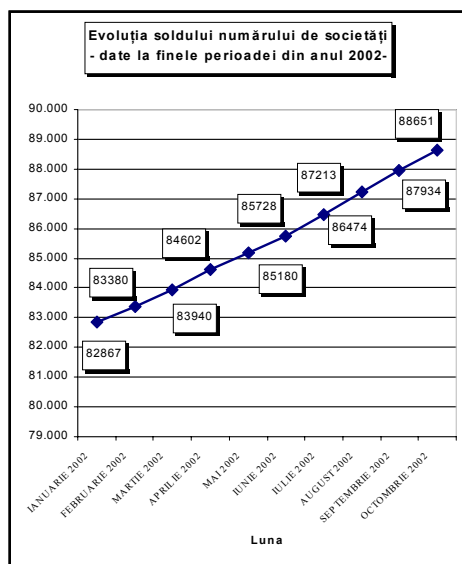
- înmatriculări de societăți comerciale cu participare străină la capital;
- mențiuni privind capitalul social al nerezidenților subscris în societăți comerciale existente (de majorare sau de diminuare prin cesiune);
- radieri de societăți comerciale cu participare străină la capital.

Din datele cuprinse în prezenta lucrare se desprind următoarele aspecte:

- Soldul existent al investiției străine la 31 octombrie 2002, ca urmare a operațiunilor efectuate în perioada decembrie 1990 - 31 octombrie 2002, cuprinde :
 - numărul total al societăților comerciale, care este de 88.651, din care 717 s-au înregistrat în luna octombrie 2002;
 - capitalul social subscris de investitorii străini, care totalizează 8,72 mld USD (8,84 mld EURO).

✓ În raport de evoluțiile înregistrate, cu tendințe diverse de la o țară la alta, în clasamentul pe țări de rezidență a investițiilor în societățile comerciale cu participare străină, cumulat

pentru întreaga perioadă a anilor 1991 – 2002 (luna octombrie), pe primele locuri figurează, ca țări de rezidență a investitorilor: Olanda (locul 1 cu 18,3 % din total investiție străină exprimată în echivalent valută), Germania (locul 2, cu 9,9%), SUA (locul 3, cu 8,0%), Franța (locul 4, cu 7,5%) și Austria (locul 5, cu 6,6%).



- ✓ Soldul investițiilor străine exprimate în echivalent valută de la 31 octombrie 2002 este cu 105,4 mil. USD (106,8 mil Euro) mai mare decât cel de la finele lunii septembrie 2002. În evoluția de la lună la lună a investițiilor străine în România, atât ca număr de comercianți cât și ca mărime a capitalului social subscris, s-au observat mișcări oscilante.

- ✓ Structura pe domenii de activitate a numărului de societăți comerciale cu participare străină la capitalul social, înmatriculate în perioada 1991-octombrie 2002, evidențiază preferința investitorilor pentru activitățile din domeniul comercial. 55,5% din numărul total de societăți comerciale cu participare străină la capitalul social reprezintă societățile comerciale care au declarat în actele constitutive intenția de a-și desfășura activitatea principală în comerț. În ordinea preferințelor urmează industria (19,0%), serviciile profesionale (10,7%), agricultura (4,2%) și turism (4,3%).
Structura pe domenii de activitate a valorii capitalului social subscris de societățile comerciale cu participare străină la capitalul social este semnificativ diferită de structura numărului de înmatriculări. Din capitalul social total subscris, 55,2 % a fost investit în industrie, 16,1% în comerț și 15,0% în servicii profesionale.
- Din datele referitoare la luna octombrie 2002 rezultă, în principal, următoarele:
 - ✓ Pe ansamblul țării, s-au înmatriculat 717 societăți comerciale noi cu participare străină, cu un capital total exprimat în echivalent valută de 3,6 mil. USD. În această lună, datele de caracterizare teritorială indică pe primul loc, după volumul capitalului social subscris în societăți noi, în echivalent valută, județul Brăila cu un capital de 1,76 mil USD (1,78 mil Euro) și 8 societăți noi, județul Ilfov cu un capital de 838,3 mii USD (849,5 mii Euro) și 46 noi societăți comerciale înmatriculate, Municipiul București cu un capital de 649,4 mii USD (658 mii Euro) și 249 societăți noi și județul Cluj cu un capital de 85,8 mii USD (86,9 mii Euro) și 40 societăți noi. În ceea ce privește capitalul social subscris, în echivalent valută, la societățile noi cu participare de capital străin, luna octombrie 2002 se situează sub nivelul înregistrat în luna octombrie 2001 cu 763,5 mii USD. În aceste condiții de evoluții diferențiate a numărului de societăți cu participare de capital străin și a capitalului social subscris, valoarea medie a capitalului social subscris în echivalent valută pe o unitate a fost în luna octombrie 2002 de 5 mii USD, față de 7,4 mii USD în octombrie 2001.
Cel mai mare număr de societăți comerciale cu participare străină la capital (295 societăți) au fost înmatriculate în luna octombrie în Regiunea București-Ilfov. Următoarele regiuni preferate în luna octombrie de investitori au fost Nord-Vest (109 societăți), Vest (94 societăți). Din punct de vedere al valorii capitalului social subscris în societăți noi pe primul loc este Regiunea Sud-Est cu 1,8 mil USD.
 - ✓ Un fenomen caracteristic al lunii octombrie 2002 îl reprezintă prezența, în cadrul operațiunilor din registrul comerțului, a unui volum apreciabil de majorări la capitalul social al societăților comerciale cu participare străină, respectiv 114,5 mil. USD (116 mil Euro) exprimat în echivalent valută, consemnate la 538 societăți comerciale existente. De fapt, în investițiile străine de capital efectuate în luna octombrie 2002, preponderența o dețin majorările de capital, localizate mai ales în județul Dâmbovița, cu o valoare de 58,6 mil USD (59,3 mil Euro), Municipiul București, cu investiții în valoare de 12,6 mil. USD (12,8 mil Euro), județul Constanța cu 12,5 mil. USD (12,7 mil Euro) și județul Maramureș cu 10 mil. USD (10,1 mil Euro). În județele Brăila, Covasna și Teleorman, în luna octombrie 2002, nu s-au înregistrat majorări de capital social la societățile comerciale cu participare străină.
În funcție de valoarea majorării capitalului social, în luna octombrie, pe primele locuri sunt regiunile : Sud-Muntenia, cu 62,5 mil USD, Nord-Vest cu 16,5 mil USD și București-Ilfov cu 13,3 mil USD.
 - ✓ În luna octombrie 2002 a avut loc radierea unui număr de 70 societăți comerciale cu participare străină la capitalul social, în valoare de 1,38 mil USD (1,4 mil Euro) exprimat în echivalent valută. Din numărul total de radieri, 30 au fost consemnate în Municipiul București. În funcție de regiunile economice, cele mai multe radieri de societăți cu participare străină la capitalul social s-au efectuat în București-Ilfov (30) și Nord-Vest (10).

- ✓ Investiția străină realizată în luna octombrie 2002 a avut ca sursă investitori din toate continentele globului, evidențiindu-se, ca număr și valoare a capitalului social subscris, investitorii din Europa cu 541 societăți noi și un capital de 3 mil USD (3 mil Euro), urmați de cei din Asia cu 150 societăți noi și 591,3 mii USD (599,2 mil Euro).
- ✓ În cazul mențiunilor de majorare de capital social, pe primele 2 locuri se situează investitorii din Europa cu un capital de 93,8 mil USD și 328 societăți comerciale și investitorii din Oceania cu un capital de 12,4 mil USD și 3 societăți comerciale. Investițiile din țările O.E.C.D. dețin locul dominant în ansamblul investițiilor străine din România, înregistrate în luna octombrie 2002. Astfel, din totalul de 717 societăți comerciale noi înmatriculate pe ansamblul țării, 524 firme care au subscris un capital social la înmatriculare de 1,4 mil. USD (1,42 mil Euro) sunt reprezentate de O.E.C.D., iar majorările de capital s-au înregistrat la 333 societăți comerciale cu investitori proveniți din țările O.E.C.D., care au adus, în luna octombrie 2002, în societățile lor, încă 99,6 mil. USD (101 mil Euro).
- În ceea ce privește clasificarea pe țări de rezidență a investiției străine, din datele lunii octombrie 2002 rezultă:
 - ✓ La înmatriculările de societăți noi, pe primele locuri se situează, în raport de capitalul social subscris în echivalent valută, investitorii din Liechtenstein cu 2 societăți comerciale noi și 1,6 mil USD (1,65 mil Euro), Grecia cu 18 societăți comerciale noi și 447,4 mii USD (453,4 mii Euro), Germania cu 67 societăți comerciale noi și 273,4 mii USD (277 mii Euro), China cu 39 societăți comerciale noi și 214,8 mii USD (217,7 mii Euro).
 - ✓ La majorările de capital social, pe primele locuri se află investitorii din: Germania cu 29 societăți comerciale și 34,3 mil. USD (34,8 mil Euro), Elveția cu 6 societăți comerciale și 26,1 mil. USD (26,4 mil Euro), Ins. Marshall cu 1 societate comercială și 12,4 mil. USD (12,6 mil Euro) și Olanda cu 10 societăți comerciale și 11,6 mil. USD (11,8 mil Euro).
 - ✓ În clasamentul pe luna octombrie anul curent, alcătuit după mărimea capitalului social subscris în echivalent valută, la societățile noi și la cele existente anterior, prin mențiuni de majorare, între primele 40 de societăți comerciale cu participare străină la capital figurează societăți cum sunt: Tagrimpex Romcif S.A. (cu partener din Germania), la care investiția în echivalent valută a fost de 26,3 mil. USD (26,6 mil Euro), Cost SA (Elveția) cu 25,6 mil. USD (25,9 mil Euro), Santierul Naval SA (cu partener din Ins. Marshall) cu 12,4 mil. USD (12,6 mil Euro), Italsofa România SRL (Olanda) cu 9,9 mil USD (10 mil Euro).

**Clasamentul primelor 10 societăți comerciale după participarea străină la
capitalul social total subscris, în echivalent valută,
în luna Octombrie 2002**

Nr. crt.	Firma	Județul	Țara de rezidență a investitorului majoritar	Valoarea capitalului social subscris		
				Total exprimat în monedă națională	Total exprimat în echivalent valută	Total exprimat în echivalent valută
				mil lei	mii USD	mii EURO
0	1	2	3	4	5	6
1	TAGRIMPEX ROMCIF SA	DAMBOVITA	GERMANIA	948615,8	26288,2	26637,0
2	COST SA	DAMBOVITA	ELVETIA	844723,2	25565,9	25905,1
3	SANTIERUL NAVAL SA	CONSTANTA	INS.MARSHALL	410302,1	12409,3	12574,0
4	ITALSOFA ROMANIA SRL	MARAMURES	OLANDA	328200,0	9900,0	10031,4
5	AIG LIFE ASIGURARI ROMANIA SA	BUCURESTI	S.U.A.	94853,2	2900,0	2938,5
6	ELCA SA	PRAHOVA	FRANTA	31222,4	2564,7	2598,7
7	MOL ROMANIA PETROLEUM PRODUCTS SRL	CLUJ	UNGARIA	66730,0	2000,0	2026,5
8	PROFI ROM FOOD SRL	TIMIS	UNGARIA	64734,0	1954,3	1980,2
9	RIGIPS ROMANIA SRL	BUCURESTI	OLANDA	53074,9	1620,0	1641,5
10	FARMACEUTICA AESCULAP SA	MURES	S.U.A.	51377,1	1549,9	1570,5

* * *

Din cele prezentate rezultă că evoluțiile recente ale investițiilor de capital străin în România, așa cum reiese din datele Registrului Central al Comerțului, indică, în continuare, un trend pozitiv al prezenței investitorilor străini în România, care beneficiază și de facilitățile acordate de Legea investițiilor directe. În continuare, există premise pentru valorificarea substanțială a prevederilor acestei legi, în fapt a potențialului de investiții al României.

**Ministerul Justiției
Oficiul Național al Registrului Comerțului**

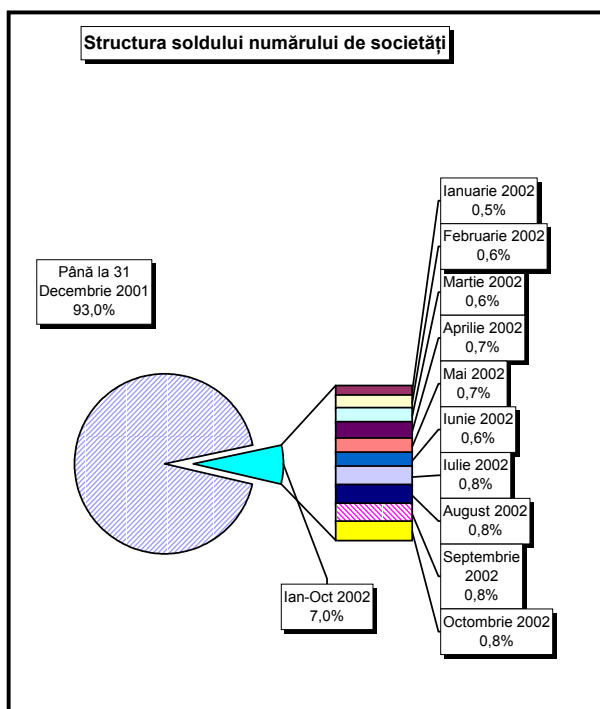
**Director General ONRC,
Lucia TOPOR**

**Numărul societăților comerciale cu participare străină la capital
și capitalul social subscris,
sold existent la 31 Octombrie 2002**

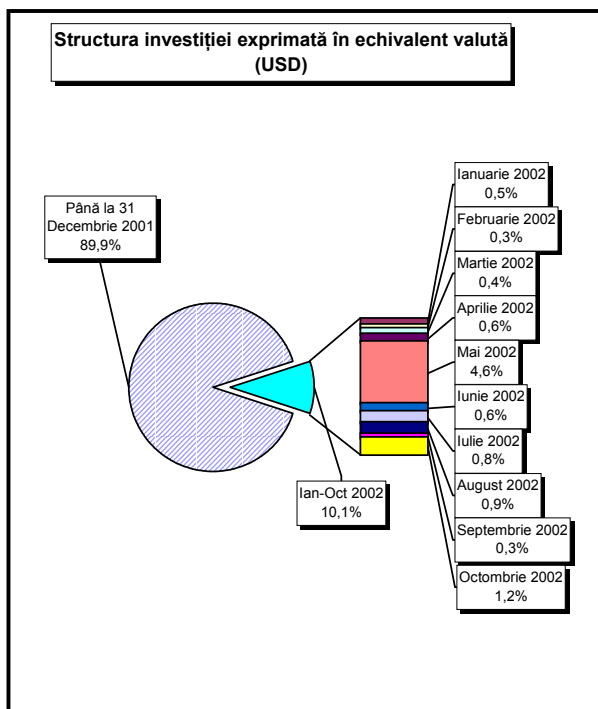
Sold la sfârșitul perioadei	Număr societăți comerciale		Valoarea capitalului social subscris					
			Total exprimat în monedă națională		Total exprimat în echivalent valută		Total exprimat în echivalent valută	
	Nr.	%	mil lei	%	mii USD	%	mii EURO	%
0	1	2		3		4		
31 Octombrie 2002, din care la:	88651	107,6	122982926,6	132,8	8723292	111,2	8839040	111,2
31 Decembrie 2001	82424	100,0	92595203,2	100,0	7841964	100,0	7946018	100,0

Notă: col.1 reprezintă numărul de înmatriculări din perioada respectivă. Datele privind capitalul social subscris cuprind subscrierile de capital la înmatricularea de societăți comerciale din perioada de referință la care s-au adăugat majorările de capital și s-a scăzut capitalul social subscris de societățile comerciale radiate din registrul comerțului, în perioada de referință. Procentele coloanelor 1,2,3 și 4 reprezintă evoluții față de 31 Decembrie 2001.

Grafic nr. 1



Grafic nr. 2

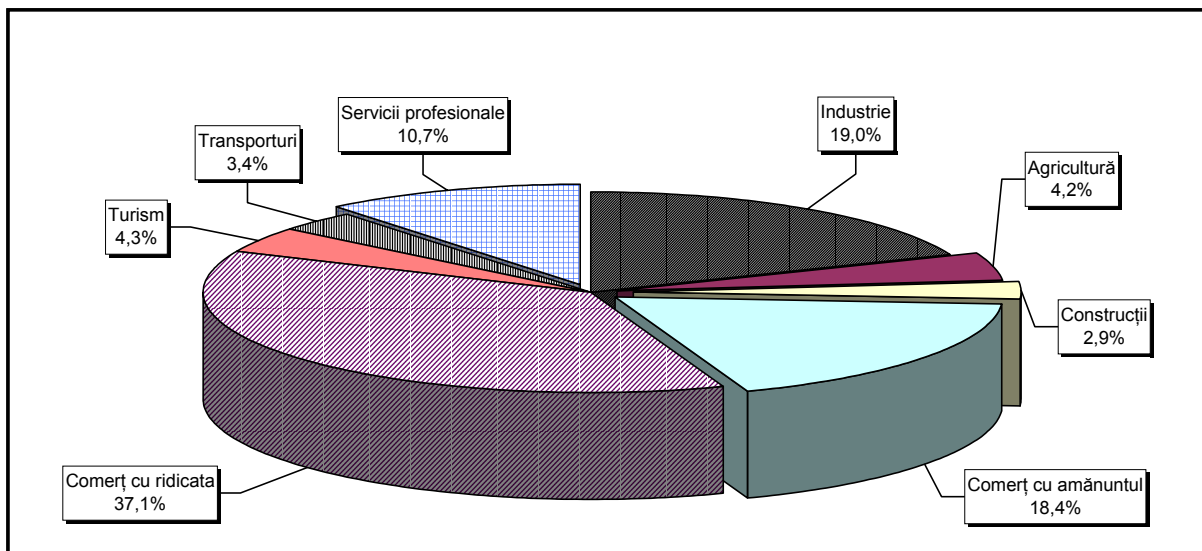


Tabel nr. 2

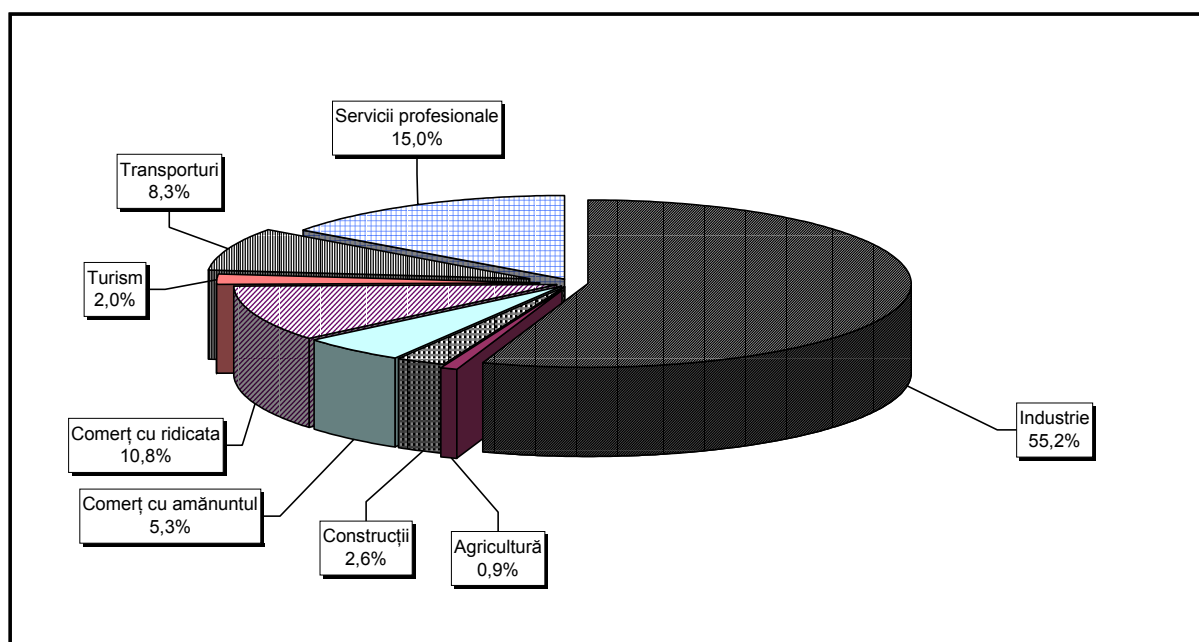
**Clasamentul* pe țări de rezidență a investitorilor în
societăți comerciale cu participare străină la capitalul social,
sold existent la 31 Octombrie 2002**

Nr. crt.	Țara	Societăți comerciale cu participare străină		Valoarea capitalului social subscris					
				Total exprimat în monedă națională		Total exprimat în echivalent valută		Total exprimat în echivalent valută	
		Nr.	%	mil lei	%	mii USD	%	mii EURO	%
0	1	2		3		4		5	
	Total ROMÂNIA	88651	100,00	122982926,6	100,00	8723292,1	100,00	8839040,1	100,00
1	OLANDA	1534	1,73	24916327,4	20,26	1594499,8	18,28	1615657,0	18,28
2	GERMANIA	10112	11,41	11960992,5	9,73	862260,7	9,88	873701,9	9,88
3	S.U.A.	3462	3,91	6017421,0	4,89	699641,1	8,02	708924,5	8,02
4	FRANTA	2767	3,12	9394371,6	7,64	650812,5	7,46	659448,0	7,46
5	AUSTRIA	2475	2,79	11750772,8	9,55	571294,4	6,55	578874,8	6,55
6	ITALIA	12187	13,75	4964901,7	4,04	534321,1	6,13	541410,9	6,13
7	ANTILELE OLANDEZE	7	***	14806779,6	12,04	473814,6	5,43	480101,6	5,43
8	CIPRU	1007	1,14	5472889,9	4,45	422997,2	4,85	428609,9	4,85
9	MAREA BRITANIE	1457	1,64	3066306,9	2,49	273047,3	3,13	276670,3	3,13
10	TURCIA	8116	9,16	2755597,3	2,24	271592,7	3,11	275196,4	3,11
11	GRECIA	2299	2,59	3415903,1	2,78	261420,8	3,00	264889,6	3,00
12	COREEA SUD	75	0,08	736465,4	0,60	243805,8	2,79	247040,9	2,79
13	ELVETIA	1128	1,27	3100026,2	2,52	229333,2	2,63	232376,2	2,63
14	UNGARIA	3923	4,43	3462995,8	2,82	220650,0	2,53	223577,8	2,53
15	LUXEMBURG	193	0,22	1698841,5	1,38	157359,7	1,80	159447,7	1,80
16	SPANIA	494	0,56	436614,9	0,36	142566,1	1,63	144457,8	1,63
17	PORTUGALIA	74	0,08	3695262,4	3,00	113837,3	1,30	115347,8	1,30
18	SUEDIA	730	0,82	2312719,8	1,88	104790,4	1,20	106180,9	1,20
19	I.VIRGINE BRIT.	162	0,18	1972369,5	1,60	87716,3	1,01	88880,2	1,01
20	FARA CETATENIE	21	0,02	6657,6	***	73874,5	0,85	74854,7	0,85
21	CANADA	814	0,92	274164,4	0,22	67778,2	0,78	68677,5	0,78
22	R. ARABA SIRIA	5160	5,82	255986,6	0,21	54231,9	0,62	54951,5	0,62
23	CHINA	8013	9,04	673347,4	0,55	52091,3	0,60	52782,5	0,60
24	BELGIA	1055	1,19	523436,0	0,43	51855,6	0,59	52543,7	0,59
25	LIECHTENSTEIN	146	0,16	393387,5	0,32	46177,2	0,53	46789,9	0,53
26	IRAK	5608	6,33	331231,2	0,27	43244,3	0,50	43818,1	0,50
27	JAPONIA	115	0,13	839108,1	0,68	40403,2	0,46	40939,4	0,46
28	LIBAN	3195	3,60	283420,9	0,23	39297,6	0,45	39819,0	0,45
29	IRLANDA	168	0,19	289146,3	0,24	27634,0	0,32	28000,6	0,32
30	ISRAEL	2299	2,59	131039,8	0,11	26381,1	0,30	26731,2	0,30
31	IUGOSLAVIA	699	0,79	64678,3	0,05	21326,4	0,24	21609,4	0,24
32	GIBRALTAR	22	0,02	297278,2	0,24	20388,7	0,23	20659,2	0,23
33	IRAN	2517	2,84	105570,3	0,09	17414,9	0,20	17646,0	0,20
34	PANAMA	112	0,13	75494,3	0,06	16133,1	0,18	16347,1	0,18
35	ISLANDA	12	0,01	205295,5	0,17	16045,6	0,18	16258,5	0,18
36	MONACO	22	0,02	306325,7	0,25	15426,7	0,18	15631,4	0,18
37	IORDANIA	3016	3,40	69604,3	0,06	13935,6	0,16	14120,6	0,16
38	INS.MARSHALL	4	***	403354,8	0,33	13461,4	0,15	13640,0	0,15
39	DANEMARCA	234	0,26	274507,0	0,22	13030,7	0,15	13203,6	0,15
40	MOLDOVA	1353	1,53	111071,5	0,09	12926,0	0,15	13097,5	0,15
41	AUSTRALIA	374	0,42	46064,5	0,04	9895,7	0,11	10027,0	0,11
42	BULGARIA	438	0,49	74318,9	0,06	9871,5	0,11	10002,5	0,11
43	CAMERUN	11	0,01	31645,4	0,03	8916,9	0,10	9035,2	0,10
44	EGIPT	1237	1,40	47408,1	0,04	8804,8	0,10	8921,6	0,10
45	POLONIA	199	0,22	102982,3	0,08	8051,7	0,09	8158,5	0,09
46	INS.VIRGINE AMR.	34	0,04	82693,0	0,07	7878,4	0,09	7983,0	0,09
47	INS.CAYMAN	7	***	50996,6	0,04	6307,7	0,07	6391,4	0,07
48	NORVEGIA	130	0,15	84194,6	0,07	5278,5	0,06	5348,5	0,06
49	LIBERIA	33	0,04	14091,4	0,01	5123,8	0,06	5191,8	0,06
50	BAHAMAS	23	0,03	71849,0	0,06	4937,0	0,06	5002,5	0,06

Structura pe domenii de activitate* a numărului de societăți comerciale cu participare străină la capitalul social, înmatriculate în perioada 1991 - Octombrie 2002



Structura pe domenii de activitate a valorii capitalului social subscris de societățile comerciale cu participare străină la capital, în perioada 1991 - Octombrie 2002**



**) Calculată în raport de domeniul principal de activitate declarat*

****) Calculată în raport de valoarea capitalului social total subscris în echivalent valutar (USD)*

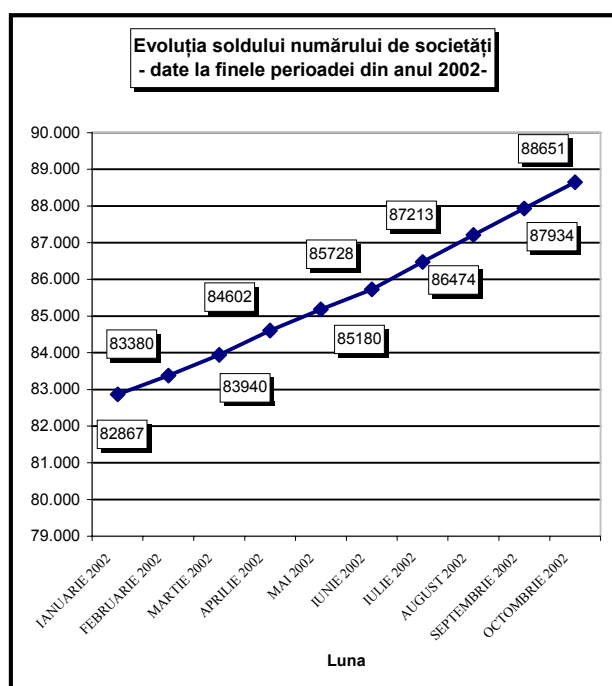
Tabel nr. 3

**Numărul societăților comerciale cu participare străină la capital
și valoarea capitalului social subscris,
sold existent la sfârșitul fiecărei luni din anul 2002**

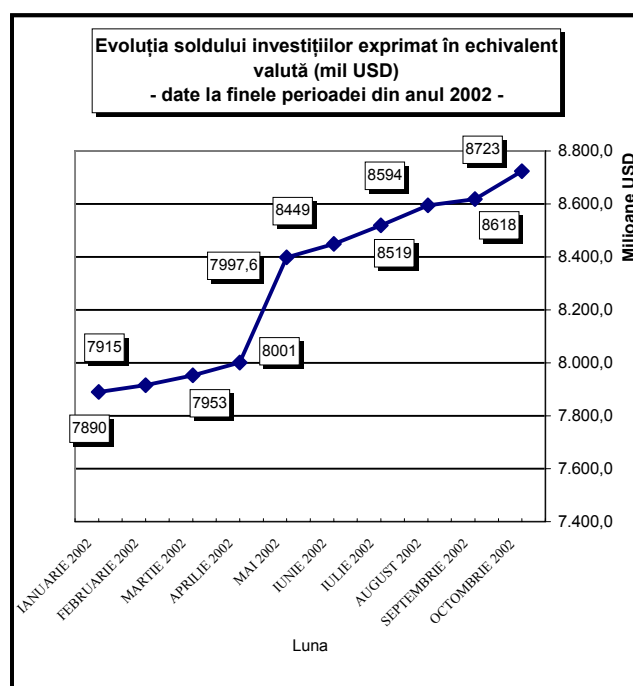
Sold la sfârșitul perioadei	Număr societăți comerciale		Valoarea capitalului social subscris					
			Total exprimat în monedă națională		Total exprimat în echivalent valută		Total exprimat în echivalent valută	
	Nr.	%	mil lei	%	mii USD	%	mii EURO	%
0	1	2	3	4				
DECEMBRIE 2001	82424	100,0	92595203,2	100,0	7841964	100,0	7946018	100,0
IANUARIE 2002	82867	100,5	94215205,8	101,7	7889706	100,6	7994394	100,6
FEBRUARIE 2002	83380	101,2	95868032,7	103,5	7915276	100,9	8020303	100,9
MARTIE 2002	83940	101,8	96682270,2	104,4	7952532	101,4	8058053	101,4
APRILIE 2002	84602	102,6	98238289,5	106,1	8000516	102,0	8106674	102,0
MAI 2002	85180	103,3	111340743,6	120,2	8397796	107,1	8509225	107,1
IUNIE 2002	85728	104,0	113728785,1	122,8	8448777	107,7	8560883	107,7
IULIE 2002	86474	104,9	115822475,4	125,1	8519300	108,6	8632341	108,6
AUGUST 2002	87213	105,8	118469989,9	127,9	8594407	109,6	8708445	109,6
SEPTEMBRIE 2002	87934	106,7	119444815,7	129,0	8617938	109,9	8732288	109,9
OCTOMBRIE 2002	88651	107,6	122982926,6	132,8	8723292	111,2	8839040	111,2

Notă: col.1 reprezintă numărul de înmatriculări din perioada respectivă. Datele privind capitalul social subscris cuprind subscrierile de capital la înmatricularea de societăți comerciale din perioada de referință la care s-au adăugat majorările de capital și s-a scăzut capitalul social subscris de societățile comerciale radiate din registrul comerțului, în perioada de referință. Procentele coloanelor 1,2,3 și 4 reprezintă evoluții față de 31 Decembrie 2001.

Grafic nr. 5



Grafic nr. 6

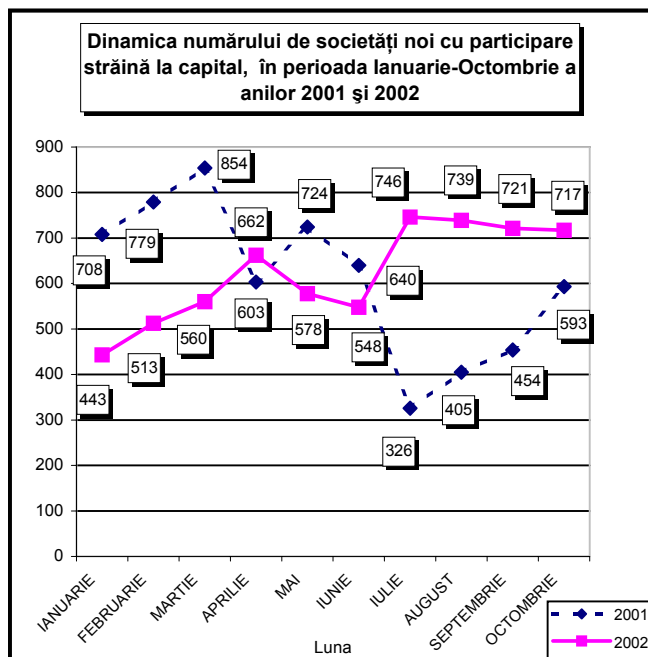


**Societăți comerciale noi cu participare străină la capital
și capitalul social subscris în perioada Ianuarie - Octombrie 2001 și 2002**

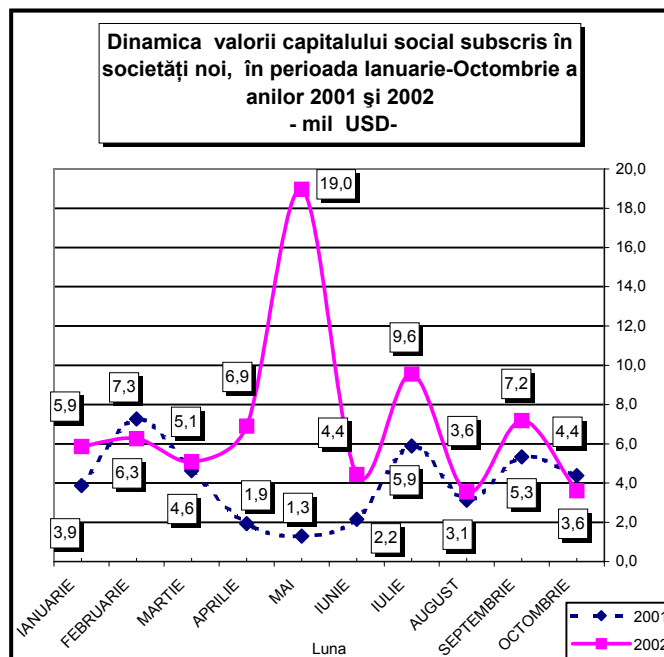
Luna	2001				2002					
	Societăți comerciale noi		Capitalul social subscris exprimat în echivalent valută		Societăți comerciale noi		Evoluția față de anul 2001 (5/1)	Capitalul social subscris exprimat în echivalent valută		Evoluția față de anul 2001 (8/3)
	Nr.	%	mii USD	%	Nr.	%	%	mii USD	%	%
0	1	2	3	4	5	6	7	8	9	10
Ian - Oct din care:	6086	100,0	39882,8	100,0	6227	100,0	102,3	71425,3	100,0	179,1
IANUARIE	708	11,6	3880,3	9,7	443	7,1	62,6	5861,3	8,2	151,1
FEBRUARIE	779	12,8	7267,0	18,2	513	8,2	65,9	6264,8	8,8	86,2
MARTIE	854	14,0	4623,7	11,6	560	9,0	65,6	5092,4	7,1	110,1
APRILIE	603	9,9	1930,4	4,8	662	10,6	109,8	6896,8	9,7	357,3
MAI	724	11,9	1290,9	3,2	578	9,3	79,8	18967,4	26,6	1469,3
IUNIE	640	10,5	2160,3	5,4	548	8,8	85,6	4441,2	6,2	205,6
IULIE	326	5,4	5892,9	14,8	746	12,0	228,8	9550,8	13,4	162,1
AUGUST	405	6,7	3121,2	7,8	739	11,9	182,5	3555,4	5,0	113,9
SEPTEMBRIE	454	7,5	5337,7	13,4	721	11,6	158,8	7180,4	10,1	134,5
OCTOMBRIE	593	9,7	4378,4	11,0	717	11,5	120,9	3615,0	5,1	82,6

Notă: Col.1 și 5 reprezintă numărul de înmatriculări din perioada respectivă. Datele privind capitalul social subscris cuprind subscrierile de capital la înmatricularea de societăți comerciale din perioada de referință. Col. 2, 4, 6, 9 reprezintă ponderea fiecărei luni în total perioadă de referință.

Grafic nr. 7



Grafic nr. 8



**Înmatriculări de societăți comerciale cu
participare străină la capitalul social,
în luna Octombrie 2002**

Județ	Număr societăți comerciale		Valoarea capitalului social subscris						Ierarhia în funcție de:	
			Total exprimat în monedă națională		Total exprimat în echivalent valută		Total exprimat în echivalent valută			
	Nr.	%	mil lei	%	USD	%	EURO	%	*	**
0	1	2	3	4	5					
Total ROMÂNIA	717	100,00	97328,4	100,00	3614980	100,00	3662947	100,00	*	**
ALBA	6	0,84	19,3	0,02	580	0,02	588	0,02	16	31
ARAD	31	4,32	532,1	0,55	16075	0,44	16288	0,44	5	13
ARGES	6	0,84	14,2	0,01	430	0,01	436	0,01	16	34
BACAU	8	1,12	71,2	0,07	2137	0,06	2165	0,06	14	21
BIHOR	40	5,58	752,8	0,77	22724	0,63	23026	0,63	4	9
BISTRITA-NASAUD	10	1,39	546,1	0,56	16509	0,46	16728	0,46	12	12
BOTOSANI	5	0,70	39,8	0,04	1236	0,03	1252	0,03	17	25
BRASOV	24	3,35	114,3	0,12	3460	0,10	3506	0,10	6	17
BRAILA	8	1,12	58114,3	59,71	1756090	48,58	1779391	48,58	14	1
BUZAU	10	1,39	1152,1	1,18	34726	0,96	35187	0,96	12	6
CARAS-SEVERIN	10	1,39	35,8	0,04	1086	0,03	1100	0,03	12	27
CALARASI	7	0,98	28,8	0,03	873	0,02	885	0,02	15	29
CLUJ	40	5,58	2821,1	2,90	85765	2,37	86903	2,37	4	4
CONSTANTA	19	2,65	68,1	0,07	2049	0,06	2076	0,06	7	22
COVASNA	3	0,42	6,3	***	191	***	194	***	19	38
DAMBOVITA	4	0,56	104,1	0,11	3140	0,09	3182	0,09	18	18
DOLJ	8	1,12	581,9	0,60	17701	0,49	17936	0,49	14	11
GALATI	9	1,26	735,7	0,76	22246	0,62	22541	0,62	13	10
GIURGIU	3	0,42	43,8	0,05	1321	0,04	1339	0,04	19	23
GORJ	3	0,42	7,6	***	231	***	234	***	19	37
HARGHITA	15	2,09	943,3	0,97	28569	0,79	28948	0,79	10	8
HUNEDOARA	8	1,12	42,1	0,04	1272	0,04	1289	0,04	14	24
IALOMITA	2	0,28	4,0	***	120	***	122	***	20	40
IASI	8	1,12	245,6	0,25	7405	0,20	7503	0,20	14	14
MARAMURES	10	1,39	209,3	0,22	6319	0,17	6403	0,17	12	15
MEHEDINTI	1	0,14	1,0	***	31	***	31	***	21	42
MURES	18	2,51	1637,4	1,68	49256	1,36	49910	1,36	8	5
NEAMT	7	0,98	39,9	0,04	1213	0,03	1229	0,03	15	26
OLT	5	0,70	15,1	0,02	457	0,01	463	0,01	17	32
PRAHOVA	16	2,23	85,8	0,09	2590	0,07	2624	0,07	9	20
SALAJ	2	0,28	3,8	***	122	***	124	***	20	39
SATU MARE	7	0,98	10,7	0,01	323	***	327	***	15	36
SIBIU	11	1,53	156,6	0,16	4638	0,13	4700	0,13	11	16
SUCEAVA	4	0,56	34,7	0,04	1049	0,03	1063	0,03	18	28
TELEORMAN	1	0,14	2,0	***	60	***	61	***	21	41
TIMIS	45	6,28	1022,2	1,05	31132	0,86	31545	0,86	3	7
TULCEA	2	0,28	15,0	0,02	454	0,01	460	0,01	20	33
VASLUI	2	0,28	21,4	0,02	641	0,02	650	0,02	20	30
VALCEA	2	0,28	12,4	0,01	360	***	365	***	20	35
VRANCEA	2	0,28	85,0	0,09	2651	0,07	2686	0,07	20	19
MUN. BUCURESTI	249	34,73	21467,1	22,06	649414	17,96	658031	17,96	1	3
ILFOV	46	6,42	5484,5	5,64	838334	23,19	849458	23,19	2	2

*) numărul societăților (col 1)

**) capitalul social total exprimat în valută (col 3)

*** Sub 0,01%

Notă: În rândurile în care nu sunt înscrise cifre se reflectă situația potrivit căreia în luna curentă nu au avut loc operațiuni

**Mențiuni de majorare a capitalului social,
în societățile comerciale cu participare străină,
în luna Octombrie 2002**

Județ	Număr societăți comerciale		Valoarea capitalului social						Ierarhia în funcție de:	
			Total exprimat în monedă națională		Total exprimat în echivalent valută		Total exprimat în echivalent valută			
	Nr.	%	mil lei	%	USD	%	EURO	%		
0	1	2	3	4	5					
Total ROMÂNIA	538	100,00	3595642,6	100,00	114512402	100,00	116031850	100,00	*	**
ALBA	4	0,74	169,2	***	9639	***	9767	***	12	30
ARAD	4	0,74	105,4	***	15166	0,01	15367	0,01	12	28
ARGES	3	0,56	38848,9	1,08	1175805	1,03	1191407	1,03	13	10
BACAU	7	1,30	5099,9	0,14	507950	0,44	514690	0,44	9	14
BIHOR	8	1,49	18919,7	0,53	573699	0,50	581311	0,50	8	13
BISTRITA-NASAUD	1	0,19	8,1	***	242	***	245	***	15	35
BOTOSANI	3	0,56	7298,7	0,20	221170	0,19	224105	0,19	13	17
BRASOV	13	2,42	1894,4	0,05	49512	0,04	50169	0,04	5	22
BRAILA										
BUZAU	3	0,56	2,4	***	72	***	73	***	13	36
CARAS-SEVERIN	5	0,93	1882,5	0,05	56694	0,05	57446	0,05	11	21
CALARASI	1	0,19	993,4	0,03	44037	0,04	44621	0,04	15	24
CLUJ	23	4,28	146409,8	4,07	5904113	5,16	5982454	5,16	2	5
CONSTANTA	7	1,30	413391,1	11,50	12503388	10,92	12669294	10,92	9	3
COVASNA										
DAMBOVITA	7	1,30	1949110,8	54,21	58569587	51,15	59346738	51,15	9	1
DOLJ	12	2,23	678,6	0,02	49473	0,04	50129	0,04	6	23
GALATI	5	0,93	8420,4	0,23	289455	0,25	293296	0,25	11	16
GIURGIU	4	0,74	418,5	0,01	32081	0,03	32507	0,03	12	25
GORJ	4	0,74	10,1	***	276	***	280	***	12	34
HARGHITA	16	2,97	557,7	0,02	16826	0,01	17049	0,01	3	27
HUNEDOARA	7	1,30	22094,3	0,61	699440	0,61	708721	0,61	9	11
IALOMITA	1	0,19	500,8	0,01	14940	0,01	15138	0,01	15	29
IASI	13	2,42	1063,8	0,03	111785	0,10	113268	0,10	5	19
MARAMURES	8	1,49	330818,5	9,20	9969942	8,71	10102232	8,71	8	4
MEHEDINTI	3	0,56	1,8	***	59	***	60	***	13	38
MURES	13	2,42	62152,5	1,73	1889475	1,65	1914546	1,65	5	8
NEAMT	11	2,04	52483,7	1,46	1584882	1,38	1605912	1,38	7	9
OLT	5	0,93	10166,3	0,28	336596	0,29	341062	0,29	11	15
PRAHOVA	15	2,79	35132,1	0,98	2677409	2,34	2712935	2,34	4	7
SALAJ	3	0,56	1,8	***	66	***	67	***	13	37
SATU MARE	5	0,93	581,2	0,02	17950	0,02	18188	0,02	11	26
SIBIU	6	1,12	53,5	***	2077	***	2105	***	10	32
SUCEAVA	8	1,49	71,9	***	2176	***	2205	***	8	31
TELEORMAN										
TIMIS	12	2,23	119807,3	3,33	3641501	3,18	3689820	3,18	6	6
TULCEA	1	0,19	47,0	***	1421	***	1440	***	15	33
VASLUI	3	0,56	2814,2	0,08	84285	0,07	85403	0,07	13	20
VALCEA	5	0,93	6064,3	0,17	183602	0,16	186038	0,16	11	18
VRANCEA	2	0,37	1,4	***	47	***	48	***	14	39
MUN. BUCURESTI	264	49,07	346695,7	9,64	12614133	11,02	12781508	11,02	1	2
ILFOV	23	4,28	10870,9	0,30	661431	0,58	670207	0,58	2	12

*) numărul societăților (col 1)

**) capitalul social total exprimat în valută (col 3)

*** Sub 0,01%

Notă: În rândurile în care nu sunt înscrise cifre se reflectă situația potrivit căreia în luna curentă nu au avut loc operațiuni

**Radieri de societăți comerciale cu participare străină la capital,
din registrul comerțului, în luna Octombrie 2002**

Județ	Număr societăți comerciale		Valoarea capitalului social						Ierarhia în funcție de:	
			Total exprimat în monedă națională		Total exprimat în echivalent valută		Total exprimat în echivalent valută			
	Nr.	%	mil lei	%	USD	%	EURO	%		
0	1		2		3		4		5	
Total ROMÂNIA	70	100,00	19852,6	100,00	1379543	100,00	1397848	100,00	*	**
ALBA										
ARAD										
ARGES	1	1,43	5227,9	26,33	168914	12,24	171155	12,24	6	3
BACAU	3	4,29	4821,7	24,29	269208	19,51	272780	19,51	4	2
BIHOR	2	2,86	5,2	0,03	1081	0,08	1095	0,08	5	14
BISTRITA-NASAUD	1	1,43	0,3	***	625	0,05	633	0,05	6	17
BOTOSANI										
BRASOV	4	5,71	13,0	0,07	809	0,06	820	0,06	3	16
BRAILA										
BUZAU	1	1,43	2,0	0,01	87	***	88	***	6	20
CARAS-SEVERIN	2	2,86	421,7	2,12	12688	0,92	12856	0,92	5	7
CALARASI										
CLUJ	4	5,71	6,7	0,03	1128	0,08	1143	0,08	3	13
CONSTANTA	6	8,57	674,8	3,40	60526	4,39	61329	4,39	2	4
COVASNA	1	1,43	17,0	0,09	10000	0,72	10133	0,72	6	10
DAMBOVITA										
DOLJ										
GALATI	1	1,43	3,3	0,02	2000	0,14	2027	0,14	6	12
GIURGIU	1	1,43	3,2	0,02	100	***	101	***	6	19
GORJ	1	1,43	68,0	0,34	10000	0,72	10133	0,72	6	10
HARGHITA	1	1,43	7,1	0,04	444	0,03	450	0,03	6	18
HUNEDOARA										
IALOMITA										
IASI	1	1,43	52,6	0,26	2000	0,14	2027	0,14	6	12
MARAMURES	1	1,43	0,2	***	1000	0,07	1013	0,07	6	15
MEHEDINTI										
MURES										
NEAMT										
OLT	2	2,86	45,5	0,23	5651	0,41	5726	0,41	5	11
PRAHOVA	2	2,86	429,0	2,16	60271	4,37	61071	4,37	5	5
SALAJ										
SATU MARE	2	2,86	75,2	0,38	18819	1,36	19069	1,36	5	6
SIBIU										
SUCEAVA	1	1,43	17,9	0,09	11202	0,81	11351	0,81	6	8
TELEORMAN										
TIMIS	2	2,86	72,5	0,37	10189	0,74	10324	0,74	5	9
TULCEA										
VASLUI										
VALCEA										
VRANCEA										
MUN. BUCURESTI	30	42,86	7887,8	39,73	732801	53,12	742524	53,12	1	1
ILFOV										

*) numărul societăților (col 1)

**) capitalul social total exprimat în valută (col 3)

*** Sub 0,01%

Notă: În rândurile în care nu sunt înscrise cifre se reflectă situația potrivit căreia în luna curentă nu au avut loc operațiuni

**Mențiuni de cesiune de capital social
în societăți comerciale cu participare străină
în luna Octombrie 2002**

Județ	Număr societăți comerciale		Valoarea capitalului social						Ierarhia în funcție de:	
			Total exprimat în monedă națională		Total exprimat în echivalent valută		Total exprimat în echivalent valută			
	Nr.	%	mil lei	%	USD	%	EURO	%		
0	1		2		3		4		5	
Total ROMÂNIA	400	100,0	135007,4	100,00	11394055	100,00	11545241	100,00	*	**
ALBA	3	0,8	123,0	0,09	8249	0,07	8358	0,07	11	26
ARAD	4	1,0	32,7	0,02	10539	0,09	10679	0,09	10	24
ARGES	4	1,0	290,6	0,22	8509	0,07	8622	0,07	10	40
BACAU	5	1,3	5069,9	3,76	507006	4,45	513733	4,45	9	4
BIHOR	13	3,3	799,5	0,59	72508	0,64	73470	0,64	3	12
BISTRITA-NASAUD	2	0,5	5,6		314		318		12	34
BOTOSANI	2	0,5	785,4	0,58	23873	0,21	24190	0,21	12	15
BRASOV	8	2,0	213,4	0,16	25872	0,23	26215	0,23	6	14
BRAILA	1	0,3	4,5		591		599		13	31
BUZAU	4	1,0	84774,7	62,79	2900648	25,46	2939136	25,46	10	42
CARAS-SEVERIN	2	0,5	77,0	0,06	8182	0,07	8291	0,07	12	27
CALARASI	2	0,5	789,8	0,59	22651	0,20	22952	0,20	12	17
CLUJ	13	3,3	18109,0	13,41	2058672	18,07	2085988	18,07	3	3
CONSTANTA	8	2,0	2697,9	2,00	106490	0,93	107903	0,93	6	9
COVASNA	1	0,3	25,2	0,02	12341	0,11	12505	0,11	13	21
DAMBOVITA	5	1,3	155598,2	115,25	6712737	58,91	6801807	58,91	9	1
DOLJ	13	3,3	276,7	0,20	9228	0,08	9350	0,08	3	25
GALATI	2	0,5	1726,4	1,28	86790	0,76	87942	0,76	12	11
GIURGIU	4	1,0	95,0	0,07	22036	0,19	22328	0,19	10	18
GORJ	1	0,3	2450,0	1,81	100000	0,88	101327	0,88	13	41
HARGHITA	3	0,8	10,3		1543	0,01	1563	0,01	11	30
HUNEDOARA	4	1,0	659,0	0,49	6431	0,06	6516	0,06	10	29
IALOMITA										
IASI	6	1,5	749,0	0,55	88415	0,78	89588	0,78	8	10
MARAMURES	6	1,5	31,3	0,02	11638	0,10	11792	0,10	8	22
MEHEDINTI	3	0,8	1,0		37		37		11	35
MURES	7	1,8	59,3	0,04	11219	0,10	11368	0,10	7	23
NEAMT	4	1,0	3170,6	2,35	137440	1,21	139264	1,21	10	7
OLT	1	0,3	200,0	0,15	23435	0,21	23746	0,21	13	16
PRAHOVA	9	2,3	1473,7	1,09	117368	1,03	118925	1,03	5	8
SALAJ	1	0,3	0,2		8		8		13	37
SATU MARE	6	1,5	3,8	0,00	319		323		8	33
SIBIU	9	2,3	145,0	0,11	17680	0,16	17915	0,16	5	20
SUCEAVA	5	1,3	61,2	0,05	6791	0,06	6881	0,06	9	28
TELEORMAN	1	0,3	0,5		20		20		13	36
TIMIS	10	2,5	51,6	0,04	20787	0,18	21063	0,18	4	19
TULCEA	1	0,3	2,0	0,00	80	0,00	81	0,00	13	39
VASLUI	1	0,3	937,0	0,69	37834	0,33	38336	0,33	13	13
VALCEA	2	0,5	357,4	0,26	214040	1,88	216880	1,88	12	6
VRANCEA	2	0,5	10,3		412		417		12	32
MUN. BUCURESTI	194	48,5	18093,5	13,40	3630988	31,87	3679167	31,87	1	2
ILFOV	28	7,0	10642,0	7,88	388808	3,41	393967	3,41	2	5

*) numărul societăților (col 1)

**) capitalul social total exprimat în valută (col 3)

*** Sub 0,01%

Notă: În rândurile în care nu sunt înscrise cifre se reflectă situația potrivit căreia în luna curentă nu au avut loc operațiuni

Tabel nr. 9

**Înmatriculări de societăți comerciale cu participare străină
la capitalul social, pe regiuni de dezvoltare economică,
în luna Octombrie 2002**

Regiune de dezvoltare economică	Număr societăți comerciale		Valoarea capitalului social subscris						Ierarhia în funcție de:	
			Total exprimat în monedă națională		Total exprimat în echivalent valută		Total exprimat în echivalent valută			
	Nr.	%	mil lei	%	USD	%	EURO	%		
0	1		2		3		4		5	
Total ROMÂNIA	717	100,0	97328,4	100,0	3614980	100,0	3662947	100,0	*	**
NORD-EST	34	4,7	452,6	0,5	13681	0,4	13863	0,4	7	7
SUD-EST	50	7,0	60170,2	61,8	1818216	50,3	1842342	50,3	5	1
SUD-MUNTENIA	39	5,4	282,7	0,3	8534	0,2	8647	0,2	6	8
SUD-VEST OLTENIA	19	2,6	617,9	0,6	18780	0,5	19029	0,5	8	6
VEST	94	13,1	1632,2	1,7	49565	1,4	50223	1,4	3	5
NORD-VEST	109	15,2	4343,8	4,5	131762	3,6	133510	3,6	2	3
CENTRU	77	10,7	2877,2	3,0	86694	2,4	87844	2,4	4	4
BUCURESTI-ILFOV	295	41,1	26951,7	27,7	1487748	41,2	1507489	41,2	1	2

Tabel nr. 10

**Mențiuni de majorare a capitalului social
la societăți comerciale cu participare străină, pe regiuni de dezvoltare economică,
în luna Octombrie 2002**

Regiune de dezvoltare economică	Număr societăți comerciale		Valoarea capitalului social						Ierarhia în funcție de:	
			Total exprimat în monedă națională		Total exprimat în echivalent valută		Total exprimat în echivalent valută			
	Nr.	%	mil lei	%	USD	%	EURO	%		
0	1		2		3		4		5	
Total ROMÂNIA	538	100,0	3595642,6	100,0	114512402	100,0	116031850	100,0	*	**
NORD-EST	45	8,4	68832,2	1,9	2512248	2,2	2545583	2,2	4	6
SUD-EST	18	3,3	421862,3	11,7	12794383	11,2	12964150	11,2	8	4
SUD-MUNTENIA	31	5,8	2025004,5	56,3	62513859	54,6	63343346	54,6	5	1
SUD-VEST OLTENIA	29	5,4	16921,0	0,5	570006	0,5	577569	0,5	6	8
VEST	28	5,2	143889,4	4,0	4412801	3,9	4471354	3,9	7	5
NORD-VEST	48	8,9	496739,1	13,8	16466012	14,4	16684497	14,4	3	2
CENTRU	52	9,7	64827,3	1,8	1967529	1,7	1993636	1,7	2	7
BUCURESTI-ILFOV	287	53,3	357566,6	9,9	13275564	11,6	13451716	11,6	1	3

Tabel nr. 11

**Radieri de societăți comerciale cu participare străină,
pe regiuni de dezvoltare economică,
în luna Octombrie 2002**

Regiune de dezvoltare economică	Număr societăți comerciale		Valoarea capitalului social						Ierarhia în funcție de:	
			Total exprimat în monedă națională		Total exprimat în echivalent valută		Total exprimat în echivalent valută			
	Nr.	%	mil lei	%	USD	%	EURO	%		
0	1		2		3		4		5	
Total ROMÂNIA	70	100,0	19852,6	100,0	1379543	100,0	1397848	100,0	*	**
NORD-EST	5	7,1	4892,3	24,6	282410	20,5	286157	20,5	5	2
SUD-EST	8	11,4	680,1	3,4	62613	4,5	63444	4,5	3	4
SUD-MUNTENIA	4	5,7	5660,1	28,5	229285	16,6	232327	16,6	6	3
SUD-VEST OLTENIA	3	4,3	113,5	0,6	15651	1,1	15859	1,1	7	7
VEST	4	5,7	494,2	2,5	22877	1,7	23181	1,7	6	5
NORD-VEST	10	14,3	87,6	0,4	22653	1,6	22954	1,6	2	6
CENTRU	6	8,6	37,0	0,2	11253	0,8	11402	0,8	4	8
BUCURESTI-ILFOV	30	42,9	7887,8	39,7	732801	53,1	742524	53,1	1	1

*) numărul societăților (col 1)

**) capitalul social total exprimat în valută (col 3)

*** Sub 0,01%

Tabel nr. 12

**Înmatriculări de societăți comerciale cu participare străină
la capitalul social, pe continente, în raport de rezidența investitorului,
în luna Octombrie 2002**

Continent	Număr societăți comerciale		Valoarea capitalului social subscris						Ierarhia în funcție de:	
			Total exprimat în monedă națională		Total exprimat în echivalent valută		Total exprimat în echivalent valută			
	Nr.	%	mil lei	%	USD	%	EURO	%		
0	1		2		3		4		5	
Total ROMÂNIA	717	100,0	97328,4	100,0	3614980	100,0	3662947	100,0	*	**
EUROPA	541	75,5	81937,0	84,2	2977364	82,4	3016870	82,4	1	1
AFRICA	12	1,7	249,9	0,3	7532	0,2	7632	0,2	4	5
AMERICA DE NORD	34	4,7	506,9	0,5	15384	0,4	15588	0,4	3	4
AMERICA DE SUD	7	1,0	763,1	0,8	23161	0,6	23468	0,6	5	3
ASIA	150	20,9	13865,0	14,2	591343	16,4	599189	16,4	2	2
OCEANIA	4	0,6	6,5	***	196	***	199	***	6	6

Tabel nr. 13

**Mențiuni de majorare a capitalului social la societăți comerciale
cu participare străină, pe continente, în raport de rezidența investitorului,
în luna Octombrie 2002**

Continent	Număr societăți comerciale		Valoarea capitalului social						Ierarhia în funcție de:	
			Total exprimat în monedă națională		Total exprimat în echivalent valută		Total exprimat în echivalent valută			
	Nr.	%	mil lei	%	USD	%	EURO	%		
0	1		2		3		4		5	
Total ROMÂNIA	538	100,0	3595642,6	100,0	114512402	100,0	116031850	100,0	*	**
EUROPA	328	61,0	2972637,6	82,7	93787195	81,9	95031643	81,9	1	1
AFRICA	7	1,3	393,3	0,0	22281	0,0	22577	0,0	4	6
AMERICA DE NORD	36	6,7	179351,0	5,0	5913662	5,2	5992130	5,2	3	3
AMERICA DE SUD	6	1,1	8754,6	0,2	296050	0,3	299978	0,3	5	5
ASIA	182	33,8	23870,3	0,7	2073774	1,8	2101291	1,8	2	4
OCEANIA	3	0,6	410635,8	11,4	12419440	10,8	12584232	10,8	6	2

Tabel nr. 14

**Radieri de societăți comerciale cu participare străină,
pe continente, în raport de rezidența investitorului,
în luna Octombrie 2002**

Continent	Număr societăți comerciale		Valoarea capitalului social						Ierarhia în funcție de:	
			Total exprimat în monedă națională		Total exprimat în echivalent valută		Total exprimat în echivalent valută			
	Nr.	%	mil lei	%	USD	%	EURO	%		
0	1		2		3		4		5	
Total ROMÂNIA	70	100,0	19852,6	100,0	1379543	100,0	1397848	100,0	*	**
EUROPA	53	75,7	10896,9	54,9	852508	61,8	863820	61,8	1	1
AFRICA	1	1,4	183,0	0,9	10000	0,7	10133	0,7	4	4
AMERICA DE NORD	4	5,7	27,6	0,1	12974	0,9	13146	0,9	3	3
ASIA	13	18,6	8745,1	44,1	504061	36,5	510749	36,5	2	2

*) numărul societăților (col 1)

**) capitalul social total exprimat în valută (col 3)

*** Sub 0,01%

Notă: În rândurile în care nu sunt înscrise cifre se reflectă situația potrivit căreia în luna curentă nu au avut loc operațiuni

Tabel nr. 15

**Înmatriculări de societăți comerciale cu participare străină
la capitalul social, pe grupări economice de țări, în raport de
rezidența investitorului, în luna Octombrie 2002**

Grupare economică	Număr societăți comerciale		Valoarea capitalului social subscris						Ierarhia în funcție de:	
			Total exprimat în monedă națională		Total exprimat în echivalent valută		Total exprimat în echivalent valută			
	Nr.	%	mil lei	%	USD	%	EURO	%		
0	1		2		3		4		5	
Total ROMÂNIA	717		97328,4		3614980		3662947		*	**
U.E.	445	62,1	16529,3	17,0	981245	27,1	994265	27,1	2	3
A.E.L.S.	11	1,5	58661,5	60,3	1772537	49,0	1796057	49,0	4	1
O.E.C.D.	524	73,1	29942,5	30,8	1396514	38,6	1415044	38,6	1	2
C.E.F.T.A.	66	9,2	3387,5	3,5	102236	2,8	103593	2,8	3	4

Tabel nr. 16

**Mențiuni de majorare a capitalului social la societăți comerciale cu participare străină,
pe grupări economice de țări, în raport de rezidența investitorului,
în luna Octombrie 2002**

Grupare economică	Număr societăți comerciale		Valoarea capitalului social						Ierarhia în funcție de:	
			Total exprimat în monedă națională		Total exprimat în echivalent valută		Total exprimat în echivalent valută			
	Nr.	%	mil lei	%	USD	%	EURO	%		
0	1		2		3		4		5	
Total ROMÂNIA	538		3595642,6		114512402		116031850		*	**
U.E.	197	36,6	1862912,6	51,8	58623559	51,2	59401426	51,2	2	2
A.E.L.S.	8	1,5	862152,8	24,0	26085827	22,8	26431956	22,8	4	3
O.E.C.D.	333	61,9	3120739,1	86,8	99634506	87,0	100956542	87,0	1	1
C.E.F.T.A.	34	6,3	192165,7	5,3	7235230	6,3	7331233	6,3	3	4

Tabel nr. 17

**Radieri de societăți comerciale cu participare străină,
pe grupări economice de țări, în raport de rezidența investitorului,
în luna Octombrie 2002**

Grupare economică	Număr societăți comerciale		Valoarea capitalului social						Ierarhia în funcție de:	
			Total exprimat în monedă națională		Total exprimat în echivalent valută		Total exprimat în echivalent valută			
	Nr.	%	mil lei	%	USD	%	EURO	%		
0	1		2		3		4		5	
Total ROMÂNIA	70		19852,6		1379543		1397848		*	**
U.E.	30	42,9	3749,3	18,9	523301	37,9	530245	37,9	2	2
A.E.L.S.	1	1,4	0,2	***	1000	0,1	1013	0,1	4	4
O.E.C.D.	53	75,7	5272,9	26,6	683835	49,6	692909	49,6	1	1
C.E.F.T.A.	5	7,1	45,1	0,2	22199	1,6	22494	1,6	3	3

*) numărul societăților (col 1)

**) capitalul social total exprimat în valută (col 3)

*** Sub 0,01%

**Clasamentul* pe țări de rezidență a investitorilor în
societăți comerciale cu participare străină la capitalul social,
înmatriculate în luna Octombrie 2002**

Nr. crt.	Țara	Număr societăți comerciale		Valoarea capitalului social subscris					
				Total exprimat în monedă națională		Total exprimat în echivalent valută		Total exprimat în echivalent valută	
		Nr.	%	mil lei	%	USD	%	EURO	%
0	1	2		3		4		5	
	Total ROMÂNIA, din care:	717	100,0	97328,4	100,00	3614980	100,00	3662947	100,00
1	LIECHTENSTEIN	2	0,3	54000,0	55,48	1631765	45,14	1653417	45,14
2	GRECIA	18	2,5	1964,9	2,02	447449	12,38	453386	12,38
3	GERMANIA	67	9,3	6418,6	6,59	273372	7,56	276999	7,56
4	CHINA	39	5,4	7107,3	7,30	214816	5,94	217666	5,94
5	ISRAEL	28	3,9	433,5	0,45	151850	4,20	153865	4,20
6	ELVETIA	7	1,0	4494,2	4,62	135730	3,75	137531	3,75
7	ITALIA	152	21,2	3658,0	3,76	115058	3,18	116585	3,18
8	JAPONIA	2	0,3	3310,0	3,40	99999	2,77	101326	2,77
9	UNGARIA	57	7,9	3297,0	3,39	99499	2,75	100819	2,75
10	TURCIA	60	8,4	1562,8	1,61	57344	1,59	58105	1,59
11	MAREA BRITANIE	17	2,4	1806,9	1,86	54414	1,51	55136	1,51
12	R. ARABA SIRIA	27	3,8	1023,2	1,05	53104	1,47	53809	1,47
13	CIPRU	16	2,2	1693,9	1,74	51395	1,42	52077	1,42
14	IRAN	9	1,3	847,5	0,87	29023	0,80	29408	0,80
15	FRANTA	28	3,9	836,0	0,86	25796	0,71	26138	0,71
16	IODANIA	6	0,8	530,0	0,54	24018	0,66	24337	0,66
17	BELGIA	13	1,8	775,3	0,80	23246	0,64	23554	0,64
18	I.VIRGINE BRIT.	3	0,4	718,5	0,74	21812	0,60	22101	0,60
19	AUSTRIA	24	3,3	564,9	0,58	17061	0,47	17287	0,47
20	S.U.A.	28	3,9	489,7	0,50	14864	0,41	15061	0,41
21	OLANDA	14	2,0	113,9	0,12	13034	0,36	13207	0,36
22	IRAK	21	2,9	320,2	0,33	9672	0,27	9800	0,27
23	EGIPT	8	1,1	242,9	0,25	7321	0,20	7418	0,20
24	MOLDOVA	20	2,8	69,9	0,07	6872	0,19	6963	0,19
25	LIBAN	10	1,4	216,3	0,22	6544	0,18	6631	0,18
26	SUEDIA	4	0,6	179,0	0,18	5419	0,15	5491	0,15
27	NORVEGIA	2	0,3	167,3	0,17	5042	0,14	5109	0,14
28	RUSIA	1	0,1	8,0	***	5000	0,14	5066	0,14
29	SPANIA	8	1,1	160,3	0,16	4842	0,13	4906	0,13
30	POLONIA	1	0,1	66,1	0,07	2000	0,06	2027	0,06
31	VIETNAM	1	0,1	50,0	0,05	1501	0,04	1521	0,04
32	LUXEMBURG	2	0,3	37,0	0,04	1115	0,03	1130	0,03
33	BELIZE	1	0,1	33,1	0,03	1000	0,03	1013	0,03
34	CANADA	6	0,8	17,2	0,02	520	0,01	527	0,01
35	BULGARIA	4	0,6	14,8	0,02	450	0,01	456	0,01
36	TAIWAN	1	0,1	9,5	***	288	***	292	***
37	DANEMARCA	4	0,6	8,4	***	252	***	255	***
38	SERBIA-MUNTENEGRU	3	0,4	7,4	***	224	***	227	***
39	IUGOSLAVIA	3	0,4	7,0	***	214	***	217	***
40	INDIA	2	0,3	7,0	***	212	***	215	***
41	AUSTRALIA	4	0,6	6,5	***	196	***	199	***
42	ECUADOR	1	0,1	6,3	***	188	***	190	***
43	ARABIA SAUDITA	1	0,1	5,0	***	151	***	153	***
44	SLOVENIA	1	0,1	5,1	***	151	***	153	***
45	SUDAN	3	0,4	5,0	***	151	***	153	***
46	IRLANDA	3	0,4	4,0	***	122	***	124	***
47	COLUMBIA	1	0,1	3,3	***	100	***	101	***
48	UCRAINA	2	0,3	3,0	***	91	***	92	***
49	PALESTINA	2	0,3	3,0	***	90	***	91	***
50	CEHIA	2	0,3	2,5	***	75	***	76	***

*) cuprinde o selecție de țări, în raport de mărimea capitalului social total subscris în echivalent USD, în ordine

Tabel nr. 19

**Clasamentul* pe țări de rezidență a investitorilor după valoarea
capitalului social înregistrat prin mențiuni de majorare a capitalului
în luna Octombrie 2002**

Nr. crt.	Țara	Număr societăți comerciale		Valoarea capitalului social					
				Total exprimat în monedă națională		Total exprimat în echivalent valută		Total exprimat în echivalent valută	
		Nr.	%	mil lei	%	USD	%	EURO	%
0	1	2		3		4		5	
	Total ROMÂNIA	538	100,00	3595642,6	100,00	114512402	100,00	116031850	100,00
1	GERMANIA	29	5,39	1147411,7	31,91	34305838	29,96	34761037	29,96
2	ELVETIA	6	1,12	861887,4	23,97	26077899	22,77	26423923	22,77
3	INS.MARSHALL	1	0,19	410302,1	11,41	12409330	10,84	12573988	10,84
4	OLANDA	10	1,86	384991,9	10,71	11633346	10,16	11787707	10,16
5	UNGARIA	32	5,95	192108,2	5,34	7233498	6,32	7329478	6,32
6	S.U.A.	26	4,83	179323,0	4,99	5901397	5,15	5979702	5,15
7	ITALIA	82	15,24	134572,6	3,74	4299531	3,75	4356581	3,75
8	FRANTA	19	3,53	43178,9	1,20	2938228	2,57	2977215	2,57
9	AUSTRIA	11	2,04	65486,8	1,82	2384981	2,08	2416627	2,08
10	MAREA BRITANIE	12	2,23	44449,8	1,24	1388856	1,21	1407285	1,21
11	GRECIA	16	2,97	33343,6	0,93	1386594	1,21	1404993	1,21
12	COREEA SUD	1	0,19	2542,3	0,07	1000000	0,87	1013269	0,87
13	CIPRU	14	2,60	27286,2	0,76	854501	0,75	865839	0,75
14	TURCIA	62	11,52	21622,9	0,60	776477	0,68	786780	0,68
15	CHINA	56	10,41	10163,9	0,28	340012	0,30	344524	0,30
16	IRAK	29	5,39	792,1	0,02	277314	0,24	280994	0,24
17	I.TURKS./CAICOS	1	0,19	7665,2	0,21	232568	0,20	235654	0,20
18	SPANIA	3	0,56	7534,0	0,21	226828	0,20	229838	0,20
19	R. ARABA SIRIA	21	3,90	4634,9	0,13	173443	0,15	175744	0,15
20	LIBAN	21	3,90	3574,4	0,10	128129	0,11	129829	0,11
21	MALTA	1	0,19	3830,0	0,11	115015	0,10	116541	0,10
22	IRAN	15	2,79	990,4	0,03	62643	0,05	63474	0,05
23	GIBRALTAR	2	0,37	1738,0	0,05	55258	0,05	55991	0,05
24	PORTUGALIA	1	0,19	1522,5	0,04	45816	0,04	46424	0,04
25	PANAMA	1	0,19	1032,4	0,03	40848	0,04	41390	0,04
26	IORDANIA	8	1,49	320,6	***	30763	0,03	31171	0,03
27	VIETNAM	3	0,56	141,4	***	26508	0,02	26860	0,02
28	ISRAEL	15	2,79	457,1	0,01	23541	0,02	23853	0,02
29	SERBIA-MUNTENEGRU	1	0,19	748,2	0,02	22454	0,02	22752	0,02
30	EGIPT	5	0,93	390,8	0,01	22205	0,02	22500	0,02
31	I.VIRGINE BRIT.	1	0,19	4,7	***	21058	0,02	21337	0,02
32	MOLDOVA	7	1,30	151,6	***	17165	0,01	17393	0,01
33	CANADA	10	1,86	27,9	***	12265	0,01	12428	0,01
34	BELGIA	5	0,93	326,4	***	10605	***	10746	***
35	ANTILELE OLANDEZE	1	0,19	328,7	***	9958	***	10090	***
36	INDIA	4	0,74	237,0	***	8031	***	8138	***
37	ISLANDA	1	0,19	250,4	***	7470	***	7569	***
38	PAKISTAN	3	0,56	4,5	***	2654	***	2689	***
39	DANEMARCA	2	0,37	78,6	***	2461	***	2494	***
40	POLONIA	1	0,19	57,0	***	1717	***	1740	***
41	CHILE	1	0,19	50,0	***	1506	***	1526	***
42	IUGOSLAVIA	2	0,37	10,2	***	1124	***	1139	***
43	PALESTINA	1	0,19	4,5	***	517	***	524	***
44	SUEDIA	1	0,19	15,7	***	475	***	481	***
45	LIECHTENSTEIN	1	0,19	15,0	***	458	***	464	***
46	SAN MARINO	1	0,19	12,2	***	369	***	374	***
47	AUSTRALIA	1	0,19	5,0	***	152	***	154	***
48	LITUANIA	1	0,19	5,0	***	150	***	152	***
49	QATAR	2	0,37	3,9	***	117	***	119	***
50	JAPONIA	2	0,37	2,4	***	72	***	73	***

*) cuprinde o selecție de țări, în raport de mărimea capitalului social subscris în echivalent USD, în ordine

**Clasamentul primelor 40 de societăți comerciale după participarea străină la
capitalul social total subscris, în echivalent valută,
în luna Octombrie 2002**

Nr. crt.	Firma	Județul	Țara de rezidență a investitorului majoritar	Valoarea capitalului social subscris		
				Total exprimat în monedă națională	Total exprimat în echivalent valută	Total exprimat în echivalent valută
				mil lei	mii USD	mii EURO
0	1	2	3	4	5	6
1	TAGRIMPEX ROMCIF SA	DAMBOVITA	GERMANIA	948615,8	26288,2	26637,0
2	COST SA	DAMBOVITA	ELVETIA	844723,2	25565,9	25905,1
3	SANTIERUL NAVAL SA	CONSTANTA	INS.MARSHALL	410302,1	12409,3	12574,0
4	ITALSOFA ROMANIA SRL	MARAMURES	OLANDA	328200,0	9900,0	10031,4
5	AIG LIFE ASIGURARI ROMANIA SA	BUCURESTI	S.U.A.	94853,2	2900,0	2938,5
6	ELCA SA	PRAHOVA	FRANTA	31222,4	2564,7	2598,7
7	MOL ROMANIA PETROLEUM PRODUCTS SRL	CLUJ	UNGARIA	66730,0	2000,0	2026,5
8	PROFI ROM FOOD SRL	TIMIS	UNGARIA	64734,0	1954,3	1980,2
9	RIGIPS ROMANIA SRL	BUCURESTI	OLANDA	53074,9	1620,0	1641,5
10	FARMACEUTICA AESCULAP SA	MURES	S.U.A.	51377,1	1549,9	1570,5
11	BAUMIT ROMANIA COM SRL	BUCURESTI	AUSTRIA	37916,7	1543,2	1563,7
12	BUTAN GAS INTERNATIONAL SRL	TIMIS	ITALIA	49522,5	1500,0	1519,9
13	RADICI CHIMICA EASTERN SRL	NEAMT	ITALIA	47050,0	1421,6	1440,4
14	PETKING SA	ARGES	GERMANIA	38797,3	1174,1	1189,7
15	INTERAMERICAN ROMANIA INSURANCE COMPANY SA	BUCURESTI	MAREA BRITANIE	33461,0	1010,5	1023,9
16	MORSTON RO SRL	CLUJ	S.U.A.	23584,6	712,0	721,4
17	NUOVI ORIZZONTI SRL	HUNEDOARA	ITALIA	18800,2	600,0	608,0
18	ASTESE PRODUCTION SRL	BUCURESTI	ELVETIA	16653,5	500,0	506,6
19	READYMIX ORADEA SRL	BIHOR	UNGARIA	15981,5	482,9	489,3
20	EUROROM CONSTRUCTII 97 SRL	BUCURESTI	GRECIA	13470,3	449,0	455,0
21	CREAM LINE ROMANIA SA	ILFOV	GRECIA	1775,0	434,0	439,8
22	ARGO - ROM PLASTICS SA	BUCURESTI	GRECIA	10298,3	321,8	326,1
23	MOTOR FORCE IMPEX SRL	CLUJ	UNGARIA	8994,7	286,0	289,8
24	ELECTROCARBON SA	OLT	CIPRU	9111,8	274,2	277,9
25	MONDO TRADE SRL	MURES	UNGARIA	7902,2	243,1	246,4
26	WINMARKT SA	BUCURESTI	CIPRU	7766,7	234,3	237,4
27	METAV SA	BUCURESTI	I.TURKS./CAICOS	7665,2	232,6	235,7
28	ESPINA ROMANIA PROD IMPEX SRL	BUCURESTI	SPANIA	7526,0	226,6	229,6
29	C'SMART SRL	BOTOSANI	FRANTA	7275,5	220,5	223,4
30	BEYLER DECOR SA	GALATI	TURCIA	6590,0	199,5	202,2
31	MOODY-ROM TRADING SRL	BUCURESTI	MAREA BRITANIE	5851,4	177,8	180,2
32	S E F PETROFOREST SA	NEAMT	CIPRU	5165,2	155,0	157,1
33	FORNETTI ROMANIA SRL	TIMIS	UNGARIA	4858,2	147,2	149,2
34	APRIMA IMPEX SRL	ILFOV	ISRAEL	163,7	143,5	145,4
35	ERDIVAN SRL	VALCEA	TURCIA	3778,9	114,4	115,9
36	ROMPEL IMPEX SRL	BUCURESTI	TURCIA	3600,0	108,3	109,8
37	PROTRUCK INTERNATIONAL SRL	ILFOV	ITALIA	3498,9	104,3	105,7
38	FERROTEC ENGINEERING SRL	BUCURESTI	JAPONIA	3300,0	100,0	101,3
39	SOUNDMED SRL	BUCURESTI	GRECIA	3260,6	99,1	100,4
40	EUROPEAN SECURITIES SA	BUCURESTI	CIPRU	3258,8	98,0	99,3