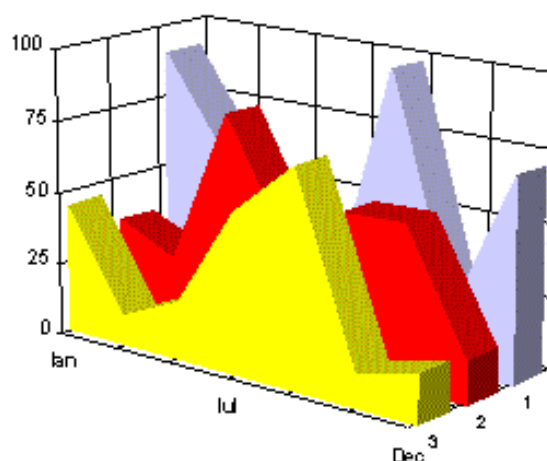




Operațiuni în Registrul Central al Comerțului

SINTEZA STATISTICĂ

A DATELOR DIN REGISTRUL CENTRAL AL COMERȚULUI
- la 31 Ianuarie 2003 - date provizorii -



MINISTERUL JUSTIȚIEI

OFICIUL NAȚIONAL AL REGISTRULUI COMERȚULUI

- Operațiunile de înmatriculare a comercianților, de mențiuni și radieri se efectuează în temeiul Legii nr.26/1990, republicată, Legii nr 31/1990, republicată, OUG nr.76/2001 republicată și a Normelor metodologice nr.P/608/1998.
- Prezenta lucrare reflectă evoluția operațiunilor la Oficiul Registrului Comerțului de pe lângă Tribunalul București și la Oficiile Registrului Comerțului de pe lângă tribunalele județene.
- Informațiile din Registrul Central al Comerțului se referă la operațiunile pentru care legea prevede obligația de a fi înregistrate în registrele comerțului tinute de cele 42 de oficii ale registrului comerțului de pe lângă tribunale.

• **Reproducerea** conținutului acestei publicații, integrală sau parțială, în forma originală sau modificată, precum și stocarea într-un sistem de regăsire sau transmiterea sub orice formă și prin orice mijloace sunt interzise fără autorizarea scrisă a Ministerului Justiției – Oficiul Național al Registrului Comerțului.

• **Utilizarea** conținutului acestei publicații, cu titlu explicativ sau justificativ, în articole, studii, cărți este autorizată numai cu indicarea clară și precisă a sursei.

Tipărit: Martie 2003

CUPRINS

	Pag	
1	Precizări	1
2	Prezentare generală	3
	Grafic nr. 1 – Structura pe ani a înmatriculărilor în registrele comerțului	3
	Grafic nr. 2 – Structura pe tipuri de comercianți a înmatriculărilor din perioada 1991-ianuarie 2003	4
	Grafic nr. 3 – Structura pe tipuri de comercianți a înmatriculărilor din luna ianuarie 2003	5
	Grafic nr. 4 – Structura pe tipuri de comercianți a capitalului investit în luna ianuarie 2003	6
3	Tabele și reprezentări grafice statistice	8
3.1	Date pentru perioada decembrie 1990 – ianuarie 2003	8
	Tabel nr.1 – Operațiuni efectuate pe categorii, în registrele comerțului, în perioada decembrie 1990 – ianuarie 2003, pe total țară și județe, ponderi ale județelor în totalul pe țară	8
	Tabel nr.1.a – Operațiuni efectuate pe categorii, în registrele comerțului, în perioada decembrie 1990 – ianuarie 2003, pe total țară și județe, ponderi ale categoriilor de operațiuni în totalul fiecărui județ	9
	Tabel nr.2 – Stadiul preschimbării certificatelor de înmatriculare cu noul certificat de înregistrare, la 31 ianuarie 2003	10
	Tabel nr. 3 – Numărul și structura pe ani a înmatriculărilor în registrele comerțului, în perioada decembrie 1990 – ianuarie 2003	11
	Tabel nr.4 – Numărul înmatriculărilor în registrele comerțului, pe județe și surse de proveniență a capitalului, în perioada decembrie 1990 – ianuarie 2003	12
	Tabel nr. 5 – Numărul de înmatriculări în registrele comerțului, pe județe și categorii de comercianți, în perioada decembrie 1990 – ianuarie 2003	13
	Tabel nr. 6 – Numărul de înmatriculări în registrele comerțului, pe domenii de activitate și categorii de comercianți, în perioada decembrie 1990 – ianuarie 2003	14

3.2 Date pentru luna ianuarie 2003	16
Tabel nr. 7 – Operațiuni efectuate în registrele comerțului, pe județe și categorii, în luna ianuarie 2003	16
Tabel nr. 8 – Numărul de înmatriculări în registrele comerțului, pe județe și surse de proveniență a capitalului, în luna ianuarie 2003	17
	Pag
Tabel nr. 9 – Numărul de înmatriculări în registrele comerțului, pe județe și categorii de comercianți, în luna ianuarie 2003	18
Tabel nr. 10 – Numărul de înmatriculări în registrele comerțului, pe domenii de activitate și categorii de comercianți, în luna ianuarie 2003	19
Tabel nr. 11 – Numărul societăților comerciale înmatriculate și valoarea capitalului social subscris, pe județe, în luna ianuarie 2003	21
Tabel nr. 12– Numărul societăților comerciale înmatriculate și valoarea capitalului social subscris, pe forme juridice, în luna ianuarie 2003	22
Grafic nr. 5 – Valoarea medie a capitalului social subscris pe societate comercială în luna ianuarie 2003	22

Precizări

Oficiul Registrului Comerțului este constituit în temeiul Legii nr.26/1990, republicată și modificată prin OUG nr. 129/2002, funcționează ca instituție din decembrie 1990 și este structurat pe două niveluri:

- nivel național reprezentat de Oficiul Național al Registrului Comerțului organizat în subordinea Ministerului Justiției.
- nivel local reprezentat de cele 42 de oficii ale registrului comerțului de pe lângă tribunale, organizate în subordinea Oficiului Național al Registrului Comerțului.

Categoriile de comercianți care au obligația înscrierii în Registrul Comerțului sunt reprezentate de:

- persoanele fizice și asociațiile familiale care exercită în mod obișnuit acte de comerț, societățile comerciale, societățile și companiile naționale, regiile autonome și organizațiile cooperatiste.
- filialele care se înscriu ca societăți comerciale cu personalitate juridică având regimul juridic de înființare, funcționare și înmatriculare al formei juridice de societate comercială în care s-au constituit.

Termeni utilizați

- Înmatriculare – reprezintă înscrierea comerciantului în registrul comerțului care conferă acestuia calitatea de persoană juridică.
- Mențiuni – reprezintă înregistrarea modificărilor apărute în activitatea societății, ca de exemplu: schimbarea sediului, modificarea capitalului social, fuziunea, lichidarea, dizolvarea, etc.
- Radiere – reprezintă operația de ștergere a unei firme din registrul comerțului, marcând momentul pierderii personalității juridice ca urmare a dizolvării și lichidării acesteia.
- Preschimbare – reprezintă obligația comercianților, constituiți anterior datei intrării în vigoare a OUG nr.76/2001, republicată, de a solicita preschimbarea certificatului de înmatriculare și a certificatului de înregistrare fiscală cu noul certificat de înregistrare conținând codul unic de înregistrare atribuit.

Rata de preschimbare se calculează ca raport între numărul de preschimbări efectuate și numărul de societăți active care au obligația să efectueze preschimbarea.

- Firmă activă din punct de vedere juridic – firmă înscrisă în registrul comerțului care nu se află în nici una din stările ce ar duce la pierderea temporară sau definitivă a acestei calități (dizolvare, lichidare, radiere).
- Operațiuni efectuate în registrul comerțului reprezintă totalitatea înregistrărilor privind înmatriculări, mențiuni și radieri indiferent de natura activității, tipul de societate comercială și sursa de proveniență a capitalului social subscris (din țară sau din străinătate)

• Termeni utilizați în grafice și tabele

- **Număr societăți comerciale:** funcție de tabel, reprezintă: numărul de societăți comerciale constituite în perioada de referință, numărul de societăți comerciale radiate din registrul comerțului.
- **Valoarea capitalului social subscris:**
 - **total, exprimat în moneda națională:** valoarea capitalului social obținută prin însumarea valorilor subscrise (în numerar și în natură) în moneda națională (lei);
- **Regiuni de dezvoltare economică:**

<i>Nord-Est:</i>	Suceava, Botoșani, Neamț, Iași, Bacău, Vaslui.
<i>Sud-Est:</i>	Vrancea, Galați, Buzău, Brăila, Tulcea, Constanța.
<i>Sud-Muntenia:</i>	Argeș, Dâmbovița, Prahova, Teleorman, Giurgiu, Călărași, Ialomița.
<i>Sud-Vest Oltenia:</i>	Gorj, Vâlcea, Dolj, Mehedinți, Olt.
<i>Vest:</i>	Arad, Caraș-Severin, Hunedoara, Timiș.
<i>Nord-Vest:</i>	Bihor, Bistrița, Cluj, Satu Mare, Sălaj, Maramureș.
<i>Centru:</i>	Alba, Brașov, Covasna, Harghita, Mureș, Sibiu.
<i>București-Ilfov:</i>	București, Ilfov.

• Cod CAEN – Clasificarea Activităților din Economia Națională a fost aprobată prin HG nr 656/1997 și este cea utilizată de Institutul Național de Statistică, fiind compatibilă cu clasificarea folosită pe plan internațional în raportările statistice și documentele oficiale. Activitățile sunt clasificate după principiul omogenității, pe secțiuni, diviziuni, grupe și clase.

Abrevieri utilizate

- PF – Persoană fizică autorizată
- AF – Asociație familială
- SNC – Societate în nume colectiv
- SCS – Societate în comandită simplă
- SA – Societate pe acțiuni
- SRL – Societate cu răspundere limitată
- RA – Regie autonomă
- OC – Organizație cooperatistă

Surse de informații

Sistemul informatic unitar al registrului comerțului este proiectat de Oficiul Național al Registrului Comerțului în conformitate cu prevederile actelor normative în vigoare, cu incidență în domeniu. Sursa de informații o constituie registrele comerțului, în sistem computerizat, ținute de oficiile registrului comerțului de pe lângă tribunale.

PREZENTARE GENERALĂ

Sinteza statistică “Operațiuni în Registrul Central al Comerțului” cuprinde rezultatele operațiunilor reflectate în Registrul Central al Comerțului până la finele lunii ianuarie 2003, actualizat pe baza datelor transmise de oficiile registrului comerțului județene.

În această lucrare, pe baza datelor cu caracter provizoriu, se prezintă evoluția comunității de afaceri din România, indiferent de natura activității, de tipul de comercianți și sursa de proveniență a capitalului social subscris (din țară sau din străinătate), rezultată din operațiunile prevăzute de legislația în vigoare privind Registrul Comerțului, respectiv:

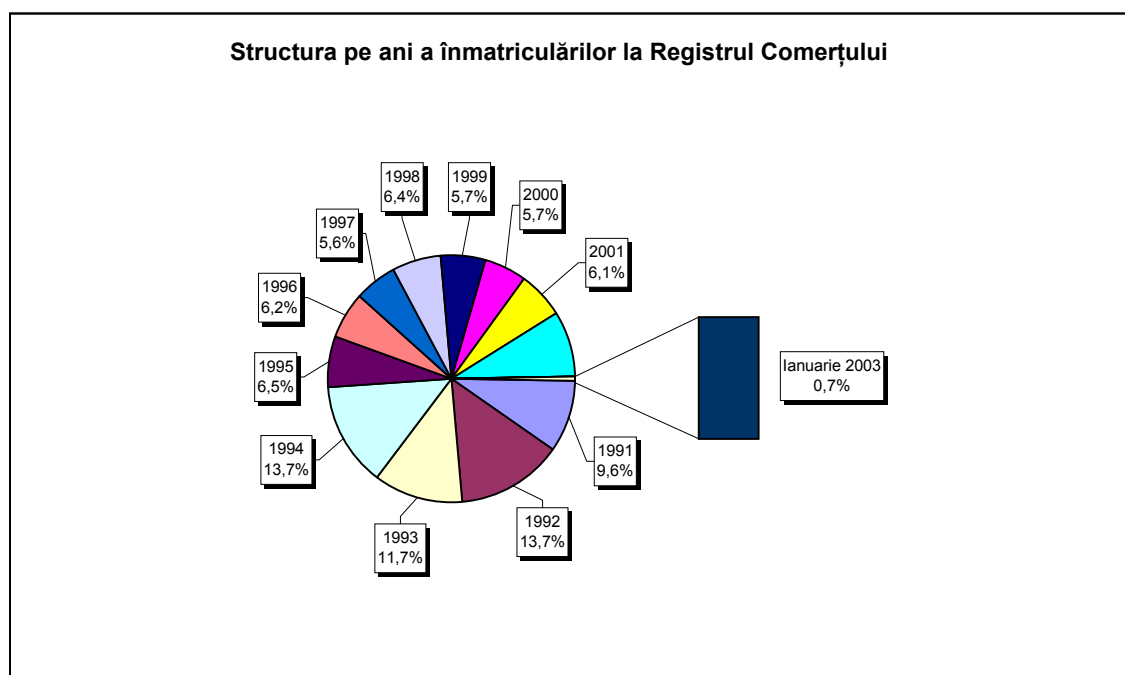
- înmatriculări de comercianți noi;
- mențiuni privind comercianții existenți;
- lichidări/dizolvări de comercianți;
- radieri de comercianți;
- preschimbări ale certificatelor de înmatriculare cu noul certificat de înregistrare.

Sinteza statistică nu prezintă, în mod distinct, operațiunile pentru societățile comerciale cu participare străină la capital, acestea fiind incluse în datele de ansamblu.

Datele cuprinse în prezenta lucrare permit evidențierea următoarelor aspecte principale :

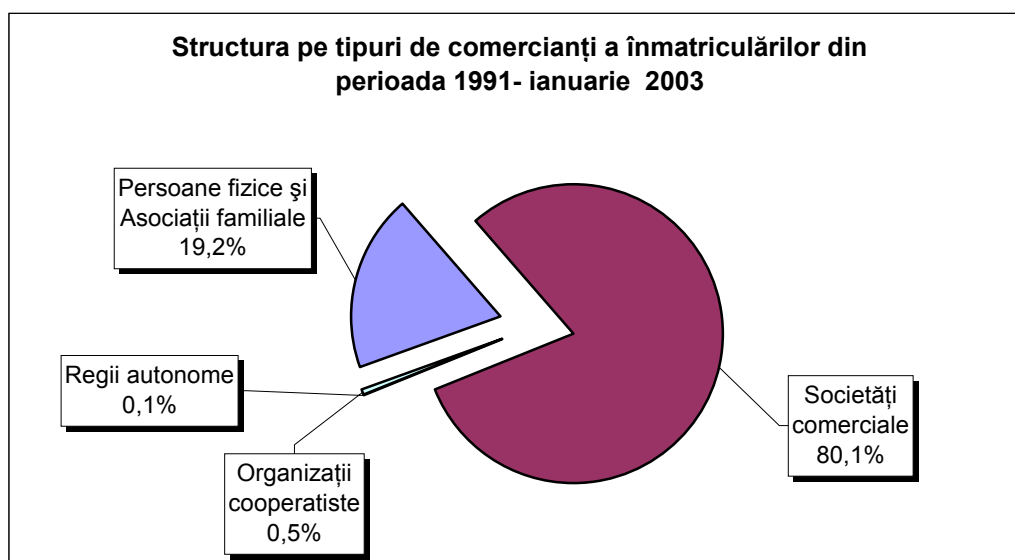
- În perioada decembrie 1990-ianuarie 2003:
 - ✓ Numărul total de operațiuni efectuate în registrele comerțului a fost de 3.034.829, având următoarea structură : 33% înmatriculări, 61% mențiuni și 6% radieri (Tabel nr 1.a).
 - ✓ Structura pe ani a numărului de înmatriculări în registrele comerțului, redată în graficul de mai jos, scoate în evidență faptul că circa 55% din totalul înmatriculărilor s-au concentrat în perioada decembrie 1990 – 1995 (Tabel nr 3).

Grafic nr. 1



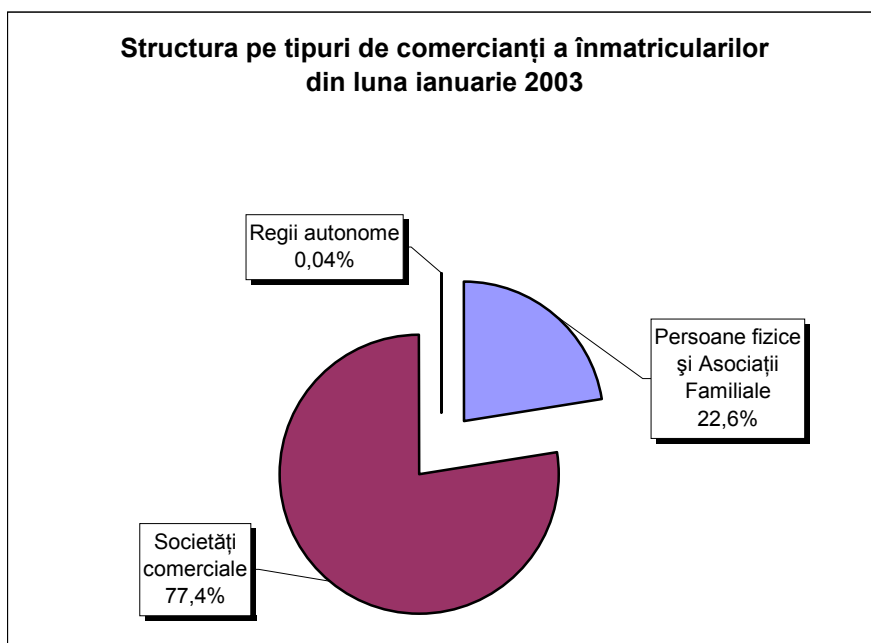
- ✓ În ceea ce privește sursa de proveniență a capitalului social, pentru aceeași perioadă, din totalul de 1.002.248 înmatriculări, 990.252 (98,8%) comercianți sunt cu capital privat, 3.518 (0,35%) cu capital majoritar de stat, iar restul de 8.478 (0,85%) cu capital mixt (stat + privat).
- ✓ Structura pe categorii de comercianți, înmatriculați în aceeași perioadă, este următoarea: 192.722 de persoane fizice și asociații familiale, 802.980 societăți comerciale, 1.252 regii autonome și 5.294 organizații cooperatiste (Tabel nr 5).

Grafic nr. 2



- ✓ În luna ianuarie 2003 au fost înmatriculați 6.706 comercianți noi, care reprezintă 0,7% din totalul general al înmatriculărilor din perioada decembrie 1990-ianuarie 2003.
- În luna ianuarie a anului 2003:
 - ✓ S-a înregistrat un număr total de 26.471 operațiuni, din care 6.706 înmatriculări (25,3% din total), 18.781 mențiuni (70,9% din total) și 984 radieri (3,7% din total). Cele mai multe operațiuni de înmatriculare în luna ianuarie 2003 au avut loc în Municipiul București, cu un număr de 1.445 înmatriculări de noi comercianți (24% din total operațiuni). Numărul de mențiuni, la Oficiul Registrului Comerțului București, în luna ianuarie 2003, a fost de 4.504 (74,9% din total operațiuni), iar numărul de radieri a fost de 62 (1% din total operațiuni) (Tabel nr 7).
 - ✓ Structura pe categorii de comercianți, înmatriculați în luna ianuarie, este următoarea: 1.515 (22,6%) comercianți persoane fizice și asociații familiale, 5.188 (77,4%) societăți comerciale și 3 (0,05%) regii autonome.(Tabel nr 9).

Grafic nr. 3

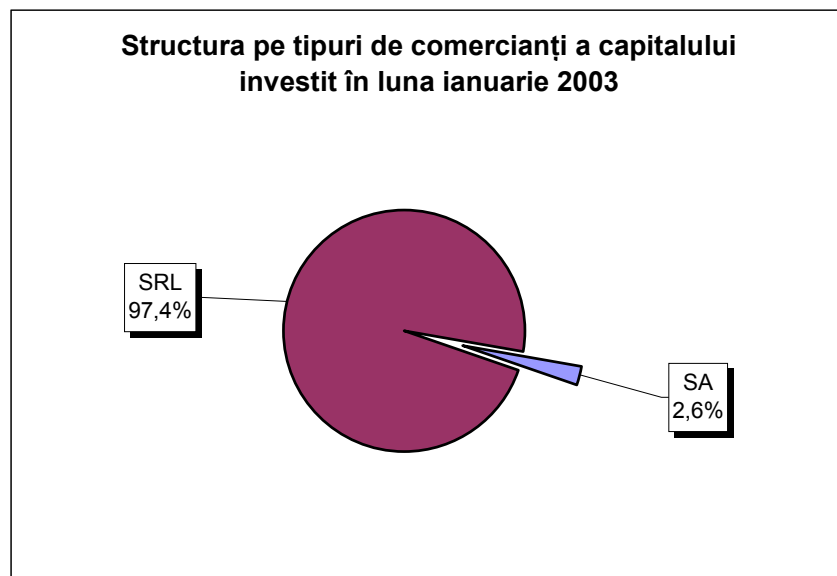


- ✓ În ceea ce privește sursa de proveniență a capitalului social, din totalul de 6.706 înmatriculări, 6.700 comercianți sunt cu capital privat, 5 comercianți cu capital de stat și 1 cu capital mixt (stat + privat) (Tabel nr 8).
- ✓ Referitor la numărul de societăți comerciale înmatriculate și valoarea capitalului social subscris, pe forme juridice, 5.109 din numărul total de înmatriculări de societăți comerciale sunt SRL, cu o valoare a capitalului social subscris de 130,9 miliarde lei (97,4% din total capital social subscris la societățile comerciale), iar 75 sunt SA, cu o valoare a capitalului social subscris de 3,5 miliarde lei, reprezentând 2,6% din capitalul social total subscris la societățile comerciale (Tabel nr 12).

Valoarea capitalului social subscris, aferent celor 5.188 societăți comerciale înmatriculate, este de 134,4 miliarde lei, cu o valoare medie pe societate de 26 mil lei.

Valorile totale cele mai mari ale capitalului social subscris sunt consemnate Municipiul București, cu 70,7 mld lei și la județul Brăila, cu 12 mld lei. Valoarea medie a capitalului social subscris pe o societate, în luna ianuarie, variază foarte mult în funcție de județ, de la 2,0 milioane lei în județul Covasna, la 143,3 mil lei în județul Brăila (Tabel nr 11).

Grafic nr. 4



Notă: Celelalte tipuri de comercianți însumate, reprezintă sub 0,01% din total.

- Locul ocupat de înmatriculări în totalul operațiunilor efectuate în registrele comerțului, pune în evidență o tendință de deplasare spre operațiunile de mențiuni. Astfel, în timp ce în anul 1994, numărul de înmatriculări a reprezentat 64% din total operațiuni, în anul 2001, înmatriculările au avut o pondere de 17% din total operațiuni, iar în luna ianuarie 2003 ponderea a fost de 25,3%.

Dinamica în creștere a operațiunilor de mențiuni reflectă concomitent:

- ✓ modificări generate de funcționarea societăților comerciale, respectiv de acționariat, schimbare a sediului social, și/sau a domeniului de activitate, etc.
 - ✓ investirea de capital în societățile existente, inclusiv din profitul realizat, precum și prin cesiuni de părți sociale/acțiuni, sau diminuări de capital, etc.
 - ✓ creșterea numărului de înregistrări din oficiu decurgând din aplicarea Legii nr 64/1995 republicată privind procedura reorganizării judiciare și a falimentului și a Legii nr 314/2001 privind reglementarea situației unor societăți comerciale.
- Numărul preschimbărilor de certificate de înmatriculare cu noul certificat de înregistrare prezintă variații semnificative de la un județ la altul. Până la 31 ianuarie 2003, cele mai ridicate rate ale preschimbărilor s-au înregistrat în județele: Brașov 50,8%, Brăila 47,8%, Constanța 45,8% și Cluj 45,4%. Pe total țară, rata medie de preschimbare a fost de 35,4% (Tabel nr 2).

- Numărul de radieri efectuate în perioada decembrie 1990 - ianuarie 2003 variază foarte mult în funcție de județ. Cel mai mare număr de radieri s-a efectuat în Municipiul București (63.293, respectiv 31,6% din numărul total de înmatriculări). Urmează județele Constanța (12.199 și 28,4%) și Timiș (8.321 și 25,7%).

Datele și aspectele cuprinse în această prezentare generală relevă activitatea de amploare desfășurată la oficiile registrului comerțului, menită să asigure legalitatea și ordinea în funcționarea tuturor categoriilor de comercianți care au obligația legală să ceară înmatricularea în registrul comerțului înainte de începerea comerțului, iar în cursul exercitării și la încetarea acestuia să solicite înscrierea mențiunilor privind actele și faptele a căror înregistrare este prevăzută de dispozițiile legale.

Ministerul Justiției
Oficiul Național al Registrului Comerțului

Director General ONRC,
Alina Anca BALACIU

Tabel nr. 1

**Operațiuni efectuate pe categorii, în Registrul Comerțului,
în perioada Decembrie 1990 - Ianuarie 2003, pe total țară și județe,
- ponderi ale județelor în totalul pe țară -**

Județul	Total operațiuni efectuate		din care:									
			Înmatriculări		Mențiuni		din care:					
	de lichidare, dizolvare						din care:		Radieri			
			*) cf. L314/2001									
Nr.	%	Nr.	%	Nr.	%	Nr.	%	Nr.	%	Nr.	%	
0	1	2	3	4	5	6	7	8	9	10	11	12
Total ROMÂNIA	3034829	100,0	1002248	100,0	1850446	100,0	180385	100,0	172018	100,0	182135	100,0
ALBA	37119	1,2	14037	1,4	22569	1,2	3953	2,2	3596	2,1	513	0,3
ARAD	67421	2,2	22624	2,3	40636	2,2	3290	1,8	2974	1,7	4161	2,3
ARGES	65613	2,2	25167	2,5	39548	2,1	4149	2,3	4120	2,4	898	0,5
BACAU	58302	1,9	26382	2,6	30658	1,7	3249	1,8	2589	1,5	1262	0,7
BIHOR	81321	2,7	28589	2,9	51533	2,8	4799	2,7	4599	2,7	1199	0,7
BISTRITA-NASAUD	34351	1,1	12446	1,2	19938	1,1	1412	0,8	1120	0,7	1967	1,1
BOTOSANI	26721	0,9	11494	1,1	13609	0,7	1638	0,9	1563	0,9	1618	0,9
BRASOV	103827	3,4	31120	3,1	66973	3,6	5017	2,8	4893	2,8	5734	3,1
BRAILA	44089	1,5	13820	1,4	29875	1,6	4599	2,5	4509	2,6	394	0,2
BUZAU	57820	1,9	18765	1,9	36049	1,9	2250	1,2	2109	1,2	3006	1,7
CARAS-SEVERIN	36413	1,2	12882	1,3	20735	1,1	1940	1,1	1922	1,1	2796	1,5
CALARASI	27932	0,9	10977	1,1	15173	0,8	67	0,0			1782	1,0
CLUJ	105632	3,5	42483	4,2	61414	3,3	8257	4,6	8113	4,7	1735	1,0
CONSTANTA	130837	4,3	42960	4,3	75678	4,1	11456	6,4	10621	6,2	12199	6,7
COVASNA	26995	0,9	8564	0,9	16907	0,9	1182	0,7	1175	0,7	1524	0,8
DAMBOVITA	48514	1,6	20152	2,0	23787	1,3	3026	1,7	2952	1,7	4575	2,5
DOLJ	74662	2,5	26570	2,7	41475	2,2	5781	3,2	5543	3,2	6617	3,6
GALATI	87758	2,9	24875	2,5	56355	3,0	5416	3,0	5344	3,1	6528	3,6
GIURGIU	20450	0,7	8220	0,8	9906	0,5	34	0,0			2324	1,3
GORJ	39928	1,3	12350	1,2	24467	1,3	2717	1,5	2667	1,6	3111	1,7
HARGHITA	30455	1,0	11465	1,1	18585	1,0	67	0,0			405	0,2
HUNEDOARA	53362	1,8	21226	2,1	28571	1,5	3046	1,7	2944	1,7	3565	2,0
IALOMITA	30691	1,0	10266	1,0	18269	1,0	1670	0,9	1587	0,9	2156	1,2
IASI	104037	3,4	29655	3,0	70382	3,8	3714	2,1	3225	1,9	4000	2,2
MARAMURES	67238	2,2	27779	2,8	38271	2,1	3090	1,7	2924	1,7	1188	0,7
MEHEDINTI	32928	1,1	12396	1,2	16956	0,9	3136	1,7	3085	1,8	3576	2,0
MURES	62295	2,1	25267	2,5	36193	2,0	3058	1,7	2944	1,7	835	0,5
NEAMT	53652	1,8	21500	2,1	28695	1,6	2741	1,5	2435	1,4	3457	1,9
OLT	40549	1,3	15632	1,6	21996	1,2	2091	1,2	2033	1,2	2921	1,6
PRAHOVA	113240	3,7	32482	3,2	74633	4,0	4181	2,3	3934	2,3	6125	3,4
SALAJ	18792	0,6	7606	0,8	10192	0,6	715	0,4	683	0,4	994	0,5
SATU MARE	44562	1,5	16410	1,6	26181	1,4	2929	1,6	2918	1,7	1971	1,1
SIBIU	69432	2,3	17520	1,7	48804	2,6	2594	1,4	2583	1,5	3108	1,7
SUCEAVA	70025	2,3	27704	2,8	38790	2,1	2415	1,3	2387	1,4	3531	1,9
TELEORMAN	37343	1,2	12232	1,2	24684	1,3	1540	0,9	1506	0,9	427	0,2
TIMIS	130138	4,3	32426	3,2	89391	4,8	7528	4,2	7273	4,2	8321	4,6
TULCEA	31433	1,0	11352	1,1	18479	1,0	1179	0,7	1003	0,6	1602	0,9
VASLUI	34232	1,1	12776	1,3	19981	1,1	1420	0,8	1387	0,8	1475	0,8
VALCEA	48616	1,6	16423	1,6	29626	1,6	2037	1,1	1888	1,1	2567	1,4
VRANCEA	33653	1,1	12192	1,2	20862	1,1	1642	0,9	1585	0,9	599	0,3
MUN. BUCURESTI	724721	23,9	200036	20,0	461392	24,9	53477	29,6	51406	29,9	63293	34,8
ILFOV	27730	0,9	13426	1,3	12228	0,7	1883	1,0	1879	1,1	2076	1,1

*) ca urmare a efectului Legii nr. 314/2001, art.1 și art. 6

*** Sub 0,01%

Tabel nr. 1.a

**Operațiuni efectuate pe categorii, în Registrul Comerțului,
în perioada Decembrie 1990 - Ianuarie 2003, pe total țară și județe,
- ponderi ale categoriilor de operațiuni în totalul fiecărui județ -**

Județul	Total operațiuni efectuate		din care:									
			Înmatriculări		Mențiuni		de lichidare, dizolvare		Radieri			
							din care:					
	Nr.	%	Nr.	%	Nr.	%	Nr.	%	Nr.	%	Nr.	%
0	1	2	3	4	5	6	7	8	9	10	11	12
Total ROMÂNIA	3034829	100,0	1002248	33,0	1850446	61,0	180385	5,9	172018	5,7	182135	6,0
ALBA	37119	100,0	14037	37,8	22569	60,8	3953	10,6	3596	9,7	513	1,4
ARAD	67421	100,0	22624	33,6	40636	60,3	3290	4,9	2974	4,4	4161	6,2
ARGES	65613	100,0	25167	38,4	39548	60,3	4149	6,3	4120	6,3	898	1,4
BACAU	58302	100,0	26382	45,3	30658	52,6	3249	5,6	2589	4,4	1262	2,2
BIHOR	81321	100,0	28589	35,2	51533	63,4	4799	5,9	4599	5,7	1199	1,5
BISTRITA-NASAUD	34351	100,0	12446	36,2	19938	58,0	1412	4,1	1120	3,3	1967	5,7
BOTOSANI	26721	100,0	11494	43,0	13609	50,9	1638	6,1	1563	5,8	1618	6,1
BRASOV	103827	100,0	31120	30,0	66973	64,5	5017	4,8	4893	4,7	5734	5,5
BRAILA	44089	100,0	13820	31,3	29875	67,8	4599	10,4	4509	10,2	394	0,9
BUZAU	57820	100,0	18765	32,5	36049	62,3	2250	3,9	2109	3,6	3006	5,2
CARAS-SEVERIN	36413	100,0	12882	35,4	20735	56,9	1940	5,3	1922	5,3	2796	7,7
CALARASI	27932	100,0	10977	39,3	15173	54,3	67	0,2			1782	6,4
CLUJ	105632	100,0	42483	40,2	61414	58,1	8257	7,8	8113	7,7	1735	1,6
CONSTANTA	130837	100,0	42960	32,8	75678	57,8	11456	8,8	10621	8,1	12199	9,3
COVASNA	26995	100,0	8564	31,7	16907	62,6	1182	4,4	1175	4,4	1524	5,6
DAMBOVITA	48514	100,0	20152	41,5	23787	49,0	3026	6,2	2952	6,1	4575	9,4
DOLJ	74662	100,0	26570	35,6	41475	55,6	5781	7,7	5543	7,4	6617	8,9
GALATI	87758	100,0	24875	28,3	56355	64,2	5416	6,2	5344	6,1	6528	7,4
GIURGIU	20450	100,0	8220	40,2	9906	48,4	34	0,2			2324	11,4
GORJ	39928	100,0	12350	30,9	24467	61,3	2717	6,8	2667	6,7	3111	7,8
HARGHITA	30455	100,0	11465	37,6	18585	61,0	67	0,2			405	1,3
HUNEDOARA	53362	100,0	21226	39,8	28571	53,5	3046	5,7	2944	5,5	3565	6,7
IALOMITA	30691	100,0	10266	33,4	18269	59,5	1670	5,4	1587	5,2	2156	7,0
IASI	104037	100,0	29655	28,5	70382	67,7	3714	3,6	3225	3,1	4000	3,8
MARAMURES	67238	100,0	27779	41,3	38271	56,9	3090	4,6	2924	4,3	1188	1,8
MEHEDINTI	32928	100,0	12396	37,6	16956	51,5	3136	9,5	3085	9,4	3576	10,9
MURES	62295	100,0	25267	40,6	36193	58,1	3058	4,9	2944	4,7	835	1,3
NEAMT	53652	100,0	21500	40,1	28695	53,5	2741	5,1	2435	4,5	3457	6,4
OLT	40549	100,0	15632	38,6	21996	54,2	2091	5,2	2033	5,0	2921	7,2
PRAHOVA	113240	100,0	32482	28,7	74633	65,9	4181	3,7	3934	3,5	6125	5,4
SALAJ	18792	100,0	7606	40,5	10192	54,2	715	3,8	683	3,6	994	5,3
SATU MARE	44562	100,0	16410	36,8	26181	58,8	2929	6,6	2918	6,5	1971	4,4
SIBIU	69432	100,0	17520	25,2	48804	70,3	2594	3,7	2583	3,7	3108	4,5
SUCEAVA	70025	100,0	27704	39,6	38790	55,4	2415	3,4	2387	3,4	3531	5,0
TELEORMAN	37343	100,0	12232	32,8	24684	66,1	1540	4,1	1506	4,0	427	1,1
TIMIS	130138	100,0	32426	24,9	89391	68,7	7528	5,8	7273	5,6	8321	6,4
TULCEA	31433	100,0	11352	36,1	18479	58,8	1179	3,8	1003	3,2	1602	5,1
VASLUI	34232	100,0	12776	37,3	19981	58,4	1420	4,1	1387	4,1	1475	4,3
VALCEA	48616	100,0	16423	33,8	29626	60,9	2037	4,2	1888	3,9	2567	5,3
VRANCEA	33653	100,0	12192	36,2	20862	62,0	1642	4,9	1585	4,7	599	1,8
MUN. BUCURESTI	724721	100,0	200036	27,6	461392	63,7	53477	7,4	51406	7,1	63293	8,7
ILFOV	27730	100,0	13426	48,4	12228	44,1	1883	6,8	1879	6,8	2076	7,5

*) ca urmare a efectului Legii nr. 314/2001, art.1 și art. 6

*** Sub 0,01%

Tabel nr. 2

**Stadiul preschimbării certificatelor de înmatriculare cu noul
certificat de înregistrare, la 31 Ianuarie 2003**

Județul	Comercianți care trebuie să solicite preschimbarea		Comercianți care au efectuat preschimbarea		Rata de preschimbare (3/1)
	Număr	%	Număr	%	%
0	1	2	3	4	5
Total ROMÂNIA	651371	100,0	230664	100,0	35,4
ALBA	9235	1,4	3206	1,4	34,7
ARAD	15445	2,4	3376	1,5	21,9
ARGES	17489	2,7	6906	3,0	39,5
BACAU	19202	2,9	5193	2,3	27,0
BIHOR	18809	2,9	6034	2,6	32,1
BISTRITA-NASAUD	9120	1,4	2988	1,3	32,8
BOTOSANI	8456	1,3	2542	1,1	30,1
BRASOV	17316	2,7	8805	3,8	50,8
BRAILA	8878	1,4	4242	1,8	47,8
BUZAU	13200	2,0	4537	2,0	34,4
CARAS-SEVERIN	8098	1,2	2780	1,2	34,3
CALARASI	7945	1,2	1813	0,8	22,8
CLUJ	21428	3,3	9734	4,2	45,4
CONSTANTA	23214	3,6	10633	4,6	45,8
COVASNA	6400	1,0	2890	1,3	45,2
DAMBOVITA	13447	2,1	3893	1,7	29,0
DOLJ	17009	2,6	5579	2,4	32,8
GALATI	14937	2,3	5888	2,6	39,4
GIURGIU	4806	0,7	1526	0,7	31,8
GORJ	7251	1,1	2309	1,0	31,8
HARGHITA	8019	1,2	2416	1,0	30,1
HUNEDOARA	15399	2,4	4321	1,9	28,1
IALOMITA	6790	1,0	2233	1,0	32,9
IASI	22415	3,4	7624	3,3	34,0
MARAMURES	21571	3,3	6928	3,0	32,1
MEHEDINTI	7769	1,2	2031	0,9	26,1
MURES	18248	2,8	5995	2,6	32,9
NEAMT	15346	2,4	4496	1,9	29,3
OLT	11205	1,7	3728	1,6	33,3
PRAHOVA	21987	3,4	9393	4,1	42,7
SALAJ	5430	0,8	1867	0,8	34,4
SATU MARE	11143	1,7	3115	1,4	28,0
SIBIU	12203	1,9	5489	2,4	45,0
SUCEAVA	21185	3,3	5261	2,3	24,8
TELEORMAN	9105	1,4	3076	1,3	33,8
TIMIS	20080	3,1	7544	3,3	37,6
TULCEA	8177	1,3	2312	1,0	28,3
VASLUI	9587	1,5	2910	1,3	30,4
VALCEA	10927	1,7	4623	2,0	42,3
VRANCEA	7502	1,2	2481	1,1	33,1
MUN. BUCURESTI	118042	18,1	45307	19,6	38,4
ILFOV	7556	1,2	2640	1,1	34,9

Notă: Valorile coloanei 1 sunt determinate conform notei metodologice

*** Sub 0,01%

Tabel nr.3

**Numărul și structura pe ani a înmatriculărilor la Registrul Comerțului,
în perioada Decembrie 1990 - Ianuarie 2003**

Perioada (anul, luna)	Număr înmatriculări Nr.	Structura	
		%	
0	1	2	3
Total la 31 ianuarie 2003,	1002248	100,00	
din care:			
Anul 1990	81	0,01	
Anul 1991	95840	9,56	
Anul 1992	137456	13,71	
Anul 1993	117078	11,68	
Anul 1994	137445	13,71	
Anul 1995	65479	6,53	
Anul 1996	62089	6,19	
Anul 1997	55663	5,55	
Anul 1998	63878	6,37	
Anul 1999	57197	5,71	
Anul 2000	57291	5,72	
Anul 2001	61265	6,11	
Anul 2002	84780	8,46	
Anul 2003 (1.I - 31.XII),	6706	0,67	100,0
din care:			
- ianuarie	6706		100,0

Notă: Coloana 2 reprezintă structura anuală a înmatriculărilor; coloana 3 reprezintă structura pe luni în anul curent.

*** Sub 0,01%

**Numărul înmatriculărilor la Registrul Comerțului, pe județe și
surse de proveniență a capitalului,
în perioada Decembrie 1990 - Ianuarie 2003**

Județul	Total		din care:					Ierarhia în funcție de: *	
			Capital privat			Capital majoritar de stat			Capital mixt (stat+privat)
			din care:			din care:			Societăți comerciale
			PF+AF	Societăți comerciale	OC	RA	Societăți comerciale		Societăți comerciale
Nr.	%	Nr.	Nr.	Nr.	Nr.	Nr.	Nr.		
0	1	2	3	4	5	6	7	8	9
Total ROMÂNIA	1002248	100,0	192722	792236	5294	1252	2266	8478	X
ALBA	14037	1,4	3258	10399	141	31	38	170	25
ARAD	22625	2,3	7718	14354	155	26	40	332	16
ARGES	25167	2,5	6582	18209	168	28	29	151	14
BACAU	26382	2,6	8324	17604	158	32	41	223	12
BIHOR	28589	2,9	2094	25954	144	30	62	305	8
BISTRITA-NASAUD	12446	1,2	4003	8189	98	18	29	109	30
BOTOSANI	11494	1,1	3769	7294	121	21	170	119	35
BRASOV	31120	3,1	4477	26250	114	36	79	164	6
BRAILA	13820	1,4	1856	11636	95	26	42	165	26
BUZAU	18765	1,9	3603	14824	142	24	42	130	20
CARAS-SEVERIN	12882	1,3	4477	8071	101	33	65	135	28
CALARASI	10977	1,1	2676	8031	86	16	75	93	38
CLUJ	42483	4,2	6491	35493	150	48	40	261	3
CONSTANTA	42960	4,3	4745	37387	202	48	44	534	2
COVASNA	8564	0,9	1946	6387	67	23	32	109	40
DAMBOVITA	20152	2,0	9354	10411	134	28	74	151	19
DOLJ	26570	2,7	2752	23364	161	39	53	201	11
GALATI	24875	2,5	3312	21208	134	28	50	143	15
GIURGIU	8220	0,8	977	6925	80	20	108	110	41
GORJ	12350	1,2	1544	10396	184	50	76	100	32
HARGHITA	11465	1,1	1914	9185	85	23	30	228	36
HUNEDOARA	21226	2,1	4882	15858	81	37	88	280	18
IALOMITA	10266	1,0	3582	6462	73	14	46	89	39
IASI	29655	3,0	6668	22417	127	32	68	343	7
MARAMURES	27779	2,8	11502	15964	119	34	39	121	9
MEHEDINTI	12396	1,2	2825	9347	82	18	26	98	31
MURES	25267	2,5	8712	16174	154	28	32	167	13
NEAMT	21500	2,1	6547	14580	153	28	27	165	17
OLT	15632	1,6	5837	9425	161	26	61	122	24
PRAHOVA	32482	3,2	7173	24764	177	48	61	259	4
SALAJ	7606	0,8	1871	5522	107	18	27	61	42
SATU MARE	16410	1,6	3991	12140	88	17	40	134	23
SIBIU	17520	1,7	2159	14955	115	26	108	157	21
SUCEAVA	27704	2,8	12788	14407	201	28	61	219	10
TELEORMAN	12232	1,2	3471	8376	151	21	37	176	33
TIMIS	32426	3,2	2178	29660	140	36	68	344	5
TULCEA	11352	1,1	2984	8030	66	18	42	212	37
VASLUI	12776	1,3	5809	6666	109	16	41	135	29
VALCEA	16423	1,6	5240	10827	168	39	37	112	22
VRANCEA	12192	1,2	2477	9456	103	16	27	113	34
MUN. BUCURESTI	200035	20,0	4910	193683	138	105	99	1100	1
ILFOV	13426	1,3	1244	11952	61	19	12	138	27

*) numărul total al comercianților (col 1)

*** Sub 0,01%

**Numărul de înmatriculări la Registrul Comerțului,
pe județe și categorii de comercianți,
în perioada Decembrie 1990 - Ianuarie 2003**

Județul	Total		din care:						
			PF+AF	societăți comerciale: 802980				RA	OC
	SNC	SCS		SRL	SA				
	Nr.	%	Nr.	Nr.	Nr.	Nr.	Nr.	Nr.	
0	1	2	3	4	5	6	7	8	9
Total ROMÂNIA	1002248	100,0	192722	32508	1523	740397	28547	1252	5294
ALBA	14037	1,4	3258	888	11	9195	513	31	141
ARAD	22624	2,3	7718	48	5	14056	615	26	155
ARGES	25167	2,5	6582	107	13	17532	737	28	168
BACAU	26382	2,6	8324	1298	4	15916	649	32	158
BIHOR	28589	2,9	2094	125	47	25310	839	30	144
BISTRITA-NASAUD	12446	1,2	4003	146	20	7795	366	18	98
BOTOSANI	11494	1,1	3769	468	1	6693	421	21	121
BRASOV	31120	3,1	4477	239	19	25524	711	36	114
BRAILA	13820	1,4	1856	376	12	10978	477	26	95
BUZAU	18765	1,9	3603	3743	46	10695	512	24	142
CARAS-SEVERIN	12882	1,3	4477	113	6	7717	435	33	101
CALARASI	10977	1,1	2676	609	3	7262	325	16	86
CLUJ	42483	4,2	6491	2104	18	32613	1059	48	150
CONSTANTA	42960	4,3	4745	311	23	36302	1329	48	202
COVASNA	8564	0,9	1946	145	3	6105	275	23	67
DAMBOVITA	20152	2,0	9354	57	8	10138	433	28	134
DOLJ	26570	2,7	2752	1557	8	21277	776	39	161
GALATI	24875	2,5	3312	1573	6	19090	732	28	134
GIURGIU	8220	0,8	977	35	8	6796	304	20	80
GORJ	12350	1,2	1544	28	1	10114	429	50	184
HARGHITA	11465	1,1	1914	62	6	8926	449	23	85
HUNEDOARA	21226	2,1	4882	1165	98	14376	587	37	81
IALOMITA	10266	1,0	3582	266	11	6009	311	14	73
IASI	29655	3,0	6668	505	111	21310	900	32	127
MARAMURES	27779	2,8	11502	1924	23	13642	535	34	119
MEHEDINTI	12396	1,2	2825	427	3	8750	291	18	82
MURES	25267	2,5	8712	37	34	15704	598	28	154
NEAMT	21500	2,1	6547	3292	30	10838	612	28	153
OLT	15632	1,6	5837	1611	1	7538	458	26	161
PRAHOVA	32482	3,2	7173	3102	12	21191	779	48	177
SALAJ	7606	0,8	1871	600	4	4741	265	18	107
SATU MARE	16410	1,6	3991	282	4	11599	429	17	88
SIBIU	17520	1,7	2159	770	43	13823	584	26	115
SUCEAVA	27704	2,8	12788	438	8	13711	530	28	201
TELEORMAN	12232	1,2	3471	271	398	7532	388	21	151
TIMIS	32426	3,2	2178	571	22	28348	1131	36	140
TULCEA	11352	1,1	2984	1360	112	6359	453	18	66
VASLUI	12776	1,3	5809	90	11	6362	379	16	109
VALCEA	16423	1,6	5240	361	5	10188	422	39	168
VRANCEA	12192	1,2	2477	355	9	8812	420	16	103
MUN. BUCURESTI	200036	20,0	4910	1004	291	187939	5648	105	138
ILFOV	13426	1,3	1244	45	25	11591	441	19	61

**Numărul de înmatriculări la Registrul Comerțului,
pe domenii de activitate* și categorii de comercianți,
în perioada Decembrie 1990 - Ianuarie 2003**

Diviziune CAEN	Domeniul de activitate	Total		din care:						
				PF+AF	societăți comerciale: 802980				RA	OC
					SNC	SCS	SRL	SA		
					Număr	Număr	Număr	Număr		
0	1	2	3	4	5	6	7	8	9	10
	Total ROMÂNIA	1002248	100,0	192722	32508	1523	740397	28547	1252	5294
1	Agricultura și servicii auxiliare	41940	4,2	3460	2023	43	32569	3692	36	117
2	Silvicultură, exploatare forestieră și economia vînatului	5295	0,5	573	152	3	4303	211	45	8
5	Pescuitul și piscicultura	1119	0,1	373	17	3	674	52		
10	Extracția și prepararea cărbunelui	60	0,0	1			43	12	4	
11	Extracția petrolului și gazelor naturale (exclusiv prospecțiunile)	252	0,0	2	1		99	104	46	
12	Extracția și prepararea minereurilor radioactive	133	0,0	32			95	6		
13	Extracția și prepararea minereurilor metalifere	506	0,1	162			283	53	8	
14	Alte activități extractive	999	0,1	83	9	1	754	149	2	1
15	Industria alimentară și a băuturilor	61685	6,2	8162	3260	149	48095	1767	5	247
16	Industria tutunului	271	0,0	47			193	30	1	
17	Industria textilă și a produselor textile	9731	1,0	1626	556	16	6995	394		144
18	Industria confecțiilor de îmbrăcăminte	15883	1,6	2837	874	37	11493	338	1	303
19	Industria pielăriei și încălțămintei	3963	0,4	547	112	6	3129	117	1	51
20	Industria de prelucrare a lemnului (exclusiv producția de mobilă)	15121	1,5	3224	573	28	10781	464	9	42
21	Industria celulozei, hîrtiei și cartonului	1259	0,1	59	21	1	1074	91		13
22	Edituri, poligrafie și reproducerea înregistrărilor pe suport	8454	0,8	550	316	21	7171	373	13	10
23	Industria de prelucrare a țiteiului, cocsificarea cărbunelui și tratarea combustibililor nucleari	216	0,0	21			163	30	2	
24	Industria chimică și a fibrelor sintetice și artificiale	3154	0,3	86	89	1	2605	361	6	6
25	Industria de prelucrare a cauciucului și a maselor plastice	4451	0,4	390	313	7	3468	248		24
26	Industria altor produse din minerale nemetalice	4966	0,5	723	212	6	3654	353	5	13
27	Industria metalurgică	2166	0,2	135	39	3	1783	196	3	7
28	Industria construcțiilor metalice și a produselor din metal (exclusiv mașini, utilaje și instalații)	9712	1,0	1099	361	22	7498	659	11	62
29	Industria de mașini și echipamente	2932	0,3	46	44	7	2423	388	19	5
30	Industria de mijloace ale tehnicii de calcul și de birou	1532	0,2	11	25	3	1413	80		
31	Industria de mașini și aparate electrice	1488	0,1	78	44	4	1220	136		6
32	Industria de echipamente, aparate de radio, televiziune și comunicații	676	0,1	18	14	3	571	69		1
33	Industria de aparatură și instrumente medicale, de precizie, optice și ceasornicărie	1384	0,1	161	16	2	1115	86		4
34	Industria mijloacelor de transport rutier	707	0,1	17	31	3	539	115		2
35	Industria altor mijloace de transport	1337	0,1	166	86	7	889	114	73	2
36	Producția de mobilier și alte activități industriale n.c.a.	9519	0,9	1961	284	15	6787	310	5	157
37	Recuperarea deșeurilor și resturilor de materiale reciclabile	3093	0,3	273	51	5	2602	161		1
40	Producția, transportul și distribuția de energie electrică și termică, gaze și apă caldă	2597	0,3	826	3	1	1239	440	88	
41	Gospodărirea resurselor de apă, captarea, tratarea și distribuția apei	3413	0,3	1602	2		1592	152	65	
45	Construcții	39513	3,9	6125	607	40	30450	2163	53	75

*) Domeniu de activitate declarat la înmatriculare conform clasificării codului CAEN

Tabel nr. 6
(continuare)

**Numărul de înmatriculări la Registrul Comerțului,
pe domenii de activitate* și categorii de comercianți,
în perioada Decembrie 1990 - Ianuarie 2003**

Diviziune CAEN	Domeniul de activitate	Total		din care:						
				PF+AF	societăți comerciale: 802980				RA	OC
					SNC	SCS	SRL	SA		
					Număr	Număr	Număr	Număr		
0	1	2	3	4	5	6	7	8	9	10
	Total ROMÂNIA	1002248	100,0	192722	32508	1523	740397	28547	1252	5294
50	Vînzarea, întreținerea și repararea autovehiculelor și a motocicletelor; comerț cu amănuntul al carburanților pentru autovehicole	38989	3,9	3441	1242	34	33224	1001	5	42
51	Comerț cu ridicata (cu excepția autovehiculelor și motocicletelor)	152196	15,2	9372	4522	146	134811	3029	35	281
52	Comerț cu amănuntul (cu excepția autovehiculelor și motocicletelor); repararea bunurilor personale și gospodărești	365822	36,5	111664	11898	552	236975	2424	5	2303
55	Hoteluri și restaurante	38216	3,8	8687	1633	126	26942	660	73	95
60	Transporturi terestre; transporturi prin conducte	35294	3,5	8439	841	35	24941	995	33	10
61	Transporturi pe apă	690	0,1	114	82	8	355	60	70	1
62	Transporturi aeriene	245	0,0	17			179	39	10	
63	Activități anexe și auxiliare de transport, activități ale agenților de turism	6356	0,6	284	220	14	5330	405	93	10
64	Poșta și telecomunicații	2966	0,3	109	11	1	2570	261	11	3
65	Activități ale instituțiilor financiare și bancare (cu excepția activităților de asigurări și ale caselor de pensii)	4127	0,4	116	15		1261	1706	2	1027
66	Activități de asigurări și ale caselor de pensii (cu excepția celor din sistemul public de asigurări sociale)	1686	0,2	451	1		477	756		1
67	Activități auxiliare ale instituțiilor financiare și de asigurări	2726	0,3	296	5	2	2165	250		8
70	Tranzacții imobiliare	6442	0,6	245	28	6	5786	354	17	6
71	Închirierea mașinilor și echipamentelor fără operator și a bunurilor personale și gospodărești	1764	0,2	271	116	8	1214	84	70	1
72	Informatică și activități conexe	9458	0,9	718	110	12	8281	332	2	3
73	Cercetare - dezvoltare	1146	0,1	120	11	2	822	149	40	2
74	Alte activități de servicii prestate în principal întreprinderilor	39751	4,0	5323	708	61	32132	1362	106	58
75	Administrație publică	292	0,0	53	5		194	23	16	1
80	Învățămînt	3032	0,3	1157	62	5	1747	61		
85	Sănătate și asistență socială	9696	1,0	1518	232	15	7860	67	3	1
90	Asanarea și îndepărtarea gunoaielor; salubritate și activități similare	428	0,0	29	13	2	285	80	18	
91	Activități asociative diverse	136	0,0	37	1		83	12		3
92	Activități recreative, culturale și sportive	7451	0,7	1002	194	14	5950	213	66	12
93	Alte activități de servicii	13429	1,3	3646	417	42	8818	305	76	124
95	Activități ale personalului angajat în gospodăria personală	330	0,0	107	6	1	212	3		1
99	Activități ale organizațiilor și organismelor extrateritoriale	53	0,0	30			21	2		

*) Domeniu de activitate declarat la înmatriculare conform clasificării codului CAEN

Tabel nr. 7

**Operațiuni efectuate în Registrele Comerțului,
pe județe și categorii,
în luna Ianuarie 2003**

Județul	Total operațiuni efectuate		din care:							
			Înmatriculări		Mențiuni		din care: de lichidare, dizolvare		Radieri	
	Nr.	%	Nr.	%	Nr.	%	Nr.	%	Nr.	%
0	1	2	3	4	5	6	7	8	9	10
Total ROMÂNIA	26471	100,0	6706	25,3	18781	70,9	132	0,5	984	3,7
ALBA	345	100,0	113	32,8	219	63,5			13	3,8
ARAD	490	100,0	129	26,3	354	72,2	2	0,4	7	1,4
ARGES	692	100,0	144	20,8	545	78,8	2	0,3	3	0,4
BACAU	471	100,0	125	26,5	322	68,4			24	5,1
BIHOR	918	100,0	226	24,6	673	73,3	4	0,4	19	2,1
BISTRITA-NASAUD	182	100,0	55	30,2	117	64,3	1	0,5	10	5,5
BOTOSANI	250	100,0	109	43,6	138	55,2	2	0,8	3	1,2
BRASOV	903	100,0	205	22,7	692	76,6	1	0,1	6	0,7
BRAILA	358	100,0	130	36,3	226	63,1	2	0,6	2	0,6
BUZAU	502	100,0	99	19,7	381	75,9	1	0,2	22	4,4
CARAS-SEVERIN	163	100,0	33	20,2	125	76,7	1	0,6	5	3,1
CALARASI	156	100,0	58	37,2	95	60,9	10	6,4	3	1,9
CLUJ	908	100,0	304	33,5	577	63,5	5	0,6	27	3,0
CONSTANTA	1173	100,0	336	28,6	818	69,7	4	0,3	19	1,6
COVASNA	241	100,0	37	15,4	200	83,0	2	0,8	4	1,7
DAMBOVITA	438	100,0	103	23,5	274	62,6	9	2,1	61	13,9
DOLJ	555	100,0	157	28,3	386	69,5	2	0,4	12	2,2
GALATI	618	100,0	171	27,7	443	71,7	1	0,2	4	0,6
GIURGIU	125	100,0	34	27,2	85	68,0			6	4,8
GORJ	387	100,0	72	18,6	303	78,3	3	0,8	12	3,1
HARGHITA	566	100,0	308	54,4	254	44,9	1	0,2	4	0,7
HUNEDOARA	445	100,0	94	21,1	346	77,8			5	1,1
IALOMITA	166	100,0	48	28,9	116	69,9	4	2,4	2	1,2
IASI	756	100,0	170	22,5	582	77,0	1	0,1	4	0,5
MARAMURES	544	100,0	161	29,6	372	68,4	7	1,3	11	2,0
MEHEDINTI	178	100,0	55	30,9	120	67,4	3	1,7	3	1,7
MURES	529	100,0	142	26,8	377	71,3	1	0,2	10	1,9
NEAMT	397	100,0	103	25,9	291	73,3			3	0,8
OLT	266	100,0	81	30,5	163	61,3	3	1,1	22	8,3
PRAHOVA	1233	100,0	213	17,3	1003	81,3	5	0,4	17	1,4
SALAJ	141	100,0	79	56,0	62	44,0				
SATU MARE	1474	100,0	92	6,2	903	61,3	3	0,2	479	32,5
SIBIU	566	100,0	155	27,4	402	71,0			9	1,6
SUCEAVA	590	100,0	140	23,7	433	73,4			17	2,9
TELEORMAN	176	100,0	42	23,9	127	72,2	5	2,8	7	4,0
TIMIS	1193	100,0	304	25,5	879	73,7	5	0,4	10	0,8
TULCEA	178	100,0	35	19,7	134	75,3			9	5,1
VASLUI	179	100,0	48	26,8	126	70,4	2	1,1	5	2,8
VALCEA	357	100,0	109	30,5	239	66,9			9	2,5
VRANCEA	255	100,0	74	29,0	163	63,9	13	5,1	18	7,1
MUN. BUCURESTI	6011	100,0	1445	24,0	4504	74,9	27	0,4	62	1,0
ILFOV	396	100,0	168	42,4	212	53,5			16	4,0

*) ca urmare a efectului Legii nr. 314/2001, art.1 și art. 6

*** Sub 0,01%

**Numărul de înmatriculări la Registrul Comerțului,
pe județe și surse de proveniență a capitalului,
în luna Ianuarie 2003**

Județul	Total		din care:					Ierarhia în funcție de: *	
			Capital privat			Capital majoritar de stat			Capital mixt (stat+privat)
			din care:			din care:			
			PF+AF	Societăți comerciale	OC	RA	Societăți comerciale		Societăți comerciale
Nr.	%	Nr.	Nr.	Nr.	Nr.	Nr.			
0	1	2	3	4	5	6	7	8	9
Total ROMÂNIA	6706	100,0	1515	5185		3	2	1	X
ALBA	113	1,7	26	87					21
ARAD	129	1,9	15	114					19
ARGES	144	2,1	23	121					15
BACAU	125	1,9	27	98					20
BIHOR	226	3,4	130	96					6
BISTRITA-NASAUD	55	0,8	9	46					34
BOTOSANI	109	1,6	55	54					22
BRASOV	205	3,1	25	180					8
BRAILA	130	1,9	46	84					18
BUZAU	99	1,5	24	75					26
CARAS-SEVERIN	33	0,5	2	31					42
CALARASI	58	0,9	7	50				1	33
CLUJ	304	4,5	86	218					4
CONSTANTA	336	5,0	69	267					2
COVASNA	37	0,6	10	27					39
DAMBOVITA	103	1,5	29	74					24
DOLJ	157	2,3	59	98					13
GALATI	171	2,5	22	149					9
GIURGIU	34	0,5	7	27					41
GORJ	72	1,1	12	58			2		32
HARGHITA	308	4,6	237	71					3
HUNEDOARA	94	1,4		94					27
IALOMITA	48	0,7	19	29					36
IASI	170	2,5	21	148		1			10
MARAMURES	161	2,4	45	116					12
MEHEDINTI	55	0,8	14	41					35
MURES	142	2,1	38	104					16
NEAMT	103	1,5	6	97					25
OLT	81	1,2	24	57					29
PRAHOVA	213	3,2	39	174					7
SALAJ	79	1,2	28	51					30
SATU MARE	92	1,4	37	55					28
SIBIU	155	2,3	11	144					14
SUCEAVA	140	2,1	63	77					17
TELEORMAN	42	0,6	13	29					38
TIMIS	304	4,5	64	238		2			5
TULCEA	35	0,5		35					40
VASLUI	48	0,7	14	34					37
VALCEA	109	1,6	38	71					23
VRANCEA	74	1,1	12	62					31
MUN. BUCURESTI	1445	21,5	103	1342					1
ILFOV	168	2,5	6	162					11

*) numărul total al comercianților (col 1)

*** Sub 0,01%

**Numărul de înmatriculări la Registrul Comerțului,
pe județe și categorii de comercianți,
în luna Ianuarie 2003**

Județul	Total		din care:						
			PF+AF	societăți comerciale: 5188				RA	OC
				SNC	SCS	SRL	SA		
				Nr.	Nr.	Nr.	Nr.		
Nr.	%	Nr.	Nr.	Nr.	Nr.	Nr.	Nr.		
0	1	2	3	4	5	6	7	8	9
Total ROMÂNIA	6706	100,0	1515	3	1	5109	75	3	
ALBA	113	1,7	26			85	2		
ARAD	129	1,9	15			111	3		
ARGES	144	2,1	23			120	1		
BACAU	125	1,9	27			98			
BIHOR	226	3,4	130			94	2		
BISTRITA-NASAUD	55	0,8	9			46			
BOTOSANI	109	1,6	55			54			
BRASOV	205	3,1	25			177	3		
BRAILA	130	1,9	46			83	1		
BUZAU	99	1,5	24			74	1		
CARAS-SEVERIN	33	0,5	2			31			
CALARASI	58	0,9	7			50	1		
CLUJ	304	4,5	86			217	1		
CONSTANTA	336	5,0	69			263	4		
COVASNA	37	0,6	10			27			
DAMBOVITA	103	1,5	29			73	1		
DOLJ	157	2,3	59			96	2		
GALATI	171	2,5	22			149			
GIURGIU	34	0,5	7			26	1		
GORJ	72	1,1	12			58	2		
HARGHITA	308	4,6	237			69	2		
HUNEDOARA	94	1,4				93	1		
IALOMITA	48	0,7	19			29			
IASI	170	2,5	21			146	2	1	
MARAMURES	161	2,4	45	1		113	2		
MEHEDINTI	55	0,8	14			41			
MURES	142	2,1	38			103	1		
NEAMT	103	1,5	6			95	2		
OLT	81	1,2	24			57			
PRAHOVA	213	3,2	39			172	2		
SALAJ	79	1,2	28			50	1		
SATU MARE	92	1,4	37			55			
SIBIU	155	2,3	11			143	1		
SUCEAVA	140	2,1	63			77			
TELEORMAN	42	0,6	13			28	1		
TIMIS	304	4,5	64	1		237		2	
TULCEA	35	0,5				34	1		
VASLUI	48	0,7	14			34			
VALCEA	109	1,6	38			66	5		
VRANCEA	74	1,1	12			60	2		
MUN. BUCURESTI	1445	21,5	103	1	1	1321	19		
ILFOV	168	2,5	6			154	8		

**Numărul de înmatriculări la Registrul Comerțului,
pe domenii de activitate* și categorii de comercianți,
în luna Ianuarie 2003**

Diviziune CAEN	Domeniul de activitate	Total		din care:						
				PF+AF	societăți comerciale: 5188				RA	OC
					SNC	SCS	SRL	SA		
					Număr	Număr	Număr	Număr		
0	1	2	3	4	5	6	7	8	9	10
	Total ROMÂNIA	6706	100,0	1515	3	1	5109	75	3	
1	Agricultura si servicii auxiliare	139	2,1	43			91	5		
2	Silvicultura, exploatare forestiera si economia vinatului	48	0,7	13			35			
5	Pescuitul si piscicultura	3	0,0				3			
10	Extractia si prepararea carbunelui									
11	Extractia petrolului si gazelor naturale (exclusiv prospectiunile)	3	0,0				1	2		
12	Extractia si prepararea minereurilor radioactive									
13	Extractia si prepararea minereurilor metalifere									
14	Alte activitati extractive	4	0,1				4			
15	Industria alimentara si a bauturilor	158	2,4	38			118	2		
16	Industria tutunului									
17	Industria textila si a produselor textile	28	0,4	5			22	1		
18	Industria confectiilor de imbracaminte	75	1,1	12			63			
19	Industria pielariei si incaltamintei	28	0,4	5			23			
20	Industria de prelucrare a lemnului (exclusiv productia de mobila)	105	1,6	31			72	2		
21	Industria celulozei, hirtiei si cartonului	9	0,1				8	1		
22	Edituri, poligrafie si reproducerea inregistrarilor pe suporti	52	0,8	9			43			
23	Industria de prelucrare a titeiului, cocsificarea carbunelui si tratarea combustibililor nucleari	1	0,0				1			
24	Industria chimica si a fibrelor sintetice si artificiale	10	0,1				9	1		
25	Industria de prelucrare a cauciucului si a maselor plastice	20	0,3	2			17	1		
26	Industria altor produse din minerale nemetalice	36	0,5	5			28	3		
27	Industria metalurgica	6	0,1				4	2		
28	Industria constructiilor metalice si a produselor din metal (exclusiv masini, utilaje si instalatii)	92	1,4	14			76	2		
29	Industria de masini si echipamente	16	0,2				15	1		
30	Industria de mijloace ale tehnicii de calcul si de birou	10	0,1				9	1		
31	Industria de masini si aparate electrice	12	0,2	2			10			
32	Industria de echipamente, aparate de radio, televiziune si comunicatii	3	0,0				3			
33	Industria de aparatura si instrumente medicale, de precizie, optice si ceasornicarie	37	0,6	17			20			
34	Industria mijloacelor de transport rutier	3	0,0				3			
35	Industria altor mijloace de transport	12	0,2	1			11			
36	Productia de mobilier si alte activitati industriale n.c.a.	80	1,2	15			64	1		
37	Recuperarea deseurilor si resturilor de materiale reciclabile	23	0,3	1			22			
40	Productia, transportul si distributia de energie electrica si termica, gaze si apa calda	4	0,1					4		
41	Gospodarirea resurselor de apa, captarea, tratarea si distributia apei	2	0,0						2	
45	Constructii	508	7,6	95			405	8		

*) Domeniu de activitate declarat la înmatriculare conform clasificării codului CAEN

Numărul de înmatriculări la Registrul Comerțului,
pe domenii de activitate* și categorii de comercianți,
în luna Ianuarie 2003

Diviziune CAEN	Domeniul de activitate	Total		din care:						
				PF+AF	societăți comerciale: 5188				RA	OC
					SNC	SCS	SRL	SA		
					Număr	Număr	Număr	Număr		
0	1	2	3	4	5	6	7	8	9	10
	Total ROMÂNIA	6706	100,0	1515	3	1	5109	75	3	
50	Vinzarea, intretinerea si repararea autovehiculelor si a motocicletelor; comert cu amanuntul al carburantilor pentru autovehicule	199	3,0	48			151			
51	Comert cu ridicata (cu exceptia autovehiculelor si motocicletelor)	896	13,4	54			834	8		
52	Comert cu amanuntul (cu exceptia autovehiculelor si motocicletelor); repararea bunurilor personale si gospodaresti	1664	24,8	595		1	1068			
55	Hoteluri si restaurante	275	4,1	48			222	5		
60	Transporturi terestre; transporturi prin conducte	434	6,5	148	1		284	1		
61	Transporturi pe apa									
62	Transporturi aeriene	1	0,0					1		
63	Activitati anexe si auxiliare de transport, activitati ale agentilor de turism	61	0,9	1			60			
64	Posta si telecomunicatii	51	0,8	1			50			
65	Activitati ale institutiilor financiare si bancare (cu exceptia activitatilor de asigurari si ale caselor de pensii)	31	0,5	2			24	5		
66	Activitati de asigurari si ale caselor de pensii (cu exceptia celor din sistemul public de asigurari sociale)	9	0,1	6				3		
67	Activitati auxiliare ale institutiilor financiare si de asigurari	51	0,8	6			45			
70	Tranzactii imobiliare	113	1,7	4			106	3		
71	Inchirierea masinilor si echipamentelor fara operator si a bunurilor personale si gospodaresti	18	0,3	8			10			
72	Informatica si activitati conexe	178	2,7	18			157	3		
73	Cercetare - dezvoltare	5	0,1				3	1	1	
74	Alte activitati de servicii prestate in principal intreprinderilor	828	12,3	147	1		674	6		
75	Administratie publica									
80	Invatamint	41	0,6	23			18			
85	Sanatate si asistenta sociala	110	1,6	13			96	1		
90	Asanarea si indepartarea gunoaielor; salubritate si activitati similare	2	0,0	1				1		
91	Activitati asociative diverse									
92	Activitati recreative, culturale si sportive	74	1,1	11	1		62			
93	Alte activitati de servicii	137	2,0	72			65			
95	Activitati ale personalului angajat in gospodarii personale	1	0,0	1						
99	Activitati ale organizatiilor si organismelor extrateritoriale									

*) Domeniu de activitate declarat la înmatriculare conform clasificării codului CAEN

Tabel nr. 11

**Numărul societăților comerciale înmatriculate
și valoarea capitalului social subscris, pe județe,
în luna Ianuarie 2003**

Județul	Total societăți comerciale înmatriculate		Valoarea capitalului social subscris		Valoarea medie a capitalului social subscris pe societate
	Nr.	%	mil. Lei	%	mil. Lei
0	1	2	3	4	5
Total ROMÂNIA	5188	100,0	134426,6	100,0	26,0
ALBA	87	1,7	3594,7	2,7	42,3
ARAD	114	2,2	1209,0	0,9	10,6
ARGES	121	2,3	6548,3	4,9	54,6
BACAU	98	1,9	227,5	0,2	2,3
BIHOR	96	1,9	1533,9	1,1	16,5
BISTRITA-NASAUD	46	0,9	2297,0	1,7	49,9
BOTOSANI	54	1,0	121,0	0,1	2,2
BRASOV	180	3,5	2906,7	2,2	16,1
BRAILA	84	1,6	12041,0	9,0	143,3
BUZAU	75	1,4	589,2	0,4	7,9
CARAS-SEVERIN	31	0,6	77,1	0,1	2,5
CALARASI	51	1,0	183,7	0,1	3,6
CLUJ	218	4,2	6812,4	5,1	31,2
CONSTANTA	267	5,1	5318,1	4,0	20,0
COVASNA	27	0,5	54,5	0,0	2,0
DAMBOVITA	74	1,4	251,0	0,2	3,4
DOLJ	98	1,9	303,1	0,2	3,2
GALATI	149	2,9	1408,4	1,0	9,5
GIURGIU	27	0,5	161,0	0,1	6,0
GORJ	60	1,2	137,7	0,1	2,3
HARGHITA	71	1,4	810,1	0,6	11,4
HUNEDOARA	94	1,8	1949,1	1,4	21,0
IALOMITA	29	0,6	182,2	0,1	6,3
IASI	148	2,9	656,0	0,5	4,5
MARAMURES	116	2,2	1299,0	1,0	11,3
MEHEDINTI	41	0,8	86,0	0,1	2,2
MURES	104	2,0	424,3	0,3	4,1
NEAMT	97	1,9	725,4	0,5	7,5
OLT	57	1,1	179,4	0,1	3,1
PRAHOVA	174	3,4	1000,9	0,7	5,8
SALAJ	51	1,0	658,1	0,5	12,9
SATU MARE	55	1,1	904,0	0,7	16,4
SIBIU	144	2,8	1132,2	0,8	7,9
SUCEAVA	77	1,5	329,7	0,2	4,3
TELEORMAN	29	0,6	66,4	0,0	2,3
TIMIS	238	4,6	2133,9	1,6	9,0
TULCEA	35	0,7	81,5	0,1	2,3
VASLUI	34	0,7	116,0	0,1	3,4
VALCEA	71	1,4	287,4	0,2	4,0
VRANCEA	62	1,2	324,0	0,2	5,3
MUN. BUCURESTI	1342	25,9	70706,6	52,6	52,8
ILFOV	162	3,1	4599,0	3,4	29,1

Notă: La calculul mediei au fost excluse sucursalele datorită faptului că acestea, conform Legii nr. 31/1990, nu au personalitate juridică

*** Sub 0,01%

**Numărul societăților comerciale înmatriculate
și valoarea capitalului social subscris, pe forme juridice,
în luna Ianuarie 2003**

Forma juridică	Total societăți comerciale înmatriculate		Valoarea capitalului social subscris		Valoarea medie a capitalului social subscris pe societate
	Nr.	%	mil. Lei	%	mil. Lei
0	1	2	3	4	5
Total ROMÂNIA	5188	100,0	134426,6	100,0	26,0
SNC	3	0,1	15,40	0,0	5,1
SCS	1	0,0	0,00	***	
SA	75	1,4	3466,51	2,6	56,8
SRL	5109	98,5	130944,65	97,4	25,7
SCA		***	0,00	***	

Notă: La calculul mediei au fost excluse sucursalele datorită faptului că acestea, conform Legii nr. 31/1990, nu au personalitate juridică

*** Sub 0,01%

Grafic nr. 5

