



MINISTERUL JUSTIȚIEI

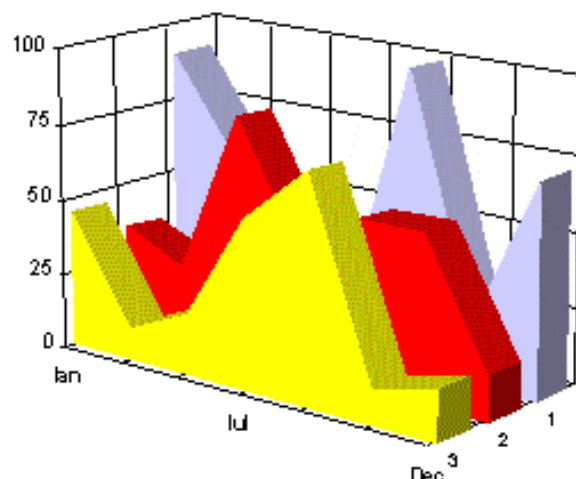
OFICIUL NAȚIONAL AL REGISTRULUI COMERȚULUI

București, Bd. Octavian Goga nr. 2, sector 3; Telefon: 320.60.43; Fax: 320.58.29; Website: [www.onrc.ro](http://www.onrc.ro); E-mail: [onrc@onrc.ro](mailto:onrc@onrc.ro)

# Operațiuni în Registrul Central al Comerțului

## SINTEZA STATISTICĂ

A DATELOR DIN REGISTRUL CENTRAL AL COMERȚULUI  
- la 30 Aprilie 2003 - date provizorii -



- Numărul 137 -

# MINISTERUL JUSTIȚIEI

## OFICIUL NAȚIONAL AL REGISTRULUI COMERȚULUI

---

- Operațiunile de înmatriculare a comercianților, de mențiuni și radieri se efectuează în temeiul Legii nr.26/1990, republicată, Legii nr 31/1990, republicată, OUG nr.76/2001 republicată și a Normelor metodologice nr.P/608/1998.
- Prezenta lucrare reflectă evoluția operațiunilor la Oficiul Registrului Comerțului de pe lângă Tribunalul București și la Oficiile Registrului Comerțului de pe lângă tribunalele județene.
- Informațiile din Registrul Central al Comerțului se referă la operațiunile pentru care legea prevede obligația de a fi înregistrate în registrele comerțului tinute de cele 42 de oficii ale registrului comerțului de pe lângă tribunale.

• **Reproducerea** conținutului acestei publicații, integrală sau parțială, în forma originală sau modificată, precum și stocarea într-un sistem de regăsire sau transmiterea sub orice formă și prin orice mijloace sunt interzise fără autorizarea scrisă a Ministerului Justiției – Oficiul Național al Registrului Comerțului.

• **Utilizarea** conținutului acestei publicații, cu titlu explicativ sau justificativ, în articole, studii, cărți este autorizată numai cu indicarea clară și precisă a sursei.

Tipărit: Iunie 2003

# CUPRINS

	Pag	
<b>1</b>	<b>Precizări</b>	<b>1</b>
<b>2</b>	<b>Prezentare generală</b>	<b>3</b>
	Grafic nr. 1 – Structura pe ani a înmatriculărilor în registrele comerțului	3
	Grafic nr. 2 – Structura pe tipuri de comercianți a înmatriculărilor din perioada 1991-aprilie 2003	4
	Grafic nr. 3 – Structura pe tipuri de comercianți a înmatriculărilor din luna aprilie 2003	5
	Grafic nr. 4 – Structura pe tipuri de comercianți a capitalului investit în luna aprilie 2003	6
<b>3</b>	<b>Tabele și reprezentări grafice statistice</b>	<b>8</b>
<b>3.1</b>	<b>Date pentru perioada decembrie 1990 – aprilie 2003</b>	<b>8</b>
	Tabel nr.1 – Operațiuni efectuate pe categorii, în registrele comerțului, în perioada decembrie 1990 – aprilie 2003, pe total țară și județe, ponderi ale județelor în totalul pe țară	8
	Tabel nr.1.a – Operațiuni efectuate pe categorii, în registrele comerțului, în perioada decembrie 1990 – aprilie 2003, pe total țară și județe, ponderi ale categoriilor de operațiuni în totalul fiecărui județ	9
	Tabel nr.2 – Stadiul preschimbării certificatelor de înmatriculare cu noul certificat de înregistrare, la 30 aprilie 2003	10
	Tabel nr. 3 – Numărul și structura pe ani a înmatriculărilor în registrele comerțului, în perioada decembrie 1990 – aprilie 2003	11
	Tabel nr.4 – Numărul înmatriculărilor în registrele comerțului, pe județe și surse de proveniență a capitalului, în perioada decembrie 1990 – aprilie 2003	12
	Tabel nr. 5 – Numărul de înmatriculări în registrele comerțului, pe județe și categorii de comercianți, în perioada decembrie 1990 – aprilie 2003	13
	Tabel nr. 6 – Numărul de înmatriculări în registrele comerțului, pe domenii de activitate și categorii de comercianți, în perioada decembrie 1990 – aprilie 2003	14

---

<b>3.2 Date pentru luna aprilie 2003</b>	16
Tabel nr. 7 – Operațiuni efectuate în registrele comerțului, pe județe și categorii, în luna aprilie 2003	16
Tabel nr. 8 – Numărul de înmatriculări în registrele comerțului, pe județe și surse de proveniență a capitalului, în luna aprilie 2003	17
	Pag
Tabel nr. 9 – Numărul de înmatriculări în registrele comerțului, pe județe și categorii de comercianți, în luna aprilie 2003	18
Tabel nr. 10 – Numărul de înmatriculări în registrele comerțului, pe domenii de activitate și categorii de comercianți, în luna aprilie 2003	19
Tabel nr. 11 – Numărul societăților comerciale înmatriculate și valoarea capitalului social subscris, pe județe, în luna aprilie 2003	21
Tabel nr. 12– Numărul societăților comerciale înmatriculate și valoarea capitalului social subscris, pe forme juridice, în luna aprilie 2003	22
Grafic nr. 5 – Valoarea medie a capitalului social subscris pe societate comercială în luna aprilie 2003	22

## Precizări

Oficiul Registrului Comerțului este constituit în temeiul Legii nr.26/1990, republicată și modificată prin OUG nr. 129/2002, funcționează ca instituție din decembrie 1990 și este structurat pe două niveluri:

- nivel național reprezentat de Oficiul Național al Registrului Comerțului organizat în subordinea Ministerului Justiției.
- nivel local reprezentat de cele 42 de oficii ale registrului comerțului de pe lângă tribunale, organizate în subordinea Oficiului Național al Registrului Comerțului.

Categoriile de comercianți care au obligația înscrierii în Registrul Comerțului sunt reprezentate de:

- persoanele fizice și asociațiile familiale care exercită în mod obișnuit acte de comerț, societățile comerciale, societățile și companiile naționale, regiile autonome și organizațiile cooperatiste.
- filialele care se înscriu ca societăți comerciale cu personalitate juridică având regimul juridic de înființare, funcționare și înmatriculare al formei juridice de societate comercială în care s-au constituit.

### Termeni utilizați

- Înmatriculare – reprezintă înscrierea comerciantului în registrul comerțului care conferă acestuia calitatea de persoană juridică.
- Mențiuni – reprezintă înregistrarea modificărilor apărute în activitatea societății, ca de exemplu: schimbarea sediului, modificarea capitalului social, fuziunea, lichidarea, dizolvarea, etc.
- Radiere – reprezintă operația de ștergere a unei firme din registrul comerțului, marcând momentul pierderii personalității juridice ca urmare a dizolvării și lichidării acesteia.
- Preschimbare – reprezintă obligația comercianților, constituiți anterior datei intrării în vigoare a OUG nr.76/2001, republicată, de a solicita preschimbarea certificatului de înmatriculare și a certificatului de înregistrare fiscală cu noul certificat de înregistrare conținând codul unic de înregistrare atribuit.

Rata de preschimbare se calculează ca raport între numărul de preschimbări efectuate și numărul de societăți active care au obligația să efectueze preschimbarea.

- Firmă activă din punct de vedere juridic – firmă înscrisă în registrul comerțului care nu se află în nici una din stările ce ar duce la pierderea temporară sau definitivă a acestei calități (dizolvare, lichidare, radiere).
- Operațiuni efectuate în registrul comerțului reprezintă totalitatea înregistrărilor privind înmatriculări, mențiuni și radieri indiferent de natura activității, tipul de societate comercială și sursa de proveniență a capitalului social subscris (din țară sau din străinătate)

## • Termeni utilizați în grafice și tabele

- **Număr societăți comerciale:** funcție de tabel, reprezintă: numărul de societăți comerciale constituite în perioada de referință, numărul de societăți comerciale radiate din registrul comerțului.
- **Valoarea capitalului social subscris:**
  - **total, exprimat în moneda națională:** valoarea capitalului social obținută prin însumarea valorilor subscrise (în numerar și în natură) în moneda națională (lei);
- **Regiuni de dezvoltare economică:**

<i>Nord-Est:</i>	Suceava, Botoșani, Neamț, Iași, Bacău, Vaslui.
<i>Sud-Est:</i>	Vrancea, Galați, Buzău, Brăila, Tulcea, Constanța.
<i>Sud-Muntenia:</i>	Argeș, Dâmbovița, Prahova, Teleorman, Giurgiu, Călărași, Ialomița.
<i>Sud-Vest Oltenia:</i>	Gorj, Vâlcea, Dolj, Mehedinți, Olt.
<i>Vest:</i>	Arad, Caraș-Severin, Hunedoara, Timiș.
<i>Nord-Vest:</i>	Bihor, Bistrița, Cluj, Satu Mare, Sălaj, Maramureș.
<i>Centru:</i>	Alba, Brașov, Covasna, Harghita, Mureș, Sibiu.
<i>București-Ilfov:</i>	București, Ilfov.

• **Cod CAEN** – Clasificarea Activităților din Economia Națională a fost aprobată prin HG nr 656/1997, modificată prin Ordinul nr. 601 al Președintelui Institutului Național de Statistică și este compatibilă cu clasificarea folosită pe plan internațional în raportările statistice și documentele oficiale. Activitățile sunt clasificate după principiul omogenității, pe secțiuni, diviziuni, grupe și clase.

### Abrevieri utilizate

- PF – Persoană fizică autorizată
- AF – Asociație familială
- SNC – Societate în nume colectiv
- SCS – Societate în comandită simplă
- SA – Societate pe acțiuni
- SRL – Societate cu răspundere limitată
- RA – Regie autonomă
- OC – Organizație cooperatistă

### Surse de informații

Sistemul informatic unitar al registrului comerțului este proiectat de Oficiul Național al Registrului Comerțului în conformitate cu prevederile actelor normative în vigoare, cu incidență în domeniu. Sursa de informații o constituie registrele comerțului, în sistem computerizat, ținute de oficiile registrului comerțului de pe lângă tribunale.

## PREZENTARE GENERALĂ

Sinteza statistică “Operațiuni în Registrul Central al Comerțului” cuprinde rezultatele operațiunilor reflectate în Registrul Central al Comerțului până la finele lunii aprilie 2003, actualizat pe baza datelor transmise de oficiile registrului comerțului județene.

În această lucrare, pe baza datelor cu caracter provizoriu, se prezintă evoluția comunității de afaceri din România, indiferent de natura activității, de tipul de comercianți și sursa de proveniență a capitalului social subscris (din țară sau din străinătate), rezultată din operațiunile prevăzute de legislația în vigoare privind Registrul Comerțului, respectiv:

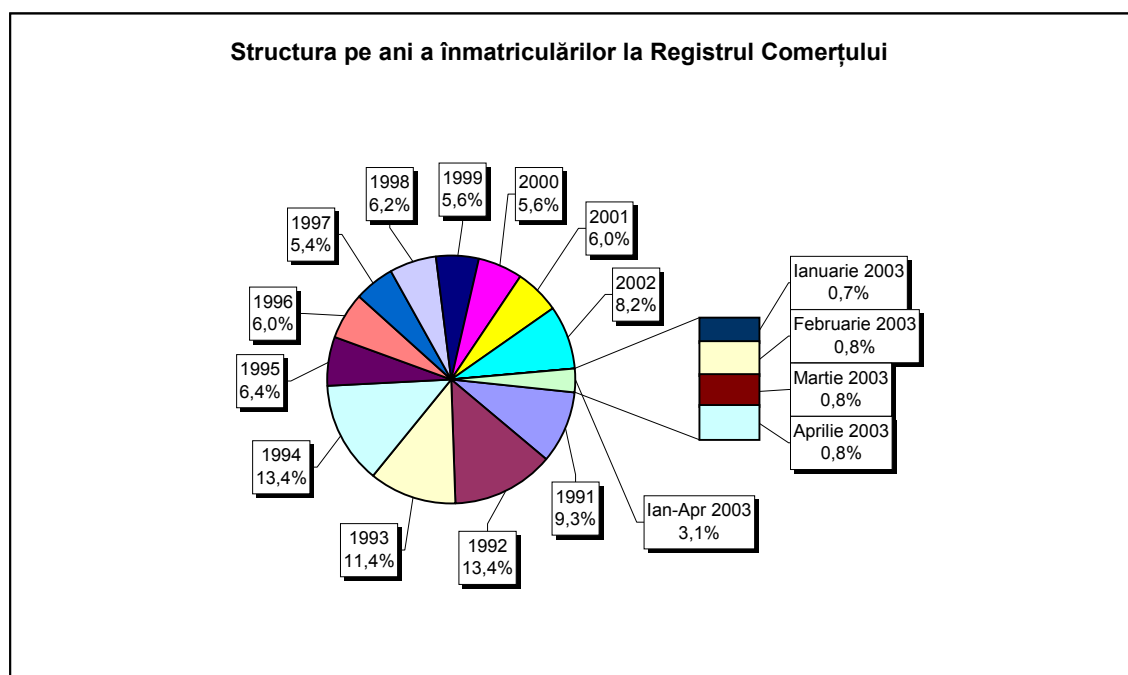
- înmatriculări de comercianți noi;
- mențiuni privind comercianții existenți;
- lichidări/dizolvări de comercianți;
- radieri de comercianți;
- preschimbări ale certificatelor de înmatriculare cu noul certificat de înregistrare.

Sinteza statistică nu prezintă, în mod distinct, operațiunile pentru societățile comerciale cu participare străină la capital, acestea fiind incluse în datele de ansamblu.

Datele cuprinse în prezenta lucrare permit evidențierea următoarelor aspecte principale :

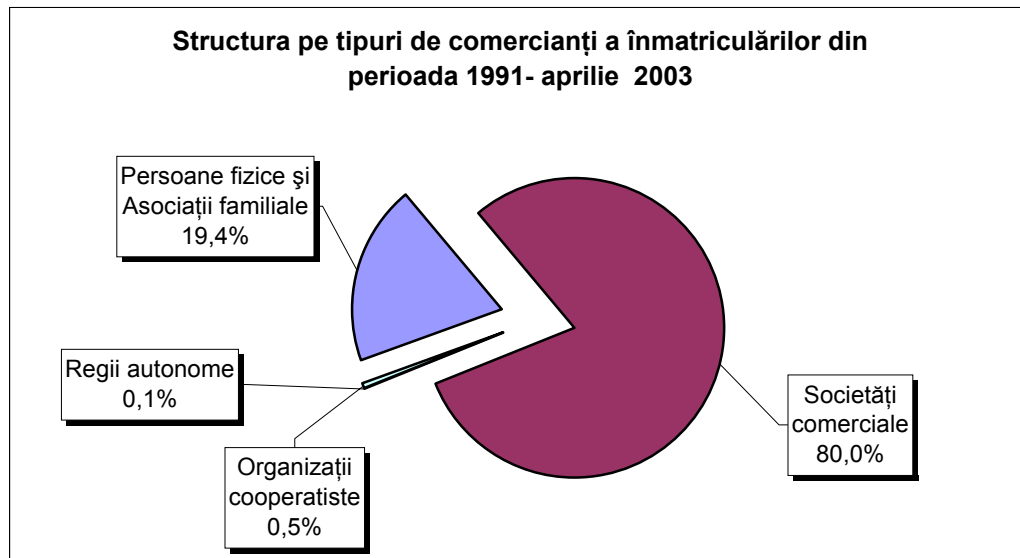
- În perioada decembrie 1990-aprilie 2003:
  - ✓ Numărul total de operațiuni efectuate în registrele comerțului a fost de 3.139.191, având următoarea structură : 32,7% înmatriculări, 61,3% mențiuni și 5,9% radieri (Tabel nr 1.a).
  - ✓ Structura pe ani a numărului de înmatriculări în registrele comerțului, redată în graficul de mai jos, scoate în evidență faptul că circa 55% din totalul înmatriculărilor s-au concentrat în perioada decembrie 1990 – 1995 (Tabel nr 3).

**Grafic nr. 1**



- ✓ În ceea ce privește sursa de proveniență a capitalului social, pentru aceeași perioadă, din totalul de 1.027.742 înmatriculări, 1.015.707 (98,83%) comercianți sunt cu capital privat, 3.546 (0,35%) cu capital majoritar de stat, iar restul de 8.489 (0,83%) cu capital mixt ( stat + privat ).
- ✓ Structura pe categorii de comercianți, înmatriculați în aceeași perioadă, este următoarea: 199.145 de persoane fizice și asociații familiale, 822.032 societăți comerciale, 1.263 regii autonome și 5.302 organizații cooperatiste (Tabel nr 5).

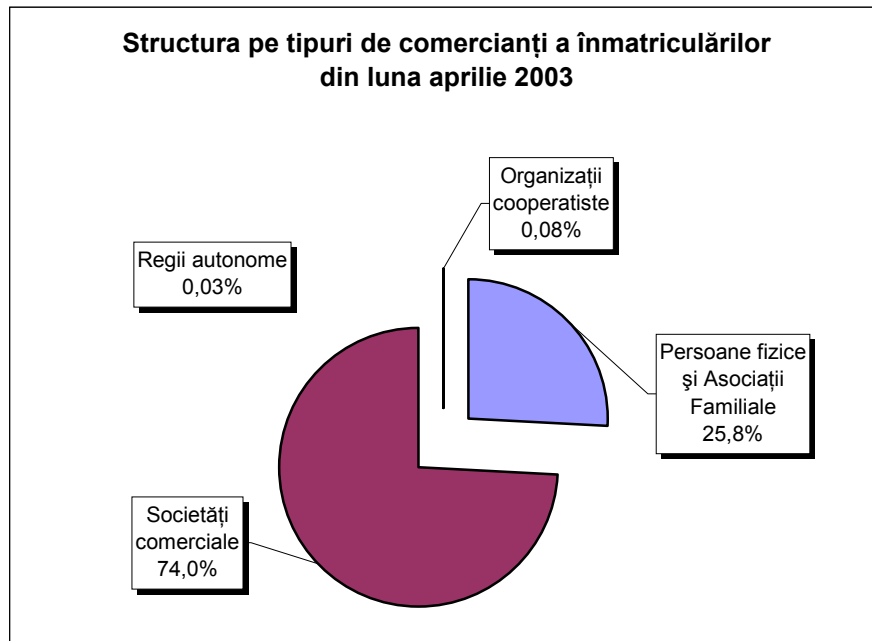
Grafic nr. 2



- ✓ În perioada ianuarie-aprilie 2003 au fost înmatriculați 32.200 comercianți noi, care reprezintă 3,13% din totalul general al înmatriculărilor din perioada decembrie 1990-aprilie 2003.
- În luna aprilie a anului 2003:
  - ✓ S-a înregistrat un număr total de 35.317 operațiuni, din care 8.667 înmatriculări (24,54% din total), 25.799 mențiuni (73,05% din total) și 851 radieri (2,41% din total). Cele mai multe operațiuni de înmatriculare în luna aprilie 2003 au avut loc în Municipiul București, cu un număr de 1.688 înmatriculări de noi comercianți (21,2% din total operațiuni). Numărul de mențiuni, la Oficiul Registrului Comerțului București, în luna aprilie 2003, a fost de 6.235 (78,1% din total operațiuni) (Tabel nr 7).
  - ✓ Structura pe categorii de comercianți, înmatriculați în luna aprilie, este următoarea: 2.240 (25,85%) comercianți persoane fizice și asociații familiale, 6.417 (74,04%) societăți comerciale, 3 (0,03%) regii autonome și 7 organizații cooperatiste.(Tabel nr 9).



Grafic nr. 3



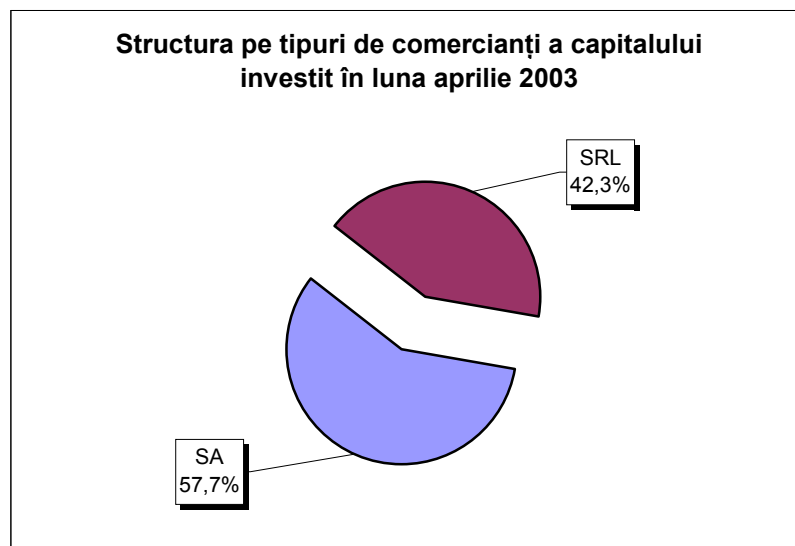
În ceea ce privește sursa de proveniență a capitalului social, din totalul de 8.667 înmatriculări, 8.652 comercianți sunt cu capital privat, 15 comercianți cu capital de stat (Tabel nr 8).

- ✓ Referitor la numărul de societăți comerciale înmatriculate și valoarea capitalului social subscris, pe forme juridice, 6.315 din numărul total de înmatriculări de societăți comerciale sunt SRL, cu o valoare a capitalului social subscris de 333,5 miliarde lei (42,3% din total capital social subscris la societățile comerciale), iar 88 sunt SA, cu o valoare a capitalului social subscris de 454,6 miliarde lei, reprezentând 57,7% din capitalul social total subscris la societățile comerciale (Tabel nr 12).

Valoarea capitalului social subscris, aferent celor 6417 societăți comerciale înmatriculate, este de 788,1 miliarde lei, cu o valoare medie pe societate de 123,5 mil lei.

Valorile totale cele mai mari ale capitalului social subscris sunt consemnate la Municipiul București, cu 209,04 mld lei, la județul Dolj, cu 71 mld lei, și la județul Gorj, cu 66,5 mld lei. Valoarea medie a capitalului social subscris pe o societate, în luna aprilie, variază foarte mult în funcție de județ, de la 2,4 milioane lei în județul Teleorman, la 937,3 mil lei în județul Gorj (Tabel nr 11).

Grafic nr. 4



Notă: Celelalte tipuri de comercianți însumate, reprezintă sub 0,01% din total.

- Locul ocupat de înmatriculări în totalul operațiunilor efectuate în registrele comerțului, pune în evidență o tendință de deplasare spre operațiunile de mențiuni. Astfel, în timp ce în anul 1994, numărul de înmatriculări a reprezentat 64% din total operațiuni, în anul 2001, înmatriculările au avut o pondere de 17% din total operațiuni, iar în luna aprilie 2003 ponderea a fost de 24,54%.

Dinamica în creștere a operațiunilor de mențiuni reflectă concomitent:

- ✓ modificări generate de funcționarea societăților comerciale, respectiv de acționariat, schimbare a sediului social, și/sau a domeniului de activitate, etc.
  - ✓ investirea de capital în societățile existente, inclusiv din profitul realizat, precum și prin cesiuni de părți sociale/acțiuni, sau diminuări de capital, etc.
  - ✓ creșterea numărului de înregistrări din oficiu decurgând din aplicarea Legii nr 64/1995 republicată privind procedura reorganizării judiciare și a falimentului și a Legii nr 314/2001 privind reglementarea situației unor societăți comerciale.
- Numărul preschimbărilor de certificate de înmatriculare cu noul certificat de înregistrare prezintă variații semnificative de la un județ la altul. Până la 30 aprilie 2003, cele mai ridicate rate ale preschimbărilor s-au înregistrat în județele: Sălaj 59,7%, Brașov 58,3%, Brăila 51,9%, Covasna 50,8% și Cluj 49,2%. Pe total țară, rata medie de preschimbare a fost de 39,5% (Tabel nr 2).

- Numărul de radieri efectuate în perioada decembrie 1990 - aprilie 2003 variază foarte mult în funcție de județ. Cel mai mare număr de radieri s-a efectuat în Municipiul București (63.407, respectiv 34% din numărul total de înmatriculări). Urmează județele Constanța (12.275 și 27,95%) și Timiș (8.337 și 25%).

Datele și aspectele cuprinse în această prezentare generală relevă activitatea de amploare desfășurată la oficiile registrului comerțului, menită să asigure legalitatea și ordinea în funcționarea tuturor categoriilor de comercianți care au obligația legală să ceară înmatricularea în registrul comerțului înainte de începerea comerțului, iar în cursul exercitării și la încetarea acestuia să solicite înscrierea mențiunilor privind actele și faptele a căror înregistrare este prevăzută de dispozițiile legale.

**Ministerul Justiției**  
**Oficiul Național al Registrului Comerțului**

**Director General ONRC,**  
**Alina Anca BALACIU**

**Operațiuni efectuate pe categorii, în Registrul Comerțului,  
în perioada Decembrie 1990 - Aprilie 2003, pe total țară și județe,  
- ponderi ale județelor în totalul pe țară -**

Județul	Total operațiuni efectuate		din care:									
			Înmatriculări		Mențiuni		din care:				Radieri	
	de lichidare, dizolvare						din care:					
	Nr.	%	Nr.	%	Nr.	%	Nr.	%	Nr.	%		
0	1	2	3	4	5	6	7	8	9	10	11	12
<b>Total ROMÂNIA</b>	<b>3139191</b>	<b>100,0</b>	<b>1027742</b>	<b>100,0</b>	<b>1924720</b>	<b>100,0</b>	<b>184652</b>	<b>100,0</b>	<b>175811</b>	<b>100,0</b>	<b>186729</b>	<b>100,0</b>
ALBA	38590	1,2	14539	1,4	23456	1,2	3953	2,1	3596	2,0	595	0,3
ARAD	69194	2,2	23132	2,3	41883	2,2	3295	1,8	2974	1,7	4179	2,2
ARGES	67510	2,2	25757	2,5	40829	2,1	4149	2,2	4120	2,3	924	0,5
BACAU	60001	1,9	26925	2,6	31740	1,6	6283	3,4	5278	3,0	1336	0,7
BIHOR	84833	2,7	29870	2,9	53669	2,8	4808	2,6	4599	2,6	1294	0,7
BISTRITA-NASAUD	35604	1,1	12672	1,2	20883	1,1	1215	0,7	1120	0,6	2049	1,1
BOTOSANI	27696	0,9	11824	1,2	14245	0,7	1641	0,9	1563	0,9	1627	0,9
BRASOV	106049	3,4	31861	3,1	68426	3,6	5018	2,7	4893	2,8	5762	3,1
BRAILA	45293	1,4	14195	1,4	30681	1,6	4595	2,5	4509	2,6	417	0,2
BUZAU	59469	1,9	19176	1,9	37213	1,9	2251	1,2	2109	1,2	3080	1,6
CARAS-SEVERIN	37188	1,2	13114	1,3	21244	1,1	1943	1,1	1922	1,1	2830	1,5
CALARASI	28562	0,9	11190	1,1	15582	0,8	70	0,0			1790	1,0
CLUJ	112870	3,6	43706	4,3	67383	3,5	8265	4,5	8113	4,6	1781	1,0
CONSTANTA	135344	4,3	43913	4,3	79156	4,1	11479	6,2	10621	6,0	12275	6,6
COVASNA	27771	0,9	8765	0,9	17469	0,9	1182	0,6	1175	0,7	1537	0,8
DAMBOVITA	49826	1,6	20538	2,0	24647	1,3	3026	1,6	2951	1,7	4641	2,5
DOLJ	76918	2,5	27258	2,7	42915	2,2	5870	3,2	5635	3,2	6745	3,6
GALATI	90164	2,9	25419	2,5	58161	3,0	5417	2,9	5344	3,0	6584	3,5
GIURGIU	21111	0,7	8409	0,8	10361	0,5	29	0,0			2341	1,3
GORJ	41340	1,3	12709	1,2	25494	1,3	2715	1,5	2667	1,5	3137	1,7
HARGHITA	32723	1,0	12073	1,2	20221	1,1	67	0,0			429	0,2
HUNEDOARA	54817	1,7	21615	2,1	29599	1,5	3051	1,7	2944	1,7	3603	1,9
IALOMITA	31441	1,0	10508	1,0	18756	1,0	1674	0,9	1587	0,9	2177	1,2
IASI	107742	3,4	30353	3,0	73374	3,8	4715	2,6	4227	2,4	4015	2,2
MARAMURES	72947	2,3	28278	2,8	41575	2,2	3084	1,7	2924	1,7	3094	1,7
MEHEDINTI	33592	1,1	12580	1,2	17420	0,9	3137	1,7	3085	1,8	3592	1,9
MURES	64560	2,1	25845	2,5	37848	2,0	3063	1,7	2944	1,7	867	0,5
NEAMT	55341	1,8	22085	2,1	29771	1,5	2747	1,5	2435	1,4	3485	1,9
OLT	41955	1,3	15918	1,5	22995	1,2	2089	1,1	2033	1,2	3042	1,6
PRAHOVA	117425	3,7	33297	3,2	77912	4,0	4192	2,3	3935	2,2	6216	3,3
SALAJ	19762	0,6	8125	0,8	10630	0,6	716	0,4	683	0,4	1007	0,5
SATU MARE	48081	1,5	16755	1,6	28410	1,5	2929	1,6	2918	1,7	2916	1,6
SIBIU	71439	2,3	18026	1,8	50270	2,6	2597	1,4	2584	1,5	3143	1,7
SUCEAVA	72019	2,3	28355	2,8	40079	2,1	2418	1,3	2387	1,4	3585	1,9
TELEORMAN	38157	1,2	12433	1,2	25292	1,3	1543	0,8	1508	0,9	432	0,2
TIMIS	133137	4,2	33278	3,2	91522	4,8	7533	4,1	7273	4,1	8337	4,5
TULCEA	31885	1,0	11616	1,1	18632	1,0	1177	0,6	1003	0,6	1637	0,9
VASLUI	35120	1,1	13045	1,3	20577	1,1	1590	0,9	1386	0,8	1498	0,8
VALCEA	50411	1,6	17169	1,7	30634	1,6	2045	1,1	1888	1,1	2608	1,4
VRANCEA	34702	1,1	12448	1,2	21622	1,1	1687	0,9	1593	0,9	632	0,3
MUN. BUCURESTI	747459	23,8	204934	19,9	479118	24,9	53506	29,0	51406	29,2	63407	34,0
ILFOV	29143	0,9	14034	1,4	13026	0,7	1888	1,0	1879	1,1	2083	1,1

\*) ca urmare a efectului Legii nr. 314/2001, art.1 și art. 6

\*\*\* Sub 0,01%

Tabel nr. 1.a

**Operațiuni efectuate pe categorii, în Registrul Comerțului,  
în perioada Decembrie 1990 - Aprilie 2003, pe total țară și județe,  
- ponderi ale categoriilor de operațiuni în totalul fiecărui județ -**

Județul	Total operațiuni efectuate		din care:									
			Înmatriculări		Mențiuni		din care:				Radieri	
							de lichidare, dizolvare		din care:			
							Nr.	%	Nr.	%		
0	1	2	3	4	5	6	7	8	9	10	11	12
<b>Total ROMÂNIA</b>	<b>3139191</b>	<b>100,0</b>	<b>1027742</b>	<b>32,7</b>	<b>1924720</b>	<b>61,3</b>	<b>184652</b>	<b>5,9</b>	<b>175811</b>	<b>5,6</b>	<b>186729</b>	<b>5,9</b>
ALBA	38590	100,0	14539	37,7	23456	60,8	3953	10,2	3596	9,3	595	1,5
ARAD	69194	100,0	23132	33,4	41883	60,5	3295	4,8	2974	4,3	4179	6,0
ARGES	67510	100,0	25757	38,2	40829	60,5	4149	6,1	4120	6,1	924	1,4
BACAU	60001	100,0	26925	44,9	31740	52,9	6283	10,5	5278	8,8	1336	2,2
BIHOR	84833	100,0	29870	35,2	53669	63,3	4808	5,7	4599	5,4	1294	1,5
BISTRITA-NASAUD	35604	100,0	12672	35,6	20883	58,7	1215	3,4	1120	3,1	2049	5,8
BOTOSANI	27696	100,0	11824	42,7	14245	51,4	1641	5,9	1563	5,6	1627	5,9
BRASOV	106049	100,0	31861	30,0	68426	64,5	5018	4,7	4893	4,6	5762	5,4
BRAILA	45293	100,0	14195	31,3	30681	67,7	4595	10,1	4509	10,0	417	0,9
BUZAU	59469	100,0	19176	32,2	37213	62,6	2251	3,8	2109	3,5	3080	5,2
CARAS-SEVERIN	37188	100,0	13114	35,3	21244	57,1	1943	5,2	1922	5,2	2830	7,6
CALARASI	28562	100,0	11190	39,2	15582	54,6	70	0,2			1790	6,3
CLUJ	112870	100,0	43706	38,7	67383	59,7	8265	7,3	8113	7,2	1781	1,6
CONSTANTA	135344	100,0	43913	32,4	79156	58,5	11479	8,5	10621	7,8	12275	9,1
COVASNA	27771	100,0	8765	31,6	17469	62,9	1182	4,3	1175	4,2	1537	5,5
DAMBOVITA	49826	100,0	20538	41,2	24647	49,5	3026	6,1	2951	5,9	4641	9,3
DOLJ	76918	100,0	27258	35,4	42915	55,8	5870	7,6	5635	7,3	6745	8,8
GALATI	90164	100,0	25419	28,2	58161	64,5	5417	6,0	5344	5,9	6584	7,3
GIURGIU	21111	100,0	8409	39,8	10361	49,1	29	0,1			2341	11,1
GORJ	41340	100,0	12709	30,7	25494	61,7	2715	6,6	2667	6,5	3137	7,6
HARGHITA	32723	100,0	12073	36,9	20221	61,8	67	0,2			429	1,3
HUNEDOARA	54817	100,0	21615	39,4	29599	54,0	3051	5,6	2944	5,4	3603	6,6
IALOMITA	31441	100,0	10508	33,4	18756	59,7	1674	5,3	1587	5,0	2177	6,9
IASI	107742	100,0	30353	28,2	73374	68,1	4715	4,4	4227	3,9	4015	3,7
MARAMURES	72947	100,0	28278	38,8	41575	57,0	3084	4,2	2924	4,0	3094	4,2
MEHEDINTI	33592	100,0	12580	37,4	17420	51,9	3137	9,3	3085	9,2	3592	10,7
MURES	64560	100,0	25845	40,0	37848	58,6	3063	4,7	2944	4,6	867	1,3
NEAMT	55341	100,0	22085	39,9	29771	53,8	2747	5,0	2435	4,4	3485	6,3
OLT	41955	100,0	15918	37,9	22995	54,8	2089	5,0	2033	4,8	3042	7,3
PRAHOVA	117425	100,0	33297	28,4	77912	66,4	4192	3,6	3935	3,4	6216	5,3
SALAJ	19762	100,0	8125	41,1	10630	53,8	716	3,6	683	3,5	1007	5,1
SATU MARE	48081	100,0	16755	34,8	28410	59,1	2929	6,1	2918	6,1	2916	6,1
SIBIU	71439	100,0	18026	25,2	50270	70,4	2597	3,6	2584	3,6	3143	4,4
SUCEAVA	72019	100,0	28355	39,4	40079	55,7	2418	3,4	2387	3,3	3585	5,0
TELEORMAN	38157	100,0	12433	32,6	25292	66,3	1543	4,0	1508	4,0	432	1,1
TIMIS	133137	100,0	33278	25,0	91522	68,7	7533	5,7	7273	5,5	8337	6,3
TULCEA	31885	100,0	11616	36,4	18632	58,4	1177	3,7	1003	3,1	1637	5,1
VASLUI	35120	100,0	13045	37,1	20577	58,6	1590	4,5	1386	3,9	1498	4,3
VALCEA	50411	100,0	17169	34,1	30634	60,8	2045	4,1	1888	3,7	2608	5,2
VRANCEA	34702	100,0	12448	35,9	21622	62,3	1687	4,9	1593	4,6	632	1,8
MUN. BUCURESTI	747459	100,0	204934	27,4	479118	64,1	53506	7,2	51406	6,9	63407	8,5
ILFOV	29143	100,0	14034	48,2	13026	44,7	1888	6,5	1879	6,4	2083	7,1

\*) ca urmare a efectului Legii nr. 314/2001, art.1 și art. 6

\*\*\* Sub 0,01%

**Stadiul preschimbării certificatelor de înmatriculare cu noul  
certificat de înregistrare, la 30 Aprilie 2003**

Județul	Comercianți care trebuie să solicite preschimbarea		Comercianți care au efectuat preschimbarea		Rata de preschimbare (3/1)
	Număr	%	Număr	%	%
0	1	2	3	4	5
<b>Total ROMÂNIA</b>	<b>649958</b>	<b>100,0</b>	<b>256967</b>	<b>100,0</b>	<b>39,5</b>
ALBA	9133	1,4	3479	1,4	38,1
ARAD	15417	2,4	4446	1,7	28,8
ARGES	17441	2,7	7505	2,9	43,0
BACAU	19139	2,9	5903	2,3	30,8
BIHOR	18809	2,9	7466	2,9	39,7
BISTRITA-NASAUD	9065	1,4	3323	1,3	36,7
BOTOSANI	8459	1,3	2843	1,1	33,6
BRASOV	17310	2,7	10097	3,9	58,3
BRAILA	8834	1,4	4588	1,8	51,9
BUZAU	13141	2,0	5040	2,0	38,4
CARAS-SEVERIN	8060	1,2	2998	1,2	37,2
CALARASI	7945	1,2	2169	0,8	27,3
CLUJ	21519	3,3	10594	4,1	49,2
CONSTANTA	23158	3,6	11316	4,4	48,9
COVASNA	6400	1,0	3251	1,3	50,8
DAMBOVITA	13399	2,1	4332	1,7	32,3
DOLJ	17009	2,6	6336	2,5	37,3
GALATI	14979	2,3	6460	2,5	43,1
GIURGIU	4723	0,7	1741	0,7	36,9
GORJ	7532	1,2	2668	1,0	35,4
HARGHITA	8018	1,2	2976	1,2	37,1
HUNEDOARA	15342	2,4	4781	1,9	31,2
IALOMITA	6790	1,0	2398	0,9	35,3
IASI	22369	3,4	8514	3,3	38,1
MARAMURES	21522	3,3	8043	3,1	37,4
MEHEDINTI	7769	1,2	2242	0,9	28,9
MURES	18160	2,8	6547	2,5	36,1
NEAMT	15173	2,3	4872	1,9	32,1
OLT	11090	1,7	4242	1,7	38,3
PRAHOVA	21987	3,4	9210	3,6	41,9
SALAJ	5430	0,8	3244	1,3	59,7
SATU MARE	11158	1,7	3544	1,4	31,8
SIBIU	12203	1,9	5804	2,3	47,6
SUCEAVA	21157	3,3	6114	2,4	28,9
TELEORMAN	9105	1,4	3326	1,3	36,5
TIMIS	20071	3,1	8416	3,3	41,9
TULCEA	8177	1,3	2637	1,0	32,2
VASLUI	9192	1,4	3154	1,2	34,3
VALCEA	10878	1,7	4861	1,9	44,7
VRANCEA	7308	1,1	2860	1,1	39,1
MUN. BUCURESTI	118031	18,2	49667	19,3	42,1
ILFOV	7556	1,2	2960	1,2	39,2

Notă: Valorile coloanei 1 sunt determinate conform notei metodologice

\*\*\* Sub 0,01%

**Numărul și structura pe ani a înmatriculărilor la Registrul Comerțului,  
în perioada Decembrie 1990 - Aprilie 2003**

Perioada (anul, luna)	Număr înmatriculări Nr.	Structura	
		%	
0	1	2	3
<b>Total la 30 Aprilie 2003,</b>	<b>1027742</b>	<b>100,00</b>	
din care:			
Anul 1990	81	0,01	
Anul 1991	95840	9,33	
Anul 1992	137456	13,37	
Anul 1993	117078	11,39	
Anul 1994	137445	13,37	
Anul 1995	65479	6,37	
Anul 1996	62089	6,04	
Anul 1997	55663	5,42	
Anul 1998	63878	6,22	
Anul 1999	57197	5,57	
Anul 2000	57291	5,57	
Anul 2001	61265	5,96	
Anul 2002	84780	8,25	
<b>Anul 2003 (1.I - 31.XII),</b>	<b>32200</b>	<b>3,13</b>	<b>100,0</b>
din care:			
- ianuarie	6706		20,8
- februarie	8659		26,9
- martie	8168		25,4
- aprilie	8667		26,9

Notă: Coloana 2 reprezintă structura anuală a înmatriculărilor; coloana 3 reprezintă structura pe luni în anul curent.

\*\*\* Sub 0,01%

**Numărul înmatriculărilor la Registrul Comerțului, pe județe și  
surse de proveniență a capitalului,  
în perioada Decembrie 1990 - Aprilie 2003**

Județul	Total		din care:					Ierarhia în funcție de: *	
			Capital privat			Capital majoritar de stat			Capital mixt (stat+privat)
			din care:			din care:			Societăți comerciale
			PF+AF	Societăți comerciale	OC	RA	Societăți comerciale		Societăți comerciale
Nr.	%	Nr.	Nr.	Nr.	Nr.	Nr.	Nr.		
0	1	2	3	4	5	6	7	8	9
<b>Total ROMÂNIA</b>	<b>1027742</b>	<b>100,0</b>	<b>199145</b>	<b>811260</b>	<b>5302</b>	<b>1263</b>	<b>2283</b>	<b>8489</b>	<b>X</b>
ALBA	14539	1,4	3467	10692	141	31	38	170	25
ARAD	23133	2,3	7799	14781	155	26	40	332	16
ARGES	25757	2,5	6722	18658	168	29	29	151	14
BACAU	26925	2,6	8494	17976	158	32	42	223	12
BIHOR	29870	2,9	2939	26388	144	31	62	306	8
BISTRITA-NASAUD	12672	1,2	4036	8382	98	18	29	109	31
BOTOSANI	11824	1,2	3953	7440	121	21	170	119	36
BRASOV	31861	3,1	4548	26920	114	36	79	164	6
BRAILA	14195	1,4	1981	11885	95	26	43	165	26
BUZAU	19176	1,9	3742	15095	142	25	42	130	20
CARAS-SEVERIN	13114	1,3	4502	8277	102	33	65	135	28
CALARASI	11190	1,1	2710	8210	86	16	75	93	38
CLUJ	43706	4,3	6831	36375	150	49	40	261	3
CONSTANTA	43913	4,3	5020	38064	202	48	45	534	2
COVASNA	8765	0,9	2013	6521	67	23	32	109	40
DAMBOVITA	20538	2,0	9494	10656	134	28	75	151	19
DOLJ	27258	2,7	2899	23904	161	39	54	201	11
GALATI	25419	2,5	3380	21683	134	28	51	143	15
GIURGIU	8409	0,8	1023	7067	80	20	109	110	41
GORJ	12709	1,2	1635	10661	184	50	79	100	30
HARGHITA	12073	1,2	2220	9487	85	23	30	228	35
HUNEDOARA	21615	2,1	4885	16242	81	37	90	280	18
IALOMITA	10508	1,0	3668	6617	73	15	46	89	39
IASI	30353	3,0	6793	22985	132	32	68	343	7
MARAMURES	28278	2,8	11631	16334	119	34	39	121	10
MEHEDINTI	12580	1,2	2881	9475	82	18	26	98	32
MURES	25845	2,5	8874	16589	154	28	33	167	13
NEAMT	22085	2,1	6611	15099	153	28	29	165	17
OLT	15918	1,5	5909	9638	161	26	61	123	24
PRAHOVA	33297	3,2	7417	25331	177	49	62	261	4
SALAJ	8125	0,8	2192	5720	107	18	27	61	42
SATU MARE	16755	1,6	4033	12442	88	18	40	134	23
SIBIU	18026	1,8	2251	15369	115	26	108	157	21
SUCEAVA	28355	2,8	13125	14720	201	28	61	220	9
TELEORMAN	12433	1,2	3531	8516	151	21	37	177	34
TIMIS	33278	3,2	2233	30457	140	36	68	344	5
TULCEA	11616	1,1	3097	8181	66	18	42	212	37
VASLUI	13045	1,3	5905	6839	109	16	41	135	29
VALCEA	17169	1,7	5711	11102	168	39	37	112	22
VRANCEA	12448	1,2	2505	9684	103	16	27	113	33
MUN. BUCURESTI	204933	19,9	5188	198299	138	108	100	1100	1
ILFOV	14034	1,4	1297	12499	63	20	12	143	27

\*) numărul total al comercianților (col 1)

\*\*\* Sub 0,01%



**Numărul de înmatriculări la Registrul Comerțului,  
pe județe și categorii de comercianți,  
în perioada Decembrie 1990 - Aprilie 2003**

Județul	Total		din care:						
			PF+AF	societăți comerciale: 822032				RA	OC
	SNC	SCS		SRL	SA				
	Nr.	%	Nr.	Nr.	Nr.	Nr.	Nr.	Nr.	
0	1	2	3	4	5	6	7	8	9
<b>Total ROMÂNIA</b>	<b>1027742</b>	<b>100,0</b>	<b>199145</b>	<b>32539</b>	<b>1526</b>	<b>759156</b>	<b>28806</b>	<b>1263</b>	<b>5302</b>
ALBA	14539	1,4	3467	888	11	9486	515	31	141
ARAD	23132	2,3	7799	48	5	14481	617	26	155
ARGES	25757	2,5	6722	107	13	17977	741	29	168
BACAU	26925	2,6	8494	1299	4	16283	654	32	158
BIHOR	29870	2,9	2939	125	47	25743	841	31	144
BISTRITA-NASAUD	12672	1,2	4036	146	20	7975	379	18	98
BOTOSANI	11824	1,2	3953	468	1	6837	423	21	121
BRASOV	31861	3,1	4548	239	19	26183	722	36	114
BRAILA	14195	1,4	1981	376	12	11225	480	26	95
BUZAU	19176	1,9	3742	3745	46	10957	519	25	142
CARAS-SEVERIN	13114	1,3	4502	113	6	7922	436	33	102
CALARASI	11190	1,1	2710	609	3	7440	326	16	86
CLUJ	43706	4,3	6831	2105	18	33488	1065	49	150
CONSTANTA	43913	4,3	5020	311	23	36970	1339	48	202
COVASNA	8765	0,9	2013	146	3	6236	277	23	67
DAMBOVITA	20538	2,0	9494	59	8	10372	443	28	134
DOLJ	27258	2,7	2899	1557	8	21802	792	39	161
GALATI	25419	2,5	3380	1573	6	19562	736	28	134
GIURGIU	8409	0,8	1023	35	8	6937	306	20	80
GORJ	12709	1,2	1635	28	1	10374	437	50	184
HARGHITA	12073	1,2	2220	62	6	9225	452	23	85
HUNEDOARA	21615	2,1	4885	1165	98	14756	593	37	81
IALOMITA	10508	1,0	3668	266	11	6162	313	15	73
IASI	30353	3,0	6793	505	111	21871	907	32	132
MARAMURES	28278	2,8	11631	1924	23	14010	537	34	119
MEHEDINTI	12580	1,2	2881	427	3	8877	292	18	82
MURES	25845	2,5	8874	37	34	16113	605	28	154
NEAMT	22085	2,1	6611	3292	30	11356	615	28	153
OLT	15918	1,5	5909	1611	1	7749	461	26	161
PRAHOVA	33297	3,2	7417	3112	12	21741	789	49	177
SALAJ	8125	0,8	2192	600	4	4938	266	18	107
SATU MARE	16755	1,6	4033	283	4	11896	433	18	88
SIBIU	18026	1,8	2251	771	43	14232	588	26	115
SUCEAVA	28355	2,8	13125	438	8	14024	531	28	201
TELEORMAN	12433	1,2	3531	271	399	7671	389	21	151
TIMIS	33278	3,2	2233	573	22	29136	1138	36	140
TULCEA	11616	1,1	3097	1360	112	6510	453	18	66
VASLUI	13045	1,3	5905	90	11	6532	382	16	109
VALCEA	17169	1,7	5711	361	5	10460	425	39	168
VRANCEA	12448	1,2	2505	355	9	9038	422	16	103
MUN. BUCURESTI	204934	19,9	5188	1013	292	192486	5708	108	138
ILFOV	14034	1,4	1297	46	26	12123	459	20	63

**Numărul de înmatriculări la Registrul Comerțului,  
pe domenii de activitate\* și categorii de comercianți,  
în perioada Decembrie 1990 - Aprilie 2003**

Diviziune CAEN	Domeniul de activitate	Total		din care:						
				PF+AF	societăți comerciale: 822032				RA	OC
					SNC	SCS	SRL	SA		
					Număr	Număr	Număr	Număr		
0	1	2	3	4	5	6	7	8	9	10
	<b>Total ROMÂNIA</b>	<b>1027742</b>	<b>100,0</b>	<b>199145</b>	<b>32539</b>	<b>1526</b>	<b>759156</b>	<b>28806</b>	<b>1263</b>	<b>5302</b>
1	Agricultura și servicii auxiliare	42563	4,1	3646	2023	43	32997	3700	37	117
2	Silvicultură, exploatare forestieră și economia vînatului	5506	0,5	599	152	3	4484	214	46	8
5	Pescuitul și piscicultura	1146	0,1	380	17	3	694	52		
10	Extracția și prepararea cărbunelui	62	0,0	1			45	12	4	
11	Extracția petrolului și gazelor naturale (exclusiv prospecțiunile)	256	0,0	2	1		103	104	46	
12	Extracția și prepararea minereurilor radioactive	133	0,0	32			95	6		
13	Extracția și prepararea minereurilor metalifere	507	0,0	162			284	53	8	
14	Alte activități extractive	1016	0,1	83	9	1	770	150	2	1
15	Industria alimentară și a băuturilor	62286	6,1	8315	3260	149	48537	1772	5	248
16	Industria tutunului	273	0,0	47			195	30	1	
17	Industria textilă și a produselor textile	9838	1,0	1652	556	16	7075	395		144
18	Industria confecțiilor de îmbrăcăminte	16142	1,6	2887	874	37	11700	340	1	303
19	Industria pielăriei și încălțămintei	4045	0,4	561	112	6	3197	117	1	51
20	Industria de prelucrare a lemnului (exclusiv producția de mobilă)	15573	1,5	3361	574	28	11094	465	9	42
21	Industria celulozei, hîrtiei și cartonului	1292	0,1	62	21	1	1101	94		13
22	Edituri, poligrafie și reproducerea înregistrărilor pe suport	8646	0,8	570	317	21	7340	375	13	10
23	Industria de prelucrare a țiteiului, cocsificarea cărbunelui și tratarea combustibililor nucleari	217	0,0	21			163	31	2	
24	Industria chimică și a fibrelor sintetice și artificiale	3202	0,3	86	89	1	2652	362	6	6
25	Industria de prelucrare a cauciucului și a maselor plastice	4526	0,4	396	313	7	3535	250		24
26	Industria altor produse din minerale nemetalice	5146	0,5	803	212	6	3754	353	5	13
27	Industria metalurgică	2181	0,2	137	39	3	1796	196	3	7
28	Industria construcțiilor metalice și a produselor din metal (exclusiv mașini, utilaje și instalații)	10015	1,0	1152	361	22	7732	675	11	62
29	Industria de mașini și echipamente	2979	0,3	49	44	7	2463	392	19	5
30	Industria de mijloace ale tehnicii de calcul și de birou	1547	0,2	11	25	3	1428	80		
31	Industria de mașini și aparate electrice	1511	0,1	78	44	4	1242	137		6
32	Industria de echipamente, aparate de radio, televiziune și comunicații	684	0,1	18	14	3	579	69		1
33	Industria de aparatură și instrumente medicale, de precizie, optice și ceasornicărie	1462	0,1	193	16	2	1161	86		4
34	Industria mijloacelor de transport rutier	720	0,1	17	31	3	552	115		2
35	Industria altor mijloace de transport	1353	0,1	167	86	7	904	114	73	2
36	Producția de mobilier și alte activități industriale n.c.a.	9827	1,0	2035	284	15	7020	311	5	157
37	Recuperarea deșeurilor și resturilor de materiale reciclabile	3191	0,3	274	51	5	2698	162		1
40	Producția, transportul și distribuția de energie electrică și termică, gaze și apă caldă	2625	0,3	826	3	1	1256	451	88	
41	Gospodărirea resurselor de apă, captarea, tratarea și distribuția apei	3428	0,3	1602	2		1595	158	71	
45	Construcții	41295	4,0	6491	608	40	31840	2187	53	76

\*) Domeniu de activitate declarat la înmatriculare conform clasificării codului CAEN

Numărul de înmatriculări la Registrul Comerțului,  
pe domenii de activitate\* și categorii de comercianți,  
în perioada Decembrie 1990 - Aprilie 2003

Diviziune CAEN	Domeniul de activitate	Total		din care:						
				PF+AF	societăți comerciale: 822032				RA	OC
					SNC	SCS	SRL	SA		
					Număr	Număr	Număr	Număr		
0	1	2	3	4	5	6	7	8	9	10
	<b>Total ROMÂNIA</b>	<b>1027742</b>	<b>100,0</b>	<b>199145</b>	<b>32539</b>	<b>1526</b>	<b>759156</b>	<b>28806</b>	<b>1263</b>	<b>5302</b>
50	Vinzarea, întreținerea și repararea autovehiculelor și a motocicletelor; comerț cu amănuntul al carburanților pentru autovehicole	39727	3,9	3588	1242	34	33813	1003	5	42
51	Comerț cu ridicata (cu excepția autovehiculelor și motocicletelor)	154870	15,1	9543	4523	146	137274	3068	35	281
52	Comerț cu amănuntul (cu excepția autovehiculelor și motocicletelor); repararea bunurilor personale și gospodărești	372422	36,2	114076	11900	555	241145	2431	5	2309
55	Hoteluri și restaurante	39268	3,8	8864	1634	126	27813	663	73	95
60	Transporturi terestre; transporturi prin conducte	37497	3,6	9516	842	35	26062	999	33	10
61	Transporturi pe apă	702	0,1	114	82	8	367	60	70	1
62	Transporturi aeriene	252	0,0	17			184	41	10	
63	Activități anexe și auxiliare de transport, activități ale agențiilor de turism	6546	0,6	291	220	14	5511	407	93	10
64	Poșta și telecomunicații	3158	0,3	114	11	1	2755	263	11	3
65	Activități ale instituțiilor financiare și bancare (cu excepția activităților de asigurări și ale caselor de pensii)	4263	0,4	119	15		1364	1736	2	1027
66	Activități de asigurări și ale caselor de pensii (cu excepția celor din sistemul public de asigurări sociale)	1732	0,2	477	1		482	771		1
67	Activități auxiliare ale instituțiilor financiare și de asigurări	2930	0,3	342	6	2	2322	250		8
70	Tranzacții imobiliare	6857	0,7	255	28	6	6173	372	17	6
71	Închirierea mașinilor și echipamentelor fără operator și a bunurilor personale și gospodărești	1822	0,2	279	116	8	1263	85	70	1
72	Informatică și activități conexe	10078	1,0	771	111	12	8843	336	2	3
73	Cercetare - dezvoltare	1178	0,1	127	11	2	843	151	42	2
74	Alte activități de servicii prestate în principal întreprinderilor	42816	4,2	5808	727	61	34671	1384	106	58
75	Administrație publică	298	0,0	55	5		197	23	17	1
80	Învățământ	3188	0,3	1266	62	5	1794	61		
85	Sănătate și asistență socială	10110	1,0	1563	232	15	8229	67	3	1
90	Asanarea și îndepărtarea gunoaielor; salubritate și activități similare	447	0,0	29	13	2	301	83	18	
91	Activități asociative diverse	141	0,0	40	1		84	13		3
92	Activități recreative, culturale și sportive	7807	0,8	1072	196	14	6226	221	66	12
93	Alte activități de servicii	14038	1,4	3955	417	42	9118	305	76	124
95	Activități ale personalului angajat în gospodăria personale	349	0,0	118	6	1	220	3		1
99	Activități ale organizațiilor și organismelor extrateritoriale	53	0,0	30			21	2		

\*) Domeniu de activitate declarat la înmatriculare conform clasificării codului CAEN

**Operațiuni efectuate în Registrele Comerțului,  
pe județe și categorii,  
în luna Aprilie 2003**

Județul	Total operațiuni efectuate		din care:							
			Înmatriculări		Mențiuni		din care: de lichidare, dizolvare		Radieri	
	Nr.	%	Nr.	%	Nr.	%	Nr.	%	Nr.	%
0	1	2	3	4	5	6	7	8	9	10
<b>Total ROMÂNIA</b>	<b>35317</b>	<b>100,0</b>	<b>8667</b>	<b>24,54</b>	<b>25799</b>	<b>73,05</b>	<b>254</b>	<b>0,7</b>	<b>851</b>	<b>2,41</b>
ALBA	472	100,0	179	37,9	276	58,5	1	0,2	17	3,6
ARAD	650	100,0	190	29,2	450	69,2	3	0,5	10	1,5
ARGES	578	100,0	184	31,8	381	65,9	1	0,2	13	2,2
BACAU	515	100,0	191	37,1	311	60,4	8	1,6	13	2,5
BIHOR	1110	100,0	372	33,5	699	63,0	8	0,7	39	3,5
BISTRITA-NASAUD	368	100,0	77	20,9	277	75,3	2	0,5	14	3,8
BOTOSANI	321	100,0	101	31,5	213	66,4	2	0,6	7	2,2
BRASOV	770	100,0	300	39,0	464	60,3	3	0,4	6	0,8
BRAILA	365	100,0	112	30,7	253	69,3	2	0,5		
BUZAU	536	100,0	145	27,1	364	67,9	2	0,4	27	5,0
CARAS-SEVERIN	340	100,0	101	29,7	231	67,9	1	0,3	8	2,4
CALARASI	231	100,0	70	30,3	157	68,0			4	1,7
CLUJ	2799	100,0	349	12,5	2438	87,1	6	0,2	12	0,4
CONSTANTA	1822	100,0	369	20,3	1430	78,5	21	1,2	23	1,3
COVASNA	358	100,0	68	19,0	286	79,9			4	1,1
DAMBOVITA	431	100,0	113	26,2	294	68,2	4	0,9	24	5,6
DOLJ	939	100,0	227	24,2	615	65,5	94	10,0	97	10,3
GALATI	830	100,0	216	26,0	613	73,9	5	0,6	1	0,1
GIURGIU	236	100,0	66	28,0	166	70,3			4	1,7
GORJ	411	100,0	117	28,5	289	70,3	1	0,2	5	1,2
HARGHITA	710	100,0	174	24,5	532	74,9	2	0,3	4	0,6
HUNEDOARA	427	100,0	102	23,9	318	74,5	1	0,2	7	1,6
IALOMITA	259	100,0	82	31,7	172	66,4	2	0,8	5	1,9
IASI	2075	100,0	331	16,0	1737	83,7	3	0,1	7	0,3
MARAMURES	718	100,0	177	24,7	518	72,1	5	0,7	23	3,2
MEHEDINTI	232	100,0	79	34,1	148	63,8	1	0,4	5	2,2
MURES	638	100,0	176	27,6	451	70,7			11	1,7
NEAMT	602	100,0	187	31,1	401	66,6	6	1,0	14	2,3
OLT	446	100,0	101	22,6	328	73,5	1	0,2	17	3,8
PRAHOVA	1227	100,0	267	21,8	937	76,4	2	0,2	23	1,9
SALAJ	221	100,0	121	54,8	99	44,8			1	0,5
SATU MARE	1215	100,0	97	8,0	834	68,6	2	0,2	284	23,4
SIBIU	689	100,0	194	28,2	488	70,8	1	0,1	7	1,0
SUCEAVA	527	100,0	182	34,5	332	63,0	3	0,6	13	2,5
TELEORMAN	253	100,0	64	25,3	188	74,3	1	0,4	1	0,4
TIMIS	1025	100,0	257	25,1	763	74,4	6	0,6	5	0,5
TULCEA	208	100,0	159	76,4	37	17,8			12	5,8
VASLUI	309	100,0	99	32,0	201	65,0	10	3,2	9	2,9
VALCEA	661	100,0	290	43,9	360	54,5	2	0,3	11	1,7
VRANCEA	384	100,0	110	28,6	270	70,3	16	4,2	4	1,0
MUN. BUCURESTI	7980	100,0	1688	21,2	6235	78,1	22	0,3	57	0,7
ILFOV	429	100,0	183	42,7	243	56,6	4	0,9	3	0,7

\*) ca urmare a efectului Legii nr. 314/2001, art.1 și art. 6

\*\*\* Sub 0,01%

**Numărul de înmatriculări la Registrul Comerțului,  
pe județe și surse de proveniență a capitalului,  
în luna Aprilie 2003**

Județul	Total		din care:					Ierarhia în funcție de: *	
			Capital privat			Capital majoritar de stat			Capital mixt (stat+privat)
			din care:			din care:			Societăți comerciale
			PF+AF	Societăți comerciale	OC	RA	Societăți comerciale		Societăți comerciale
Nr.	%	Nr.	Nr.	Nr.	Nr.	Nr.	Nr.		
0	1	2	3	4	5	6	7	8	9
<b>Total ROMÂNIA</b>	<b>8667</b>	<b>100,0</b>	<b>2240</b>	<b>6405</b>	<b>7</b>	<b>3</b>	<b>12</b>		<b>X</b>
ALBA	179	2,1	82	97					19
ARAD	190	2,2	40	150					14
ARGES	184	2,1	70	114					16
BACAU	191	2,2	69	122					13
BIHOR	372	4,3	235	136		1			2
BISTRITA-NASAUD	77	0,9	5	72					38
BOTOSANI	101	1,2	57	44					31
BRASOV	300	3,5	29	271					6
BRAILA	112	1,3	44	67			1		28
BUZAU	145	1,7	44	101					24
CARAS-SEVERIN	101	1,2	9	91	1				32
CALARASI	70	0,8	15	55					39
CLUJ	349	4,0	95	254					4
CONSTANTA	369	4,3	117	251			1		3
COVASNA	68	0,8	28	40					40
DAMBOVITA	113	1,3	50	62			1		27
DOLJ	227	2,6	45	181			1		10
GALATI	216	2,5	35	180			1		11
GIURGIU	66	0,8	30	36					41
GORJ	117	1,3	44	70			3		26
HARGHITA	174	2,0	84	90					22
HUNEDOARA	102	1,2	3	97			2		30
IALOMITA	82	0,9	29	52		1			36
IASI	331	3,8	98	229	4				5
MARAMURES	177	2,0	42	135					20
MEHEDINTI	79	0,9	39	40					37
MURES	176	2,0	26	149			1		21
NEAMT	187	2,2	41	145			1		15
OLT	101	1,2	27	74					33
PRAHOVA	267	3,1	96	171					8
SALAJ	121	1,4	50	71					25
SATU MARE	97	1,1	5	92					35
SIBIU	194	2,2	33	161					12
SUCEAVA	182	2,1	60	122					18
TELEORMAN	64	0,7	24	40					42
TIMIS	257	3,0	14	243					9
TULCEA	159	1,8	105	54					23
VASLUI	99	1,1	38	61					34
VALCEA	290	3,3	197	93					7
VRANCEA	110	1,3	11	99					29
MUN. BUCURESTI	1688	19,5	61	1627					1
ILFOV	183	2,1	14	166	2	1			17

\*) numărul total al comercianților (col 1)

\*\*\* Sub 0,01%

**Numărul de înmatriculări la Registrul Comerțului,  
pe județe și categorii de comercianți,  
în luna Aprilie 2003**

Județul	Total		din care:						
			PF+AF	societăți comerciale: 6417				RA	OC
	SNC	SCS		SRL	SA				
	Nr.	%	Nr.	Nr.	Nr.	Nr.	Nr.	Nr.	
0	1	2	3	4	5	6	7	8	9
<b>Total ROMÂNIA</b>	<b>8667</b>	<b>100,0</b>	<b>2240</b>	<b>14</b>		<b>6315</b>	<b>88</b>	<b>3</b>	<b>7</b>
ALBA	179	2,1	82			95	2		
ARAD	190	2,2	40			149	1		
ARGES	184	2,1	70			114			
BACAU	191	2,2	69	1		119	2		
BIHOR	372	4,3	235			136		1	
BISTRITA-NASAUD	77	0,9	5			62	10		
BOTOSANI	101	1,2	57			43	1		
BRASOV	300	3,5	29			266	5		
BRAILA	112	1,3	44			67	1		
BUZAU	145	1,7	44			101			
CARAS-SEVERIN	101	1,2	9			91			1
CALARASI	70	0,8	15			54	1		
CLUJ	349	4,0	95	1		252	1		
CONSTANTA	369	4,3	117			248	4		
COVASNA	68	0,8	28			40			
DAMBOVITA	113	1,3	50	2		59	2		
DOLJ	227	2,6	45			177	5		
GALATI	216	2,5	35			178	3		
GIURGIU	66	0,8	30			36			
GORJ	117	1,3	44			69	4		
HARGHITA	174	2,0	84			90			
HUNEDOARA	102	1,2	3			97	2		
IALOMITA	82	0,9	29			51	1	1	
IASI	331	3,8	98			227	2		4
MARAMURES	177	2,0	42			134	1		
MEHEDINTI	79	0,9	39			40			
MURES	176	2,0	26			146	4		
NEAMT	187	2,2	41			144	2		
OLT	101	1,2	27			73	1		
PRAHOVA	267	3,1	96	8		162	1		
SALAJ	121	1,4	50			70	1		
SATU MARE	97	1,1	5			91	1		
SIBIU	194	2,2	33			161			
SUCEAVA	182	2,1	60			121	1		
TELEORMAN	64	0,7	24			40			
TIMIS	257	3,0	14			241	2		
TULCEA	159	1,8	105			54			
VASLUI	99	1,1	38			60	1		
VALCEA	290	3,3	197			93			
VRANCEA	110	1,3	11			97	2		
MUN. BUCURESTI	1688	19,5	61	2		1606	19		
ILFOV	183	2,1	14			161	5	1	2

**Numărul de înmatriculări la Registrul Comerțului,  
pe domenii de activitate\* și categorii de comercianți,  
în luna Aprilie 2003**

Diviziune CAEN	Domeniul de activitate	Total		din care:						
				PF+AF	societăți comerciale: 6417				RA	OC
					SNC	SCS	SRL	SA		
					Număr	Număr	Număr	Număr		
0	1	2	3	4	5	6	7	8	9	10
	<b>Total ROMÂNIA</b>	<b>8667</b>	<b>100,0</b>	<b>2240</b>	<b>14</b>		<b>6315</b>	<b>88</b>	<b>3</b>	<b>7</b>
1	Agricultura si servicii auxiliare	203	2,3	58			142	3		
2	Silvicultura, exploatare forestiera si economia vinatului	64	0,7	5			59			
5	Pescuitul si piscicultura	13	0,1	5			8			
10	Extractia si prepararea carbunelui									
11	Extractia petrolului si gazelor naturale (exclusiv prospectiunile)	2	0,0				2			
12	Extractia si prepararea minereurilor radioactive									
13	Extractia si prepararea minereurilor metalifere									
14	Alte activitati extractive	4	0,0				4			
15	Industria alimentara si a bauturilor	196	2,3	57			138			1
16	Industria tutunului	1	0,0				1			
17	Industria textila si a produselor textile	24	0,3	6			18			
18	Industria confecțiilor de îmbracaminte	80	0,9	12			68			
19	Industria pielăriei si incaltamintei	25	0,3	5			20			
20	Industria de prelucrare a lemnului (exclusiv productia de mobila)	144	1,7	38			106			
21	Industria celulozei, hirtiei si cartonului	9	0,1				8	1		
22	Edituri, poligrafie si reproducerea inregistrărilor pe suporti	59	0,7	6	1		52			
23	Industria de prelucrare a titeiului, cocsificarea carbunelui si tratarea combustibililor nucleari									
24	Industria chimica si a fibrelor sintetice si artificiale	13	0,1				13			
25	Industria de prelucrare a cauciucului si a maselor plastice	21	0,2	1			20			
26	Industria altor produse din minerale nemetalice	67	0,8	32			35			
27	Industria metalurgica	5	0,1				5			
28	Industria constructiilor metalice si a produselor din metal (exclusiv masini, utilaje si instalatii)	95	1,1	17			67	11		
29	Industria de masini si echipamente	17	0,2	1			13	3		
30	Industria de mijloace ale tehnicii de calcul si de birou	2	0,0				2			
31	Industria de masini si aparate electrice	7	0,1				6	1		
32	Industria de echipamente, aparate de radio, televiziune si comunicatii	3	0,0				3			
33	Industria de aparatura si instrumente medicale, de precizie, optice si ceasornicarie	28	0,3	9			19			
34	Industria mijloacelor de transport rutier	2	0,0				2			
35	Industria altor mijloace de transport	6	0,1				6			
36	Productia de mobilier si alte activitati industriale n.c.a.	97	1,1	20			76	1		
37	Recuperarea deseurilor si resturilor de materiale reciclabile	26	0,3	1			25			
40	Productia, transportul si distributia de energie electrica si termica, gaze si apa calda	12	0,1				5	7		
41	Gospodarirea resurselor de apa, captarea, tratarea si distributia apei	5	0,1					3	2	
45	Constructii	538	6,2	112			418	7		1

\*) Domeniu de activitate declarat la înmatriculare conform clasificării codului CAEN

Numărul de înmatriculări la Registrul Comerțului,  
pe domenii de activitate\* și categorii de comercianți,  
în luna Aprilie 2003

Diviziune CAEN	Domeniul de activitate	Total		din care:						
				PF+AF	societăți comerciale: 6417				RA	OC
					SNC	SCS	SRL	SA		
0	1	Număr	%	Număr	Număr	Număr	Număr	Număr	Număr	
	<b>Total ROMÂNIA</b>	<b>8667</b>	<b>100,0</b>	<b>2240</b>	<b>14</b>		<b>6315</b>	<b>88</b>	<b>3</b>	<b>7</b>
50	Vinzarea, intretinerea si repararea autovehiculelor si a motocicletelor; comert cu amanuntul al carburantilor pentru autovehicule	247	2,8	42			205			
51	Comert cu ridicata (cu exceptia autovehiculelor si motocicletelor)	859	9,9	57			792	10		
52	Comert cu amanuntul (cu exceptia autovehiculelor si motocicletelor); repararea bunurilor personale si gospodaresti	2213	25,5	778			1430			5
55	Hoteluri si restaurante	357	4,1	58			299			
60	Transporturi terestre; transporturi prin conducte	796	9,2	456	1		339			
61	Transporturi pe apa	1	0,0				1			
62	Transporturi aeriene	1	0,0				1			
63	Activitati anexe si auxiliare de transport, activitati ale agentilor de turism	45	0,5	4			39	2		
64	Posta si telecomunicatii	73	0,8	1			71	1		
65	Activitati ale institutiilor financiare si bancare (cu exceptia activitatilor de asigurari si ale caselor de pensii)	26	0,3	1			17	8		
66	Activitati de asigurari si ale caselor de pensii (cu exceptia celor din sistemul public de asigurari sociale)	18	0,2	13				5		
67	Activitati auxiliare ale institutiilor financiare si de asigurari	77	0,9	20	1		56			
70	Tranzactii imobiliare	160	1,8	2			144	14		
71	Inchirierea masinilor si echipamentelor fara operator si a bunurilor personale si gospodaresti	18	0,2	1			16	1		
72	Informatica si activitati conexe	220	2,5	21			199			
73	Cercetare - dezvoltare	15	0,2	5			9		1	
74	Alte activitati de servicii prestate in principal intreprinderilor	1191	13,7	219	10		955	7		
75	Administratie publica	3	0,0	2			1			
80	Invatamint	56	0,6	41			15			
85	Sanatate si asistenta sociala	161	1,9	15			146			
90	Asanarea si indepartarea gunoaielor; salubritate si activitati similare	6	0,1				4	2		
91	Activitati asociative diverse	3	0,0	2			1			
92	Activitati recreative, culturale si sportive	156	1,8	27	1		127	1		
93	Alte activitati de servicii	196	2,3	89			107			
95	Activitati ale personalului angajat in gospodarii personale	1	0,0	1						
99	Activitati ale organizatiilor si organismelor extrateritoriale									

\*) Domeniu de activitate declarat la înmatriculare conform clasificării codului CAEN



**Numărul societăților comerciale înmatriculate  
și valoarea capitalului social subscris, pe județe,  
în luna Aprilie 2003**

Județul	Total societăți comerciale înmatriculate		Valoarea capitalului social subscris		Valoarea medie a capitalului social subscris pe societate
	Nr.	%	mil. Lei	%	mil. Lei
0	1	2	3	4	5
<b>Total ROMÂNIA</b>	<b>6417</b>	<b>100,0</b>	<b>788069,6</b>	<b>100,0</b>	<b>123,5</b>
ALBA	97	1,5	324,2	0,0	3,4
ARAD	150	2,3	15119,2	1,9	100,8
ARGES	114	1,8	4342,0	0,6	38,4
BACAU	122	1,9	1604,5	0,2	13,4
BIHOR	136	2,1	24790,6	3,1	182,3
BISTRITA-NASAUD	72	1,1	6379,3	0,8	89,8
BOTOSANI	44	0,7	236,0	0,0	5,4
BRASOV	271	4,2	45310,0	5,7	169,7
BRAILA	68	1,1	46428,8	5,9	682,8
BUZAU	101	1,6	9487,2	1,2	93,9
CARAS-SEVERIN	91	1,4	3764,8	0,5	41,8
CALARASI	55	0,9	456,0	0,1	8,3
CLUJ	254	4,0	20605,7	2,6	81,4
CONSTANTA	252	3,9	8875,0	1,1	35,4
COVASNA	40	0,6	4097,2	0,5	102,4
DAMBOVITA	63	1,0	7312,8	0,9	117,9
DOLJ	182	2,8	70968,6	9,0	389,9
GALATI	181	2,8	28860,4	3,7	160,3
GIURGIU	36	0,6	312,0	0,0	8,7
GORJ	73	1,1	66545,0	8,4	937,3
HARGHITA	90	1,4	2462,0	0,3	27,4
HUNEDOARA	99	1,5	57595,3	7,3	587,7
IALOMITA	52	0,8	146,0	0,0	2,8
IASI	229	3,6	1024,1	0,1	4,5
MARAMURES	135	2,1	539,1	0,1	4,0
MEHEDINTI	40	0,6	107,9	0,0	2,7
MURES	150	2,3	30221,8	3,8	204,2
NEAMT	146	2,3	682,0	0,1	4,7
OLT	74	1,2	244,6	0,0	3,4
PRAHOVA	171	2,7	2042,6	0,3	12,0
SALAJ	71	1,1	2962,0	0,4	41,7
SATU MARE	92	1,4	1029,0	0,1	11,3
SIBIU	161	2,5	6231,9	0,8	38,7
SUCEAVA	122	1,9	34326,6	4,4	283,7
TELEORMAN	40	0,6	97,0	0,0	2,4
TIMIS	243	3,8	3008,2	0,4	12,4
TULCEA	54	0,8	377,1	0,0	7,0
VASLUI	61	1,0	7709,7	1,0	126,4
VALCEA	93	1,4	1142,1	0,1	12,3
VRANCEA	99	1,5	9566,4	1,2	96,6
MUN. BUCURESTI	1627	25,4	209038,7	26,5	129,0
ILFOV	166	2,6	51696,3	6,6	323,1

*Notă: La calculul mediei au fost excluse sucursalele datorită faptului că acestea, conform Legii nr. 31/1990, nu au personalitate juridică*

\*\*\* Sub 0,01%

**Numărul societăților comerciale înmatriculate  
și valoarea capitalului social subscris, pe forme juridice,  
în luna Aprilie 2003**

Forma juridică	Total societăți comerciale înmatriculate		Valoarea capitalului social subscris		Valoarea medie a capitalului social subscris pe societate
	Nr.	%	mil. Lei	%	mil. Lei
0	1	2	3	4	5
<b>Total ROMÂNIA</b>	<b>6417</b>	<b>100,0</b>	<b>788069,6</b>	<b>100,0</b>	<b>123,5</b>
SNC	14	0,2	6,54	***	0,5
SCS					
SA	88	1,4	454587,97	57,7	7215,7
SRL	6315	98,4	333475,04	42,3	52,9
SCA					

*Notă: La calculul mediei au fost excluse sucursalele datorită faptului că acestea, conform Legii nr. 31/1990, nu au personalitate juridică*

\*\*\* Sub 0,01%

Grafic nr. 5

