



MINISTERUL JUSTIȚIEI

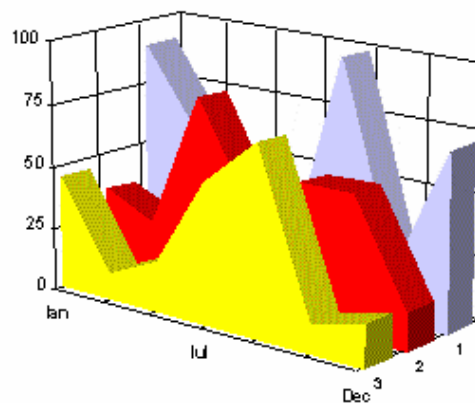
OFICIUL NAȚIONAL AL REGISTRULUI COMERȚULUI

București, Bd. Octavian Goga nr. 2, sector 3; Telefon: 320.69.13; Fax: 320.58.29; Website: www.onrc.ro; E-mail: onrc@onrc.ro

Operațiuni în Registrul Central al Comerțului

SINTEZA STATISTICĂ

A DATELOR DIN REGISTRUL CENTRAL AL COMERȚULUI
- la 31 August 2003 - date provizorii -



- Numărul 141 -

MINISTERUL JUSTIȚIEI
OFICIUL NAȚIONAL AL REGISTRULUI COMERȚULUI

- Operațiunile de înmatriculare a comercianților, de mențiuni și radieri se efectuează în temeiul Legii nr.26/1990, republicată, Legii nr 31/1990, republicată, OUG nr.76/2001 republicată și a Normelor metodologice nr.P/608/1998.

- Prezenta lucrare reflectă evoluția operațiunilor la Oficiul Registrului Comerțului de pe lângă Tribunalul București și la Oficiile Registrului Comerțului de pe lângă tribunalele județene.

- Informațiile din Registrul Central al Comerțului se referă la operațiunile pentru care legea prevede obligația de a fi înregistrate în registrele comerțului tinute de cele 42 de oficii ale registrului comerțului de pe lângă tribunale.

• **Reproducerea** conținutului acestei publicații, integrală sau parțială, în forma originală sau modificată, precum și stocarea într-un sistem de regăsire sau transmiterea sub orice formă și prin orice mijloace sunt interzise fără autorizarea scrisă a Ministerului Justiției – Oficiul Național al Registrului Comerțului.

• **Utilizarea** conținutului acestei publicații, cu titlu explicativ sau justificativ, în articole, studii, cărți este autorizată numai cu indicarea clară și precisă a sursei.

Tipărit: August 2003

CUPRINS

	Pag
1	1
Precizări	
2.1	3
Date pentru perioada decembrie 1990 – august 2003	
Tabel nr.1 – Operațiuni efectuate pe categorii, în registrele comerțului, în perioada decembrie 1990 – august 2003, pe total țară și județe, ponderi ale județelor în totalul pe țară	3
Tabel nr.1.a – Operațiuni efectuate pe categorii, în registrele comerțului, în perioada decembrie 1990 – august 2003, pe total țară și județe, ponderi ale categoriilor de operațiuni în totalul fiecărui județ	4
Tabel nr.2 – Stadiul preschimbării certificatelor de înmatriculare cu noul certificat de înregistrare, la 31 august 2003	5
Tabel nr. 3 – Numărul și structura pe ani a înmatriculărilor în registrele comerțului, în perioada decembrie 1990 – august 2003	6
Tabel nr.4 – Numărul înmatriculărilor în registrele comerțului, pe județe și surse de proveniență a capitalului, în perioada decembrie 1990 – august 2003	7
Tabel nr. 5 – Numărul de înmatriculări în registrele comerțului, pe județe și categorii de comercianți, în perioada decembrie 1990 – august 2003	8
Tabel nr. 6 – Numărul de înmatriculări în registrele comerțului, pe domenii de activitate și categorii de comercianți, în perioada decembrie 1990 – august 2003	9
2.2 Date pentru luna august 2003	11
Tabel nr. 7 – Operațiuni efectuate în registrele comerțului, pe județe și categorii, în luna august 2003	11
Tabel nr. 8 – Numărul de înmatriculări în registrele comerțului, pe județe și surse de proveniență a capitalului, în luna august 2003	12
Tabel nr. 9 – Numărul de înmatriculări în registrele comerțului, pe județe și categorii de comercianți, în luna august 2003	13
Tabel nr. 10 – Numărul de înmatriculări în registrele comerțului, pe domenii de activitate și categorii de comercianți, în luna august 2003	14
Tabel nr. 11 – Numărul societăților comerciale înmatriculate și valoarea capitalului social subscris, pe județe, în luna august 2003	16
Tabel nr. 12– Numărul societăților comerciale înmatriculate și valoarea capitalului social subscris, pe forme juridice, în luna august 2003	17
Grafic nr. 5 – Valoarea medie a capitalului social subscris pe societate comercială în luna august 2003	22

Precizări

Oficiul Registrului Comerțului este constituit în temeiul Legii nr.26/1990, republicată și modificată prin OUG nr. 129/2002, funcționează ca instituție din decembrie 1990 și este structurat pe două niveluri:

- nivel național reprezentat de Oficiul Național al Registrului Comerțului organizat în subordinea Ministerului Justiției.
- nivel local reprezentat de cele 42 de oficii ale registrului comerțului de pe lângă tribunale, organizate în subordinea Oficiului Național al Registrului Comerțului.

Categoriile de comercianți care au obligația înscrierii în Registrul Comerțului sunt reprezentate de:

- persoanele fizice și asociațiile familiale care exercită în mod obișnuit acte de comerț, societățile comerciale, societățile și companiile naționale, regiile autonome și organizațiile cooperatiste.
- filialele care se înscriu ca societăți comerciale cu personalitate juridică având regimul juridic de înființare, funcționare și înmatriculare al formei juridice de societate comercială în care s-au constituit.

Termeni utilizați

- Înmatriculare – reprezintă înscrierea comerciantului în registrul comerțului care conferă acestuia calitatea de persoană juridică.
- Mențiuni – reprezintă înregistrarea modificărilor apărute în activitatea societății, ca de exemplu: schimbarea sediului, modificarea capitalului social, fuziunea, lichidarea, dizolvarea, etc.
- Radiere – reprezintă operația de ștergere a unei firme din registrul comerțului, marcând momentul pierderii personalității juridice ca urmare a dizolvării și lichidării acesteia.
- Preschimbare – reprezintă obligația comercianților, constituiți anterior datei intrării în vigoare a OUG nr.76/2001, republicată, de a solicita preschimbarea certificatului de înmatriculare și a certificatului de înregistrare fiscală cu noul certificat de înregistrare conținând codul unic de înregistrare atribuit.

Rata de preschimbare se calculează ca raport între numărul de preschimbări efectuate și numărul de societăți active care au obligația să efectueze preschimbarea.

- Firmă activă din punct de vedere juridic – firmă înscrisă în registrul comerțului care nu se află în nici una din stările ce ar duce la pierderea temporară sau definitivă a acestei calități (dizolvare, lichidare, radiere).
- Operațiuni efectuate în registrul comerțului reprezintă totalitatea înregistrărilor privind înmatriculări, mențiuni și radieri indiferent de natura activității, tipul de societate comercială și sursa de proveniență a capitalului social subscris (din țară sau din străinătate)

• Termeni utilizați în grafice și tabele

- **Număr societăți comerciale:** funcție de tabel, reprezintă: numărul de societăți comerciale constituite în perioada de referință, numărul de societăți comerciale radiate din registrul comerțului.
- **Valoarea capitalului social subscris:**
 - **total, exprimat în moneda națională:** valoarea capitalului social obținută prin însumarea valorilor subscrise (în numerar și în natură) în moneda națională (lei);
- **Regiuni de dezvoltare economică:**

<i>Nord-Est:</i>	Suceava, Botoșani, Neamț, Iași, Bacău, Vaslui.
<i>Sud-Est:</i>	Vrancea, Galați, Buzău, Brăila, Tulcea, Constanța.
<i>Sud-Muntenia:</i>	Argeș, Dâmbovița, Prahova, Teleorman, Giurgiu, Călărași, Ialomița.
<i>Sud-Vest Oltenia:</i>	Gorj, Vâlcea, Dolj, Mehedinți, Olt.
<i>Vest:</i>	Arad, Caraș-Severin, Hunedoara, Timiș.
<i>Nord-Vest:</i>	Bihor, Bistrița, Cluj, Satu Mare, Sălaj, Maramureș.
<i>Centru:</i>	Alba, Brașov, Covasna, Harghita, Mureș, Sibiu.
<i>București-Ilfov:</i>	București, Ilfov.

- **Cod CAEN** – Clasificarea Activităților din Economia Națională a fost aprobată prin HG nr 656/1997, modificată prin Ordinul nr. 601 al Președintelui Institutului Național de Statistică și este compatibilă cu clasificarea folosită pe plan internațional în raportările statistice și documentele oficiale. Activitățile sunt clasificate după principiul omogenității, pe secțiuni, diviziuni, grupe și clase.

Abrevieri utilizate

- PF – Persoană fizică autorizată
- AF – Asociație familială
- SNC – Societate în nume colectiv
- SCS – Societate în comandită simplă
- SA – Societate pe acțiuni
- SRL – Societate cu răspundere limitată
- RA – Regie autonomă
- OC – Organizație cooperatistă

Surse de informații

Sistemul informatic unitar al registrului comerțului este proiectat de Oficiul Național al Registrului Comerțului în conformitate cu prevederile actelor normative în vigoare, cu incidență în domeniu. Sursa de informații o constituie registrele comerțului, în sistem computerizat, ținute de oficiile registrului comerțului de pe lângă tribunale.

Tabel nr. 1

**Operațiuni efectuate pe categorii, în Registrul Comerțului,
în perioada Decembrie 1990 - August 2003, pe total țară și județe,
- ponderi ale județelor în totalul pe țară -**

Județul	Total operațiuni efectuate		din care:									
			Înmatriculări		Mențiuni		din care:				Radieri	
							de lichidare, dizolvare		din care:			
			Nr.	%	Nr.	%	Nr.	%	Nr.	%	Nr.	%
0	1	2	3	4	5	6	7	8	9	10	11	12
Total ROMÂNIA	3274506	100,0	1066477	100,0	2017746	100,0	185093	100,0	175811	100,0	190283	100,0
ALBA	40356	1,2	15185	1,4		1,2	3967	2,1	3596	2,0	661	0,3
ARAD	71382	2,2	24085	2,3	43026	2,1	3307	1,8	2974	1,7	4271	2,2
ARGES	70504	2,2	26772	2,5	42614	2,1	4252	2,3	4120	2,3	1118	0,6
BACAU	62194	1,9	27853	2,6	32945	1,6	6281	3,4	5278	3,0	1396	0,7
BIHOR	88895	2,7	31169	2,9	56313	2,8	4836	2,6	4599	2,6	1413	0,7
BISTRITA-NASAUD	37027	1,1	13048	1,2	21830	1,1	1212	0,7	1120	0,6	2149	1,1
BOTOSANI	29030	0,9	12470	1,2	14912	0,7	1636	0,9	1563	0,9	1648	0,9
BRASOV	110804	3,4	33346	3,1	71652	3,6	5023	2,7	4893	2,8	5806	3,1
BRAILA	46926	1,4	14785	1,4	31666	1,6	4577	2,5	4509	2,6	475	0,2
BUZAU	61497	1,9	19792	1,9	38559	1,9	2253	1,2	2109	1,2	3146	1,7
CARAS-SEVERIN	38490	1,2	13534	1,3	22088	1,1	1943	1,0	1922	1,1	2868	1,5
CALARASI	29802	0,9	11519	1,1	16474	0,8	76	0,0			1809	1,0
CLUJ	121439	3,7	45587	4,3	73948	3,7	8274	4,5	8113	4,6	1904	1,0
CONSTANTA	142982	4,4	45843	4,3	84774	4,2	11520	6,2	10621	6,0	12365	6,5
COVASNA	28927	0,9	9110	0,9	18249	0,9	1188	0,6	1175	0,7	1568	0,8
DAMBOVITA	51939	1,6	21166	2,0	25995	1,3	3028	1,6	2951	1,7	4778	2,5
DOLJ	79391	2,4	28348	2,7	44243	2,2	5868	3,2	5634	3,2	6800	3,6
GALATI	93405	2,9	26245	2,5	60513	3,0	5453	2,9	5346	3,0	6647	3,5
GIURGIU	22111	0,7	8748	0,8	11014	0,5	28	0,0			2349	1,2
GORJ	43347	1,3	13285	1,2	26891	1,3	2720	1,5	2667	1,5	3171	1,7
HARGHITA	36245	1,1	13030	1,2	22723	1,1	67	0,0			492	0,3
HUNEDOARA	57521	1,8	22349	2,1	31514	1,6	3053	1,6	2944	1,7	3658	1,9
IALOMITA	32398	1,0	10894	1,0	19297	1,0	1686	0,9	1587	0,9	2207	1,2
IASI	112565	3,4	31647	3,0	76816	3,8	4771	2,6	4227	2,4	4102	2,2
MARAMURES	75926	2,3	29020	2,7	43737	2,2	3085	1,7	2924	1,7	3169	1,7
MEHEDINTI	34639	1,1	12978	1,2	18013	0,9	3140	1,7	3085	1,8	3648	1,9
MURES	68716	2,1	26752	2,5	41057	2,0	3066	1,7	2944	1,7	907	0,5
NEAMT	58112	1,8	23087	2,2	31459	1,6	2750	1,5	2435	1,4	3566	1,9
OLT	43667	1,3	16458	1,5	24054	1,2	2106	1,1	2033	1,2	3155	1,7
PRAHOVA	121971	3,7	34571	3,2	81073	4,0	4196	2,3	3935	2,2	6327	3,3
SALAJ	20931	0,6	8584	0,8	11306	0,6	718	0,4	683	0,4	1041	0,5
SATU MARE	51418	1,6	17240	1,6	30722	1,5	2927	1,6	2918	1,7	3456	1,8
SIBIU	74342	2,3	18917	1,8	52200	2,6	2597	1,4	2583	1,5	3225	1,7
SUCEAVA	73525	2,2	29072	2,7	40788	2,0	2422	1,3	2387	1,4	3665	1,9
TELEORMAN	39413	1,2	12772	1,2	26200	1,3	1550	0,8	1508	0,9	441	0,2
TIMIS	137504	4,2	34459	3,2	94659	4,7	7533	4,1	7273	4,1	8386	4,4
TULCEA	32498	1,0	11899	1,1	18930	0,9	1183	0,6	1003	0,6	1669	0,9
VASLUI	37134	1,1	13529	1,3	21778	1,1	1592	0,9	1386	0,8	1827	1,0
VALCEA	52822	1,6	18028	1,7	32142	1,6	2054	1,1	1888	1,1	2652	1,4
VRANCEA	35981	1,1	12860	1,2	22449	1,1	1694	0,9	1593	0,9	672	0,4
MUN. BUCURESTI	775941	23,7	211602	19,8	500796	24,8	53572	28,9	51406	29,2	63543	33,4
ILFOV	30789	0,9	14839	1,4	13817	0,7	1889	1,0	1879	1,1	2133	1,1

*) ca urmare a efectului Legii nr. 314/2001, art.1 și art. 6

*** Sub 0,01%

Tabel nr. 1.a

**Operațiuni efectuate pe categorii, în Registrul Comerțului,
în perioada Decembrie 1990 - August 2003, pe total țară și județe,
- ponderi ale categoriilor de operațiuni în totalul fiecărui județ -**

Județul	Total operațiuni efectuate		din care:									
			Înmatriculări		Mențiuni		de lichidare, dizolvare		din care:		Radieri	
									*) cf. L314/2001			
			Nr.	%	Nr.	%	Nr.	%	Nr.	%	Nr.	%
0	1	2	3	4	5	6	7	8	9	10	11	12
Total ROMÂNIA	3274506	100,0	1066477	32,6	2017746	61,6	185093	5,7	175811	5,4	190283	5,8
ALBA	40356	100,0	15185	37,6		60,7	3967	9,8	3596	8,9	661	1,6
ARAD	71382	100,0	24085	33,7	43026	60,3	3307	4,6	2974	4,2	4271	6,0
ARGES	70504	100,0	26772	38,0	42614	60,4	4252	6,0	4120	5,8	1118	1,6
BACAU	62194	100,0	27853	44,8	32945	53,0	6281	10,1	5278	8,5	1396	2,2
BIHOR	88895	100,0	31169	35,1	56313	63,3	4836	5,4	4599	5,2	1413	1,6
BISTRITA-NASAUD	37027	100,0	13048	35,2	21830	59,0	1212	3,3	1120	3,0	2149	5,8
BOTOSANI	29030	100,0	12470	43,0	14912	51,4	1636	5,6	1563	5,4	1648	5,7
BRASOV	110804	100,0	33346	30,1	71652	64,7	5023	4,5	4893	4,4	5806	5,2
BRAILA	46926	100,0	14785	31,5	31666	67,5	4577	9,8	4509	9,6	475	1,0
BUZAU	61497	100,0	19792	32,2	38559	62,7	2253	3,7	2109	3,4	3146	5,1
CARAS-SEVERIN	38490	100,0	13534	35,2	22088	57,4	1943	5,0	1922	5,0	2868	7,5
CALARASI	29802	100,0	11519	38,7	16474	55,3	76	0,3			1809	6,1
CLUJ	121439	100,0	45587	37,5	73948	60,9	8274	6,8	8113	6,7	1904	1,6
CONSTANTA	142982	100,0	45843	32,1	84774	59,3	11520	8,1	10621	7,4	12365	8,6
COVASNA	28927	100,0	9110	31,5	18249	63,1	1188	4,1	1175	4,1	1568	5,4
DAMBOVITA	51939	100,0	21166	40,8	25995	50,0	3028	5,8	2951	5,7	4778	9,2
DOLJ	79391	100,0	28348	35,7	44243	55,7	5868	7,4	5634	7,1	6800	8,6
GALATI	93405	100,0	26245	28,1	60513	64,8	5453	5,8	5346	5,7	6647	7,1
GIURGIU	22111	100,0	8748	39,6	11014	49,8	28	0,1			2349	10,6
GORJ	43347	100,0	13285	30,6	26891	62,0	2720	6,3	2667	6,2	3171	7,3
HARGHITA	36245	100,0	13030	35,9	22723	62,7	67	0,2			492	1,4
HUNEDOARA	57521	100,0	22349	38,9	31514	54,8	3053	5,3	2944	5,1	3658	6,4
IALOMITA	32398	100,0	10894	33,6	19297	59,6	1686	5,2	1587	4,9	2207	6,8
IASI	112565	100,0	31647	28,1	76816	68,2	4771	4,2	4227	3,8	4102	3,6
MARAMURES	75926	100,0	29020	38,2	43737	57,6	3085	4,1	2924	3,9	3169	4,2
MEHEDINTI	34639	100,0	12978	37,5	18013	52,0	3140	9,1	3085	8,9	3648	10,5
MURES	68716	100,0	26752	38,9	41057	59,7	3066	4,5	2944	4,3	907	1,3
NEAMT	58112	100,0	23087	39,7	31459	54,1	2750	4,7	2435	4,2	3566	6,1
OLT	43667	100,0	16458	37,7	24054	55,1	2106	4,8	2033	4,7	3155	7,2
PRAHOVA	121971	100,0	34571	28,3	81073	66,5	4196	3,4	3935	3,2	6327	5,2
SALAJ	20931	100,0	8584	41,0	11306	54,0	718	3,4	683	3,3	1041	5,0
SATU MARE	51418	100,0	17240	33,5	30722	59,7	2927	5,7	2918	5,7	3456	6,7
SIBIU	74342	100,0	18917	25,4	52200	70,2	2597	3,5	2583	3,5	3225	4,3
SUCEAVA	73525	100,0	29072	39,5	40788	55,5	2422	3,3	2387	3,2	3665	5,0
TELEORMAN	39413	100,0	12772	32,4	26200	66,5	1550	3,9	1508	3,8	441	1,1
TIMIS	137504	100,0	34459	25,1	94659	68,8	7533	5,5	7273	5,3	8386	6,1
TULCEA	32498	100,0	11899	36,6	18930	58,2	1183	3,6	1003	3,1	1669	5,1
VASLUI	37134	100,0	13529	36,4	21778	58,6	1592	4,3	1386	3,7	1827	4,9
VALCEA	52822	100,0	18028	34,1	32142	60,8	2054	3,9	1888	3,6	2652	5,0
VRANCEA	35981	100,0	12860	35,7	22449	62,4	1694	4,7	1593	4,4	672	1,9
MUN. BUCURESTI	775941	100,0	211602	27,3	500796	64,5	53572	6,9	51406	6,6	63543	8,2
ILFOV	30789	100,0	14839	48,2	13817	44,9	1889	6,1	1879	6,1	2133	6,9

*) ca urmare a efectului Legii nr. 314/2001, art.1 și art. 6

*** Sub 0,01%

Tabel nr. 2

**Stadiul preschimbării certificatelor de înmatriculare cu noul
certificat de înregistrare, la 31 August 2003**

Județul	Comercianți care trebuie să solicite preschimbarea		Comercianți care au efectuat preschimbarea		Rata de preschimbare (3/1)
	Număr	%	Număr	%	%
0	1	2	3	4	5
Total ROMÂNIA	646509	100,0	470203	100,0	54,6
ALBA	9063	1,4	7706	1,6	60,0
ARAD	15323	2,4	9588	2,0	49,6
ARGES	17296	2,7	12430	2,6	56,2
BACAU	15551	2,4	11055	2,4	41,6
BIHOR	18910	2,9	14592	3,1	49,1
BISTRITA-NASAUD	9003	1,4	5637	1,2	51,6
BOTOSANI	8531	1,3	5668	1,2	51,8
BRASOV	21771	3,4	17716	3,8	63,5
BRAILA	8743	1,4	7427	1,6	64,6
BUCURESTI	121777	18,8	88320	18,8	57,0
BUZAU	13102	2,0	9279	2,0	55,9
CARAS-SEVERIN	9244	1,4	5217	1,1	47,5
CALARASI	8031	1,2	4550	1,0	46,9
CLUJ	15202	2,4	20453	4,3	57,4
CONSTANTA	24475	3,8	21551	4,6	64,4
COVASNA	6094	0,9	4923	1,0	65,8
DAMBOVITA	13280	2,1	8378	1,8	50,8
DOLJ	12641	2,0	8913	1,9	41,4
GALATI	15673	2,4	11807	2,5	58,0
GIURGIU	4825	0,7	3049	0,6	48,6
GORJ	7253	1,1	6493	1,4	63,9
HARGHITA	7966	1,2	6844	1,5	60,7
HUNEDOARA	15177	2,3	9464	2,0	50,8
IALOMITA	6819	1,1	4562	1,0	52,3
IASI	22022	3,4	14181	3,0	51,4
ILFOV	7320	1,1	6582	1,4	62,2
MARAMURES	21444	3,3	13493	2,9	52,3
MEHEDINTI	7769	1,2	4434	0,9	46,2
MURES	18045	2,8	11426	2,4	49,6
NEAMT	15158	2,3	9475	2,0	48,1
OLT	10889	1,7	7008	1,5	52,6
PRAHOVA	22709	3,5	16691	3,5	58,6
SATU-MARE	11044	1,7	6814	1,4	49,4
SALAJ	5291	0,8	4785	1,0	62,9
SIBIU	12170	1,9	9933	2,1	62,7
SUCEAVA	21587	3,3	11372	2,4	44,0
TELEORMAN	9114	1,4	5647	1,2	51,5
TIMIS	20049	3,1	16314	3,5	61,6
TULCEA	8562	1,3	4821	1,0	46,8
VALCEA	10825	1,7	9329	2,0	60,8
VASLUI	9121	1,4	5896	1,3	50,4
VRANCEA	7640	1,2	6380	1,4	60,1

Notă: Valorile coloanei 1 sunt determinate conform notei metodologice

*** Sub 0,01%

Tabel nr.3

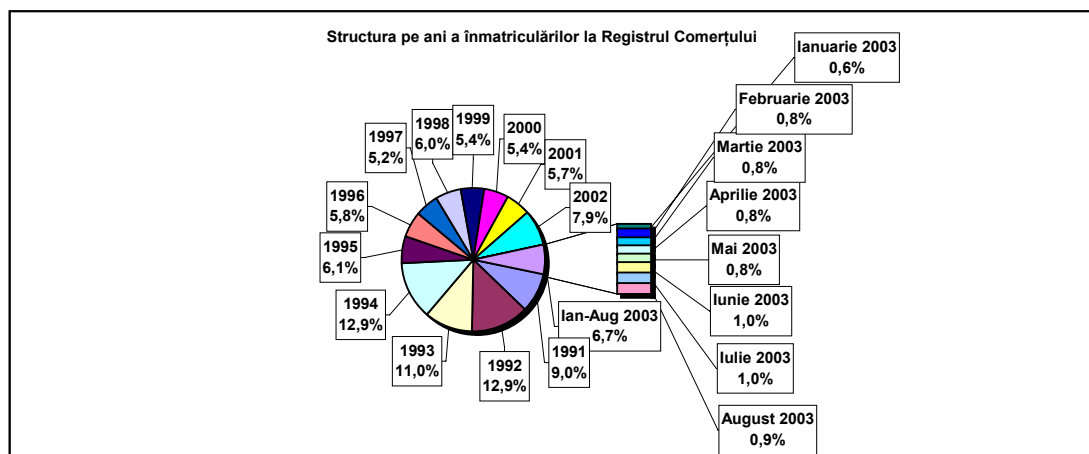
**Numărul și structura pe ani a înmatriculărilor la Registrul Comerțului,
în perioada Decembrie 1990 - August 2003**

Perioada (anul, luna)	Număr înmatriculări Nr.	Structura	
		%	
0	1	2	3
Total la 30 Iunie 2003,	1066477	100,00	
din care:			
Anul 1990	81	0,01	
Anul 1991	95840	8,99	
Anul 1992	137456	12,89	
Anul 1993	117078	10,98	
Anul 1994	137445	12,89	
Anul 1995	65479	6,14	
Anul 1996	62089	5,82	
Anul 1997	55663	5,22	
Anul 1998	63878	5,99	
Anul 1999	57197	5,36	
Anul 2000	57291	5,37	
Anul 2001	61265	5,74	
Anul 2002	84780	7,95	
Anul 2003 (1.I - 31.XII),	70935	6,65	100,0
din care:			
- ianuarie	6706		9,5
- februarie	8659		12,2
- martie	8168		11,5
- aprilie	8667		12,2
- mai	8427		11,9
- iunie	10496		14,8
- iulie	10633		14,99
- august	9179		12,94

Notă: Coloana 2 reprezintă structura anuală a înmatriculărilor; coloana 3 reprezintă structura pe luni în anul curent.

*** Sub 0,01%

Grafic nr. 1



Tabel nr. 4

**Numărul înmatriculărilor la Registrul Comerțului, pe județe și
surse de proveniență a capitalului,
în perioada Decembrie 1990 - August 2003**

Județul	Total		din care:						Ierarhia în funcție de: *
			Capital privat			Capital majoritar de stat		Capital mixt (stat+privat)	
			din care:			din care:		Societăți comerciale	
			PF+AF	Societăți comerciale	OC	RA	Societăți comerciale	Societăți comerciale	
Nr.	%	Nr.	Nr.	Nr.	Nr.	Nr.	Nr.		
0	1	2	3	4	5	6	7	8	9
Total ROMÂNIA	1066477	100,0	212860	836221	5336	1271	2289	8500	X
ALBA	15185	1,4	3755	11050		31	38	170	10
ARAD	24086	2,3	8229	15303	156	26	40	332	19
ARGES	26772	2,5	7190	19205	168	29	29	151	2
BACAU	27853	2,6	8827	18571	158	32	42	223	38
BIHOR	31169	2,9	3643	26983	144	31	62	306	6
BISTRITA-NASAUD	13048	1,2	4145	8649	98	18	29	109	42
BOTOSANI	12470	1,2	4380	7659	121	21	170	119	5
BRASOV	33346	3,1	5197	27755	114	36	80	164	31
BRAILA	14785	1,4	2242	12214	95	26	43	165	32
BUZAU	19792	1,9	3963	15490	142	25	42	130	30
CARAS-SEVERIN	13534	1,3	4610	8587	102	33	65	137	17
CALARASI	11519	1,1	2848	8400	86	17	75	93	29
CLUJ	45587	4,3	7346	37740	150	50	40	261	14
CONSTANTA	45843	4,3	5809	39204	202	48	45	535	16
COVASNA	9110	0,9	2204	6675	67	23	32	109	33
DAMBOVITA	21166	2,0	9773	11004	134	29	75	151	41
DOLJ	28348	2,7	3363	24530	161	39	54	201	28
GALATI	26245	2,5	3624	22265	134	28	51	143	40
GIURGIU	8748	0,8	1216	7213	80	20	109	110	1
GORJ	13285	1,2	1930	10942	184	50	79	100	4
HARGHITA	13030	1,2	2801	9863	85	23	30	228	34
HUNEDOARA	22349	2,1	5043	16817	81	37	91	280	15
IALOMITA	10894	1,0	3872	6798	74	15	46	89	22
IASI	31647	3,0	7213	23834	156	32	68	344	36
MARAMURES	29020	2,7	11920	16786	120	34	39	121	20
MEHEDINTI	12978	1,2	3086	9668	82	18	26	98	23
MURES	26752	2,5	9206	17163	154	29	33	167	3
NEAMT	23087	2,2	7049	15660	154	29	30	165	11
OLT	16458	1,5	6140	9946	161	26	62	123	7
PRAHOVA	34571	3,2	8008	26013	177	49	62	262	12
SALAJ	8584	0,8	2402	5969	107	18	27	61	27
SATU MARE	17240	1,6	4156	12804	88	18	40	134	39
SIBIU	18917	1,8	2586	15925	115	26	108	157	35
SUCEAVA	29072	2,7	13471	15091	201	28	61	220	26
TELEORMAN	12772	1,2	3651	8733	151	21	38	178	9
TIMIS	34459	3,2	2458	31413	140	36	68	344	8
TULCEA	11899	1,1	3227	8334	66	18	42	212	37
VASLUI	13529	1,3	6129	7099	109	16	41	135	24
VALCEA	18028	1,7	6205	11467	168	39	37	112	18
VRANCEA	12860	1,2	2661	9940	103	16	27	113	21
MUN. BUCURESTI	211601	19,8	5917	204234	138	111	101	1100	25
ILFOV	14839	1,4	1365	13225	69	20	12	148	13

*) numărul total al comercianților (col 1)

*** Sub 0,01%

Tabel nr. 5

**Numărul de înmatriculări la Registrul Comerțului,
pe județe și categorii de comercianți,
în perioada Decembrie 1990 - August 2003**

Județul	Total		din care:						RA	OC
			PF+AF	societăți comerciale: 847010						
				SNC	SCS	SRL	SA			
				Nr.	Nr.	Nr.	Nr.			
0	1	2	3	4	5	6	7	8	9	
Total ROMÂNIA	1066477	100,0	212860	32558	1532	783792	29123	1271	5336	
ALBA	15185	1,4	3755	888		9839	520	31	141	
ARAD	24085	2,3	8229	48	5	14999	621	26	156	
ARGES	26772	2,5	7190	107	13	18517	748	29	168	
BACAU	27853	2,6	8827	1299	4	16875	657	32	158	
BIHOR	31169	2,9	3643	125	47	26332	847	31	144	
BISTRITA-NASAUD	13048	1,2	4145	146	20	8239	382	18	98	
BOTOSANI	12470	1,2	4380	468	1	7055	424	21	121	
BRASOV	33346	3,1	5197	239	19	27005	736	36	114	
BRAILA	14785	1,4	2242	376	12	11550	484	26	95	
BUZAU	19792	1,9	3963	3745	46	11345	526	25	142	
CARAS-SEVERIN	13534	1,3	4610	113	7	8230	439	33	102	
CALARASI	11519	1,1	2848	609	3	7627	329	17	86	
CLUJ	45587	4,3	7346	2105	18	34837	1081	50	150	
CONSTANTA	45843	4,3	5809	311	23	38088	1362	48	202	
COVASNA	9110	0,9	2204	148	3	6386	279	23	67	
DAMBOVITA	21166	2,0	9773	60	8	10711	451	29	134	
DOLJ	28348	2,7	3363	1557	8	22424	796	39	161	
GALATI	26245	2,5	3624	1574	6	20141	738	28	134	
GIURGIU	8748	0,8	1216	35	8	7081	308	20	80	
GORJ	13285	1,2	1930	28	1	10650	442	50	184	
HARGHITA	13030	1,2	2801	62	6	9599	454	23	85	
HUNEDOARA	22349	2,1	5043	1165	98	15328	597	37	81	
IALOMITA	10894	1,0	3872	266	11	6339	317	15	74	
IASI	31647	3,0	7213	505	111	22712	916	32	156	
MARAMURES	29020	2,7	11920	1925	23	14460	538	34	120	
MEHEDINTI	12978	1,2	3086	427	3	9066	296	18	82	
MURES	26752	2,5	9206	37	34	16684	608	29	154	
NEAMT	23087	2,2	7049	3292	30	11913	620	29	154	
OLT	16458	1,5	6140	1611	1	8054	465	26	161	
PRAHOVA	34571	3,2	8008	3117	12	22414	794	49	177	
SALAJ	8584	0,8	2402	600	4	5185	268	18	107	
SATU MARE	17240	1,6	4156	283	4	12258	433	18	88	
SIBIU	18917	1,8	2586	772	45	14780	593	26	115	
SUCEAVA	29072	2,7	13471	438	8	14393	533	28	201	
TELEORMAN	12772	1,2	3651	272	399	7885	393	21	151	
TIMIS	34459	3,2	2458	573	23	30074	1155	36	140	
TULCEA	11899	1,1	3227	1361	112	6660	455	18	66	
VASLUI	13529	1,3	6129	90	11	6792	382	16	109	
VALCEA	18028	1,7	6205	363	5	10815	433	39	168	
VRANCEA	12860	1,2	2661	356	9	9292	423	16	103	
MUN. BUCURESTI	211602	19,8	5917	1016	292	198328	5799	111	138	
ILFOV	14839	1,4	1365	46	28	12830	481	20	69	

Tabel nr. 6

**Numărul de înmatriculări la Registrul Comerțului,
pe domenii de activitate* și categorii de comercianți,
în perioada Decembrie 1990 - August 2003**

Diviziune CAEN	Domeniul de activitate	Total		din care:						
				PF+AF	societăți comerciale: 847010				RA	OC
					SNC	SCS	SRL	SA		
0	1	2	3	4	5	6	7	8	9	10
	Total ROMÂNIA	1066477	100,0	212860	32558	1532	783792	29123	1271	5336
1	Agricultura și servicii auxiliare	43310	4,1		2023	44	33451	3707	37	117
2	Silvicultură, exploatare forestieră și economia vînatului	5743	0,5	625	152	3	4692	215	48	8
5	Pescuitul și piscicultura	1291	0,1	490	17	3	729	52		
10	Extracția și prepararea cărbunelui	67	0,0	1			49	13	4	
11	Extracția petrolului și gazelor naturale (exclusiv prospecțiunile)	264	0,0	2	1		107	108	46	
12	Extracția și prepararea minereurilor radioactive	133	0,0	32			95	6		
13	Extracția și prepararea minereurilor metalifere	508	0,0	162			285	53	8	
14	Alte activități extractive	1048	0,1	83	9	1	799	153	2	1
15	Industria alimentară și a băuturilor	63168	5,9	8647	3260	149	49081	1778	5	248
16	Industria tutunului	274	0,0	47			196	30	1	
17	Industria textilă și a produselor textile	10005	0,9	1685	556	16	7207	397		144
18	Industria confecțiilor de îmbrăcăminte	16542	1,6	3000	874	37	11981	345	1	304
19	Industria pielăriei și încălțămintei	4128	0,4	578	112	6	3263	117	1	51
20	Industria de prelucrare a lemnului (exclusiv producția de mobilă)	16203	1,5	3591	574	28	11487	472	9	42
21	Industria celulozei, hîrtiei și cartonului	1340	0,1	64	21	1	1146	95		13
22	Edituri, poligrafie și reproducerea înregistrărilor pe suport	8953	0,8	629	317	21	7584	378	14	10
23	Industria de prelucrare a țigărilor, cocsificarea cărbunelui și tratarea combustibililor nucleari	221	0,0	21			166	32	2	
24	Industria chimică și a fibrelor sintetice și artificiale	3243	0,3	87	89	1	2692	362	6	6
25	Industria de prelucrare a cauciucului și a maselor plastice	4643	0,4	406	313	7	3642	250		24
26	Industria altor produse din minerale nemetalice	5473	0,5	958	212	6	3922	357	5	13
27	Industria metalurgică	2203	0,2	139	39	3	1815	197	3	7
28	Industria construcțiilor metalice și a produselor din metal (exclusiv mașini, utilaje și instalații)	10424	1,0	1263	361	22	8024	681	11	62
29	Industria de mașini și echipamente	3069	0,3	58	44	7	2535	401	19	5
30	Industria de mijloace ale tehnicii de calcul și de birou	1566	0,1	12	25	3	1446	80		
31	Industria de mașini și aparate electrice	1560	0,1	83	44	6	1282	139		6
32	Industria de echipamente, aparate de radio, televiziune și comunicații	699	0,1	22	14	3	589	70		1
33	Industria de aparatură și instrumente medicale, de precizie, optice și ceasornicărie	1545	0,1	221	16	2	1214	88		4
34	Industria mijloacelor de transport rutier	731	0,1	17	31	3	560	118		2
35	Industria altor mijloace de transport	1377	0,1	171	86	7	924	114	73	2
36	Producția de mobilier și alte activități industriale n.c.a.	10197	1,0	2147	284	15	7278	311	5	157
37	Recuperarea deșeurilor și resturilor de materiale reciclabile	3296	0,3	282	51	5	2795	162		1
40	Producția, transportul și distribuția de energie electrică și termică, gaze și apă caldă	2649	0,2	829	3	1	1269	459	88	
41	Gospodărirea resurselor de apă, captarea, tratarea și distribuția apei	3437	0,3	1602	2		1599	161	73	
45	Construcții	43916	4,1	7325	608	41	33594	2219	53	76

*) Domeniul de activitate declarat la înmatriculare conform clasificării codului CAEN

Tabel nr. 6
(continuare)

Numărul de înmatriculări la Registrul Comerțului,
pe domenii de activitate* și categorii de comercianți,
în perioada Decembrie 1990 - August 2003

Diviziune CAEN	Domeniul de activitate	Total		din care:						
				PF+AF	societăți comerciale: 847010				RA	OC
					SNC	SCS	SRL	SA		
					Număr	Număr	Număr	Număr		
0	1	2	3	4	5	6	7	8	9	10
	Total ROMÂNIA	1066477	100,0	212860	32558	1532	783792	29123	1271	5336
50	Vinzarea, întreținerea și repararea autovehiculelor și a motocicletelor; comerț cu amănuntul al carburanților pentru autovehicole	40734	3,8	3899	1242	34	34503	1009	5	42
51	Comerț cu ridicata (cu excepția autovehiculelor și motocicletelor)	158175	14,8	9853	4523	147	140246	3090	35	281
52	Comerț cu amănuntul (cu excepția autovehiculelor și motocicletelor); repararea bunurilor personale și gospodărești	383065	35,9	118894	11905	555	246927	2437	5	2341
55	Hoteluri și restaurante	40905	3,8	9271	1634	126	29016	690	73	95
60	Transporturi terestre; transporturi prin conducte	40611	3,8	11502	842	35	27178	1011	33	10
61	Transporturi pe apă	715	0,1	116	82	8	378	60	70	1
62	Transporturi aeriene	257	0,0	17			188	42	10	
63	Activități anexe și auxiliare de transport, activități ale agenților de turism	6839	0,6	313	220	14	5777	410	95	10
64	Poșta și telecomunicații	3483	0,3	147	11	1	3041	269	11	3
65	Activități ale instituțiilor financiare și bancare (cu excepția activităților de asigurări și ale caselor de pensii)	4439	0,4	127	15		1501	1767	2	1027
66	Activități de asigurări și ale caselor de pensii (cu excepția celor din sistemul public de asigurări sociale)	1817	0,2	544	1		484	787		1
67	Activități auxiliare ale instituțiilor financiare și de asigurări	3237	0,3	498	6	2	2473	250		8
70	Tranzacții imobiliare	7586	0,7	295	28	6	6842	392	17	6
71	Închirierea mașinilor și echipamentelor fără operator și a bunurilor personale și gospodărești	1908	0,2	299	116	8	1328	86	70	1
72	Informatică și activități conexe	11094	1,0	1037	112	12	9590	338	2	3
73	Cercetare - dezvoltare	1226	0,1	158	11	2	857	154	42	2
74	Alte activități de servicii prestate în principal întreprinderilor	48133	4,5	7443	738	62	38308	1416	106	59
75	Administrație publică	307	0,0	60	5		200	23	18	1
80	Învățământ	3496	0,3	1482	62	5	1885	62		
85	Sănătate și asistență socială	10701	1,0	1642	233	15	8735	72	3	1
90	Asanarea și îndepărtarea gunoaielor; salubritate și activități similare	471	0,0	30	13	2	323	84	18	
91	Activități asociative diverse	163	0,0	59	1		87	13		3
92	Activități recreative, culturale și sportive	8513	0,8	1302	197	14	6691	231	66	12
93	Alte activități de servicii	14953	1,4	4501	417	42	9487	305	76	124
95	Activități ale personalului angajat în gospodăria personală	370	0,0	131	6	1	228	3		1
99	Activități ale organizațiilor și organismelor extrateritoriale	53	0,0	30			21	2		

*) Domeniu de activitate declarat la înmatriculare conform clasificării codului CAEN

Tabel nr. 7

**Operațiuni efectuate în Registrele Comerțului,
pe județe și categorii,
în luna August 2003**

Județul	Total operațiuni efectuate		din care:							
			Înmatriculări		Mențiuni		din care: de lichidare, dizolvare		Radieri	
	Nr.	%	Nr.	%	Nr.	%	Nr.	%	Nr.	%
0	1	2	3	4	5	6	7	8	9	10
Total ROMÂNIA	26765	100,0	9179	34,29	16672	62,29	218	0,8	914	3,41
ALBA	353	100,0	128	36,3		60,6	5	1,4	11	3,1
ARAD	659	100,0	208	31,6	431	65,4	5	0,8	20	3,0
ARGES	660	100,0	254	38,5	344	52,1	9	1,4	62	9,4
BACAU	602	100,0	257	42,7	328	54,5	3	0,5	17	2,8
BIHOR	414	100,0	257	62,1	124	30,0	8	1,9	33	8,0
BISTRITA-NASAUD	292	100,0	91	31,2	180	61,6	3	1,0	21	7,2
BOTOSANI	265	100,0	149	56,2	111	41,9			5	1,9
BRASOV	1231	100,0	348	28,3	867	70,4	3	0,2	16	1,3
BRAILA	370	100,0	155	41,9	201	54,3	1	0,3	14	3,8
BUZAU	444	100,0	143	32,2	279	62,8	1	0,2	22	5,0
CARAS-SEVERIN	243	100,0	89	36,6	147	60,5			7	2,9
CALARASI	137	100,0	77	56,2	56	40,9	1	0,7	4	2,9
CLUJ	1268	100,0	400	31,5	845	66,6	6	0,5	23	1,8
CONSTANTA	1480	100,0	376	25,4	1080	73,0	26	1,8	24	1,6
COVASNA	174	100,0	73	42,0	94	54,0	2	1,1	7	4,0
DAMBOVITA	360	100,0	131	36,4	190	52,8	1	0,3	39	10,8
DOLJ	685	100,0	368	53,7	303	44,2	4	0,6	14	2,0
GALATI	672	100,0	225	33,5	424	63,1	2	0,3	23	3,4
GIURGIU	169	100,0	78	46,2	91	53,8				
GORJ	316	100,0	126	39,9	189	59,8	5	1,6	1	0,3
HARGHITA	579	100,0	180	31,1	387	66,8	2	0,3	12	2,1
HUNEDOARA	663	100,0	210	31,7	438	66,1	3	0,5	15	2,3
IALOMITA	198	100,0	86	43,4	109	55,1	8	4,0	3	1,5
IASI	1127	100,0	294	26,1	823	73,0	60	5,3	10	0,9
MARAMURES	478	100,0	184	38,5	283	59,2	5	1,0	11	2,3
MEHEDINTI	210	100,0	81	38,6	121	57,6	1	0,5	8	3,8
MURES	827	100,0	183	22,1	633	76,5	2	0,2	11	1,3
NEAMT	643	100,0	222	34,5	390	60,7	2	0,3	31	4,8
OLT	265	100,0	123	46,4	132	49,8			10	3,8
PRAHOVA	1120	100,0	342	30,5	741	66,2	4	0,4	37	3,3
SALAJ	241	100,0	125	51,9	107	44,4			9	3,7
SATU MARE	345	100,0	127	36,8	213	61,7			5	1,4
SIBIU	542	100,0	184	33,9	342	63,1			16	3,0
SUCEAVA	336	100,0	217	64,6	99	29,5	4	1,2	20	6,0
TELEORMAN	204	100,0	89	43,6	115	56,4	2	1,0		
TIMIS	980	100,0	326	33,3	641	65,4	3	0,3	13	1,3
TULCEA	78	100,0	53	67,9	20	25,6	3	3,8	5	6,4
VASLUI	741	100,0	118	15,9	373	50,3			250	33,7
VALCEA	445	100,0	175	39,3	260	58,4	4	0,9	10	2,2
VRANCEA	280	100,0	95	33,9	183	65,4	2	0,7	2	0,7
MUN. BUCURESTI	5315	100,0	1650	31,0	3596	67,7	28	0,5	69	1,3
ILFOV	354	100,0	182	51,4	168	47,5			4	1,1

*) ca urmare a efectului Legii nr. 314/2001, art.1 și art. 6

*** Sub 0,01%

Tabel nr. 8

**Numărul de înmatriculări la Registrul Comerțului,
pe județe și surse de proveniență a capitalului,
în luna August 2003**

Județul	Total		din care:					Ierarhia în funcție de: *	
			Capital privat			Capital majoritar de stat			Capital mixt (stat+privat)
			din care:			din care:			Societăți comerciale
			PF+AF	Societăți comerciale	OC	RA	Societăți comerciale		Societăți comerciale
Nr.	%	Nr.	Nr.	Nr.	Nr.	Nr.	Nr.		
0	1	2	3	4	5	6	7	8	9
Total ROMÂNIA	9179	100,0	3163	5999	12	1	2	2	X
ALBA	128	1,4	35	93					16
ARAD	208	2,3	94	114					17
ARGES	254	2,8	131	123					42
BACAU	257	2,8	94	163					3
BIHOR	257	2,8	136	121					14
BISTRITA-NASAUD	91	1,0	30	61					20
BOTOSANI	149	1,6	104	45					10
BRASOV	348	3,8	145	203					4
BRILA	155	1,7	59	96					27
BUZAU	143	1,6	51	92					6
CARAS-SEVERIN	89	1,0	24	64				1	29
CALARASI	77	0,8	31	46					19
CLUJ	400	4,4	120	280					18
CONSTANTA	376	4,1	132	244					12
COVASNA	73	0,8	36	37					35
DAMBOVITA	131	1,4	48	83					23
DOLJ	368	4,0	205	163					22
GALATI	225	2,5	63	162					9
GIURGIU	78	0,8	51	27					1
GORJ	126	1,4	60	66					7
HARGHITA	180	2,0	97	83					25
HUNEDOARA	210	2,3	45	164				1	13
IALOMITA	86	0,9	32	54					38
IASI	294	3,2	118	170	6				34
MARAMURES	184	2,0	74	109	1				37
MEHEDINTI	81	0,9	32	49					11
MURES	183	2,0	62	121					2
NEAMT	222	2,4	100	121	1				24
OLT	123	1,3	58	65					36
PRAHOVA	342	3,7	154	188					28
SALAJ	125	1,4	59	66					15
SATU MARE	127	1,4	36	91					26
SIBIU	184	2,0	56	128					40
SUCEAVA	217	2,4	107	110					30
TELEORMAN	89	1,0	29	60					8
TIMIS	326	3,6	73	253					32
TULCEA	53	0,6	23	30					31
VASLUI	118	1,3	48	70					33
VALCEA	175	1,9	80	95					5
VRANCEA	95	1,0	38	57					39
MUN. BUCURESTI	1650	18,0	169	1479		1		1	21
ILFOV	182	2,0	24	153	4			1	41

*) numărul total al comercianților (col 1)

*** Sub 0,01%

Tabel nr.9

**Numărul de înmatriculări la Registrul Comerțului,
pe județe și categorii de comercianți,
în luna August 2003**

Județul	Total		din care:						
			PF+AF	societăți comerciale: 6003				RA	OC
	Nr.	%		Nr.	SNC	SCS	SRL		
			Nr.		Nr.	Nr.	Nr.	Nr.	Nr.
0	1	2	3	4	5	6	7	8	9
Total ROMÂNIA	9179	100,0	3163	3	1	5920	79	1	12
ALBA	128	1,4	35			93			
ARAD	208	2,3	94			113	1		
ARGES	254	2,8	131			123			
BACAU	257	2,8	94			162	1		
BIHOR	257	2,8	136			119	2		
BISTRITA-NASAUD	91	1,0	30			59	2		
BOTOSANI	149	1,6	104			44	1		
BRASOV	348	3,8	145			200	3		
BRAILA	155	1,7	59			94	2		
BUZAU	143	1,6	51			90	2		
CARAS-SEVERIN	89	1,0	24		1	62	2		
CALARASI	77	0,8	31			46			
CLUJ	400	4,4	120			276	4		
CONSTANTA	376	4,1	132			243	1		
COVASNA	73	0,8	36	1		34	2		
DAMBOVITA	131	1,4	48			81	2		
DOLJ	368	4,0	205			163			
GALATI	225	2,5	63			162			
GIURGIU	78	0,8	51			26	1		
GORJ	126	1,4	60			65	1		
HARGHITA	180	2,0	97			83			
HUNEDOARA	210	2,3	45			163	2		
IALOMITA	86	0,9	32			52	2		
IASI	294	3,2	118			165	5		6
MARAMURES	184	2,0	74			109			1
MEHEDINTI	81	0,9	32			47	2		
MURES	183	2,0	62			121			
NEAMT	222	2,4	100			120	1		1
OLT	123	1,3	58			64	1		
PRAHOVA	342	3,7	154			187	1		
SALAJ	125	1,4	59			65	1		
SATU MARE	127	1,4	36			91			
SIBIU	184	2,0	56			127	1		
SUCEAVA	217	2,4	107			109	1		
TELEORMAN	89	1,0	29	1		58	1		
TIMIS	326	3,6	73			248	5		
TULCEA	53	0,6	23			30			
VASLUI	118	1,3	48			70			
VALCEA	175	1,9	80	1		90	4		
VRANCEA	95	1,0	38			57			
MUN. BUCURESTI	1650	18,0	169			1461	19	1	
ILFOV	182	2,0	24			148	6		4

**Numărul de înmatriculări la Registrul Comerțului,
pe domenii de activitate* și categorii de comercianți,
în luna August 2003**

Diviziune CAEN	Domeniul de activitate	Total		din care:						
				PF+AF	societăți comerciale: 6003				RA	OC
					SNC	SCS	SRL	SA		
					Număr	Număr	Număr	Număr		
0	1	2	3	4	5	6	7	8	9	10
	Total ROMÂNIA	9179	100,0	3163	3	1	5920	79	1	12
1	Agricultura și servicii auxiliare	164	1,8				100	2		
2	Silvicultura, exploatare forestieră și economia vinului	54	0,6	6			48			
5	Pescuitul și piscicultura	23	0,3	13			10			
10	Extracția și prepararea carbunelui	3	0,0				2	1		
11	Extracția petrolului și gazelor naturale (exclusiv prospectiunile)	3	0,0				1	2		
12	Extracția și prepararea minereurilor radioactive									
13	Extracția și prepararea minereurilor metalifere	1	0,0				1			
14	Alte activități extractive	8	0,1				7	1		
15	Industria alimentară și a băuturilor	216	2,4	99			113	4		
16	Industria tutunului									
17	Industria textilă și a produselor textile	38	0,4	9			29			
18	Industria confecțiilor de îmbrăcăminte	78	0,8	22			55	1		
19	Industria pielăriei și încălțăminte	20	0,2	5			15			
20	Industria de prelucrare a lemnului (exclusiv producția de mobilă)	160	1,7	64			95	1		
21	Industria celulozei, hirtiei și cartonului	11	0,1	1			10			
22	Edituri, poligrafie și reproducerea înregistrărilor pe suport	72	0,8	8			62	1	1	
23	Industria de prelucrare a țiteiului, cocsificarea carbunelui și tratarea combustibililor nucleari									
24	Industria chimică și a fibrelor sintetice și artificiale	14	0,2				14			
25	Industria de prelucrare a cauciucului și a maselor plastice	25	0,3	3			22			
26	Industria altor produse din minerale nemetalice	77	0,8	24			51	2		
27	Industria metalurgică	6	0,1	1			5			
28	Industria construcțiilor metalice și a produselor din metal (exclusiv mașini, utilaje și instalații)	109	1,2	28			79	2		
29	Industria de mașini și echipamente	15	0,2	2			12	1		
30	Industria de mijloace ale tehnicii de calcul și de birou	2	0,0	1			1			
31	Industria de mașini și aparate electrice	13	0,1	1		1	9	2		
32	Industria de echipamente, aparate de radio, televiziune și comunicații	2	0,0	2						
33	Industria de aparatură și instrumente medicale, de precizie, optice și ceasornicarie	20	0,2	5			15			
34	Industria mijloacelor de transport rutier	1	0,0				1			
35	Industria altor mijloace de transport	4	0,0				4			
36	Producția de mobilier și alte activități industriale n.c.a.	97	1,1	26			71			
37	Recuperarea deșeurilor și resturilor de materiale reciclabile	24	0,3	2			22			
40	Producția, transportul și distribuția de energie electrică și termică, gaze și apă caldă	5	0,1	1			3	1		
41	Gospodărirea resurselor de apă, captarea, tratarea și distribuția apei	3	0,0				2	1		
45	Construcții	610	6,6	195			412	3		

Tabel nr. 10
(continuare)

Numărul de înmatriculări la Registrul Comerțului,
pe domenii de activitate* și categorii de comercianți,
în luna August 2003

Diviziune CAEN	Domeniul de activitate	Total		din care:						
				PF+AF	societăți comerciale: 6003				RA	OC
					SNC	SCS	SRL	SA		
					Număr	Număr	Număr	Număr		
0	1	2	3	4	5	6	7	8	9	10
	Total ROMÂNIA	9179	100,0	3163	3	1	5920	79	1	12
50	Vinzarea, intretinerea si repararea autovehiculelor si a motocicletelor; comert cu amanuntul al carburantilor pentru autovehicule	196	2,1	47			148	1		
51	Comert cu ridicata (cu exceptia autovehiculelor si motocicletelor)	796	8,7	69			724	3		
52	Comert cu amanuntul (cu exceptia autovehiculelor si motocicletelor); repararea bunurilor personale si gospodaresti	2559	27,9	1116	1		1431			11
55	Hoteluri si restaurante	373	4,1	81			279	13		
60	Transporturi terestre; transporturi prin conducte	830	9,0	564			264	2		
61	Transporturi pe apa									
62	Transporturi aeriene	2	0,0				2			
63	Activitati anexe si auxiliare de transport, activitati ale agentilor de turism	81	0,9	6			74	1		
64	Posta si telecomunicatii	87	0,9	6			81			
65	Activitati ale institutiilor financiare si bancare (cu exceptia activitatilor de asigurari si ale caselor de pensii)	45	0,5	1			32	12		
66	Activitati de asigurari si ale caselor de pensii (cu exceptia celor din sistemul public de asigurari sociale)	12	0,1	4			1	7		
67	Activitati auxiliare ale institutiilor financiare si de asigurari	67	0,7	31			36			
70	Tranzactii imobiliare	172	1,9	6			162	4		
71	Inchirierea masinilor si echipamentelor fara operator si a bunurilor personale si gospodaresti	20	0,2	5			14	1		
72	Informatica si activitati conexe	207	2,3	44	1		160	2		
73	Cercetare - dezvoltare	13	0,1	8			4	1		
74	Alte activitati de servicii prestate in principal intreprinderilor	1199	13,1	323			869	6		1
75	Administratie publica	2	0,0	1			1			
80	Invatamint	94	1,0	65			29			
85	Sanatate si asistenta sociala	135	1,5	21	1		113			
90	Asanarea si indepartarea gunoaielor; salubritate si activitati similare	5	0,1				5			
91	Activitati asociative diverse	2	0,0	1			1			
92	Activitati recreative, culturale si sportive	179	2,0	53			125	1		
93	Alte activitati de servicii	221	2,4	131			90			
95	Activitati ale personalului angajat in gospodarii personale	4	0,0				4			
99	Activitati ale organizatiilor si organismelor extrateritoriale									

*) Domeniu de activitate declarat la înmatriculare conform clasificării codului CAEN

Tabel nr. 11

**Numărul societăților comerciale înmatriculate
și valoarea capitalului social subscris, pe județe,
în luna August 2003**

Județul	Total societăți comerciale înmatriculate		Valoarea capitalului social subscris		Valoarea medie a capitalului social subscris pe societate
	Nr.	%	mil. Lei	%	mil. Lei
0	1	2	3	4	5
Total ROMÂNIA	6003	100,0	1492428,6	100,0	249,9
ALBA	93	1,5	2542,9	0,2	27,3
ARAD	114	1,9	38188,5	2,6	27,3
ARGES	123	2,0	975,0	0,1	7,9
BACAU	163	2,7	1227,7	0,1	7,5
BIHOR	121	2,0	2310,9	0,2	19,3
BISTRITA-NASAUD	61	1,0	1055,0	0,1	17,9
BOTOSANI	45	0,7	133,0	***	3,0
BRASOV	203	3,4	1196,2	0,1	5,9
BRAILA	96	1,6	380,4	0,0	4,0
BUZAU	92	1,5	359,4	0,0	3,9
CARAS-SEVERIN	65	1,1	27170,9	1,8	418,0
CALARASI	46	0,8	1314,0	0,1	29,2
CLUJ	280	4,7	219223,0	14,7	782,9
CONSTANTA	244	4,1	2984,6	0,2	12,2
COVASNA	37	0,6	941,2	0,1	26,9
DAMBOVITA	83	1,4	2101,1	0,1	25,6
DOLJ	163	2,7	12039,0	0,8	73,9
GALATI	162	2,7	760,1	0,1	4,7
GIURGIU	27	0,4	1928,0	0,1	77,1
GORJ	66	1,1	1190,6	0,1	18,0
HARGHITA	83	1,4	723,8	0,0	8,8
HUNEDOARA	165	2,7	110549,1	7,4	674,1
IALOMITA	54	0,9	130,7	***	2,5
IASI	170	2,8	1537,2	0,1	9,2
MARAMURES	109	1,8	283,3	0,0	2,6
MEHEDINTI	49	0,8	575,4	0,0	12,2
MURES	121	2,0	885,2	0,1	7,3
NEAMT	121	2,0	1562,1	0,1	13,0
OLT	65	1,1	258,0	0,0	4,0
PRAHOVA	188	3,1	3961,4	0,3	21,1
SALAJ	66	1,1	10264,1	0,7	157,9
SATU MARE	91	1,5	1620,1	0,1	17,8
SIBIU	128	2,1	1732,9	0,1	13,5
SUCEAVA	110	1,8	377,6	0,0	3,4
TELEORMAN	60	1,0	228,3	0,0	3,8
TIMIS	253	4,2	54503,8	3,7	217,1
TULCEA	30	0,5	204,8	0,0	6,8
VASLUI	70	1,2	204,1	0,0	2,9
VALCEA	95	1,6	1834,5	0,1	19,7
VRANCEA	57	0,9	317,5	0,0	5,6
MUN. BUCURESTI	1480	24,7	870465,8	58,3	590,1
ILFOV	154	2,6	112187,2	7,5	728,5

Notă: La calculul mediei au fost excluse sucursalele datorită faptului că acestea, conform Legii nr. 31/1990, nu au personalitate juridică

*** Sub 0,01%

**Numărul societăților comerciale înmatriculate
și valoarea capitalului social subscris, pe forme juridice,
în luna August 2003**

Forma juridică	Total societăți comerciale înmatriculate		Valoarea capitalului social subscris		Valoarea medie a capitalului social subscris pe societate
	Nr.	%	mil. Lei	%	mil. Lei
0	1	2	3	4	5
Total ROMÂNIA	6003	100,0	1492428,6	100,0	249,9
SNC	3	0,0	2,60	***	0,9
SCS	1	0,0	14931,20	1,0	0,9
SA	79	1,3	467611,85	31,3	8822,9
SRL	5920	98,6	1009882,90	67,7	170,7
SCA					

Notă: La calculul mediei au fost excluse sucursalele datorită faptului că acestea, conform Legii nr. 31/1990, nu au personalitate juridică

*** Sub 0,01%

Grafic nr. 5

