



MINISTERUL JUSTIȚIEI

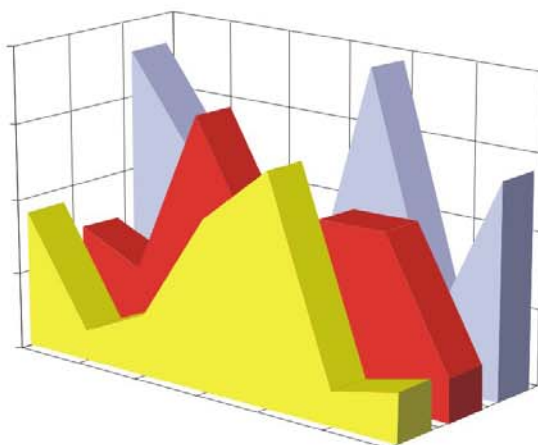
OFICIUL NAȚIONAL AL REGISTRULUI COMERȚULUI

București, Bd. Octavian Goga nr. 2, sector 3; Telefon: 320.60.13; Fax: 320.58.29; Website: [www.onrc.ro](http://www.onrc.ro); E-mail: [onrc@onrc.ro](mailto:onrc@onrc.ro)

# Operațiuni în Registrul Central al Comerțului

## SINTEZA STATISTICĂ

**A DATELOR DIN REGISTRUL CENTRAL AL COMERȚULUI  
- la 31 August 2005 - date provizorii -**



- Numărul 165 -

**MINISTERUL JUSTIȚIEI**  
**OFICIUL NAȚIONAL AL REGISTRULUI COMERȚULUI**

- Operațiunile de înmatriculare a comercianților, de mențiuni și radieri se efectuează în temeiul Legii nr.26/1990, republicată, Legii nr 31/1990, republicată, OUG nr.76/2001 republicată și a Normelor metodologice nr.P/608/1998.
- Prezenta lucrare reflectă evoluția operațiunilor la Oficiul Registrului Comerțului de pe lângă Tribunalul București și la Oficiile Registrului Comerțului de pe lângă tribunalele județene.
- Informațiile din Registrul Central al Comerțului se referă la operațiunile pentru care legea prevede obligația de a fi înregistrate în registrele comerțului tinute de cele 42 de oficii ale registrului comerțului de pe lângă tribunale.

• **Reproducerea** conținutului acestei publicații, integrală sau parțială, în forma originală sau modificată, precum și stocarea într-un sistem de regăsire sau transmiterea sub orice formă și prin orice mijloace sunt interzise fără autorizarea scrisă a Ministerului Justiției – Oficiul Național al Registrului Comerțului.

• **Utilizarea** conținutului acestei publicații, cu titlu explicativ sau justificativ, în articole, studii, cărți este autorizată nu Octombrie cu indicarea clară și precisă a sursei.

# CUPRINS

	Pag
<b>1</b>	<b>1</b>
<b>Precizări</b>	
<b>2.1</b>	<b>3</b>
<b>Date pentru perioada decembrie 1990 – August 2005</b>	
Tabel nr.1 – Operațiuni efectuate pe categorii, în registrele comerțului, în perioada decembrie 1990 – August 2005, pe total țară și județe, ponderi ale județelor în totalul pe țară	3
Tabel nr.1.a – Operațiuni efectuate pe categorii, în registrele comerțului, în perioada decembrie 1990 – August 2005, pe total țară și județe, ponderi ale categoriilor de operațiuni în totalul fiecărui județ	4
Tabel nr. 3 – Numărul și structura pe ani a înmatriculărilor în registrele comerțului, în perioada decembrie 1990 – August 2005	5
Tabel nr.4 – Numărul înmatriculărilor în registrele comerțului, pe județe și surse de proveniență a capitalului, în perioada decembrie 1990 – August 2005	6
Tabel nr. 5 – Numărul de înmatriculări în registrele comerțului, pe județe și categorii de comercianți, în perioada decembrie 1990 – August 2005	7
Tabel nr. 6 – Numărul de înmatriculări în registrele comerțului, pe domenii de activitate și categorii de comercianți, în perioada decembrie 1990 – August 2005	8
<b>2.2</b>	<b>10</b>
<b>Date pentru luna August 2005</b>	
Tabel nr. 7 – Operațiuni efectuate în registrele comerțului, pe județe și categorii, în luna August 2005	10
Tabel nr. 8 – Numărul de înmatriculări în registrele comerțului, pe județe și surse de proveniență a capitalului, în luna August 2005	11
Tabel nr. 9 – Numărul de înmatriculări în registrele comerțului, pe județe și categorii de comercianți, în luna August 2005	12
Tabel nr. 10 – Numărul de înmatriculări în registrele comerțului, pe domenii de activitate și categorii de comercianți, în luna August 2005	13
Tabel nr. 11 – Numărul societăților comerciale înmatriculate și valoarea capitalului social subscris, pe județe, în luna August 2005	15
Tabel nr. 12– Numărul societăților comerciale înmatriculate și valoarea capitalului social subscris, pe forme juridice, în luna August 2005	16
Grafic nr. 5 – Valoarea medie a capitalului social subscris pe societate comercială în luna	26

## Precizări

Oficiul Registrului Comerțului este constituit în temeiul Legii nr.26/1990, republicată și modificată prin OUG nr. 129/2002, funcționează ca instituție din decembrie 1990 și este structurat pe două niveluri:

- nivel național reprezentat de Oficiul Național al Registrului Comerțului organizat în subordinea Ministerului Justiției.
- nivel local reprezentat de cele 42 de oficii ale registrului comerțului de pe lângă tribunale, organizate în subordinea Oficiului Național al Registrului Comerțului.

Categoriile de comercianți care au obligația înscrierii în Registrul Comerțului sunt reprezentate de:

- persoanele fizice și asociațiile familiale care exercită în mod obișnuit acte de comerț, societățile comerciale, societățile și companiile naționale, regiile autonome și organizațiile cooperatiste.
- filialele care se înscriu ca societăți comerciale cu personalitate juridică având regimul juridic de înființare, funcționare și înmatriculare al formei juridice de societate comercială în care s-au constituit.

### • Termeni utilizați în grafice și tabele

- Număr societăți comerciale: funcție de tabel, reprezintă: numărul de societăți comerciale constituite în perioada de referință, numărul de societăți comerciale radiate din registrul comerțului.
- Valoarea capitalului social subscris:
  - total, exprimat în moneda națională: valoarea capitalului social obținută prin însumarea valorilor subscrise (în numerar și în natură) în moneda națională (lei);
- Regiuni de dezvoltare economică:

<i>Nord-Est:</i>	Suceava, Botoșani, Neamț, Iași, Bacău, Vaslui.
<i>Sud-Est:</i>	Vrancea, Galați, Buzău, Brăila, Tulcea, Constanța.
<i>Sud-Muntenia:</i>	Argeș, Dâmbovița, Prahova, Teleorman, Giurgiu, Călărași, Ialomița.
<i>Sud-Vest Oltenia:</i>	Gorj, Vâlcea, Dolj, Mehedinți, Olt.
<i>Vest:</i>	Arad, Caraș-Severin, Hunedoara, Timiș.
<i>Nord-Vest:</i>	Bihor, Bistrița, Cluj, Satu Mare, Sălaj, Maramureș.
<i>Centru:</i>	Alba, Brașov, Covasna, Harghita, Mureș, Sibiu.
<i>București-Ilfov:</i>	București, Ilfov.

• Cod CAEN – Clasificarea Activităților din Economia Națională a fost aprobată prin HG nr 656/1997, modificată prin Ordinul nr. 601 al Președintelui Institutului Național de Statistică și este compatibilă cu clasificarea folosită pe plan internațional în raportările statistice și documentele oficiale. Activitățile sunt clasificate după principiul omogenității, pe secțiuni, diviziuni, grupe și clase.

## Abrevieri utilizate

- PF – Persoană fizică autorizată
- AF – Asociație familială
- SNC – Societate în nume colectiv
- SCS – Societate în comandită simplă
- SA – Societate pe acțiuni
- SRL – Societate cu răspundere limitată
- RA – Regie autonomă
- OC – Organizație cooperatistă

## Surse de informații

Sistemul informatic unitar al registrului comerțului este proiectat de Oficiul Național al Registrului Comerțului în conformitate cu prevederile actelor normative în vigoare, cu incidență în domeniu. Sursa de informații o constituie registrele comerțului, în sistem computerizat, ținute de oficiile registrului comerțului de pe lângă tribunale.

Tabel nr. 1

**Operațiuni efectuate pe categorii, în Registrul Comerțului,  
în perioada Decembrie 1990 - August 2005, pe total țară și județe,  
- ponderi ale județelor în totalul pe țară -**

Județul	Total operațiuni efectuate		din care:							
			Înmatriculări		Mențiuni		din care: de lichidare, dizolvare		Radieri	
	Nr.	%	Nr.	%	Nr.	%	Nr.	%	Nr.	%
0	1	2	3	4	5	6	7	8	9	10
<b>Total ROMÂNIA</b>	<b>5937654</b>	<b>100,0</b>	<b>1378614</b>	<b>100,0</b>	<b>4272030</b>	<b>100,0</b>	<b>10007</b>	<b>100,0</b>	<b>287010</b>	<b>100,0</b>
ALBA	81420	1,4	21253	1,5	58393	1,4	351	3,5	1774	0,6
ARAD	130455	2,2	33123	2,4	90926	2,1	437	4,4	6406	2,2
ARGES	144951	2,4	35572	2,6	103687	2,4	211	2,1	5692	2,0
BACAU	142866	2,4	35314	2,6	101227	2,4	1013	10,1	6325	2,2
BIHOR	183023	3,1	40184	2,9	135767	3,2	308	3,1	7072	2,5
BISTRITA-NASAUD	75896	1,3	17025	1,2	55068	1,3	72	0,7	3803	1,3
BOTOSANI	55336	0,9	17087	1,2	35838	0,8	64	0,6	2411	0,8
BRASOV	194280	3,3	42564	3,1	144945	3,4	146	1,5	6771	2,4
BRAILA	77997	1,3	19531	1,4	57149	1,3	47	0,5	1317	0,5
BUZAU	110295	1,9	25727	1,9	80046	1,9	177	1,8	4522	1,6
CARAS-SEVERIN	79466	1,3	16905	1,2	56180	1,3	121	1,2	6381	2,2
CALARASI	53252	0,9	14171	1,0	36836	0,9	76	0,8	2245	0,8
CLUJ	253603	4,3	62306	4,5	187593	4,4	249	2,5	3704	1,3
CONSTANTA	258388	4,4	58697	4,3	183588	4,3	935	9,3	16103	5,6
COVASNA	56395	0,9	11791	0,9	42007	1,0	41	0,4	2597	0,9
DAMBOVITA	89356	1,5	25977	1,9	56551	1,3	56	0,6	6828	2,4
DOLJ	155463	2,6	36582	2,7	110544	2,6	228	2,3	8337	2,9
GALATI	169100	2,8	32942	2,4	127389	3,0	132	1,3	8769	3,1
GIURGIU	39735	0,7	11145	0,8	25405	0,6	49	0,5	3185	1,1
GORJ	79123	1,3	16701	1,2	58609	1,4	117	1,2	3813	1,3
HARGHITA	84291	1,4	20250	1,5	62495	1,5	44	0,4	1546	0,5
HUNEDOARA	111185	1,9	28746	2,1	74310	1,7	135	1,3	8129	2,8
IALOMITA	58632	1,0	13280	1,0	41862	1,0	77	0,8	3490	1,2
IASI	201773	3,4	41553	3,0	152413	3,6	191	1,9	7807	2,7
MARAMURES	120125	2,0	35779	2,6	79097	1,9	168	1,7	5249	1,8
MEHEDINTI	63237	1,1	16103	1,2	41616	1,0	61	0,6	5518	1,9
MURES	141293	2,4	34740	2,5	101367	2,4	95	0,9	5186	1,8
NEAMT	117066	2,0	31144	2,3	80636	1,9	310	3,1	5286	1,8
OLT	86131	1,5	20260	1,5	58902	1,4	67	0,7	6969	2,4
PRAHOVA	213502	3,6	45308	3,3	160130	3,7	278	2,8	8064	2,8
SALAJ	47010	0,8	12925	0,9	31509	0,7	34	0,3	2576	0,9
SATU MARE	95532	1,6	23027	1,7	65774	1,5	30	0,3	6731	2,3
SIBIU	130252	2,2	26089	1,9	100094	2,3	62	0,6	4069	1,4
SUCEAVA	149116	2,5	35522	2,6	101353	2,4	28	0,3	12241	4,3
TELEORMAN	68121	1,1	15896	1,2	50581	1,2	65	0,6	1644	0,6
TIMIS	231407	3,9	46563	3,4	175380	4,1	293	2,9	9464	3,3
TULCEA	61442	1,0	14385	1,0	44557	1,0	148	1,5	2500	0,9
VASLUI	67217	1,1	18151	1,3	44876	1,1	46	0,5	4190	1,5
VALCEA	97701	1,6	23379	1,7	69483	1,6	104	1,0	4839	1,7
VRANCEA	75884	1,3	17337	1,3	56578	1,3	47	0,5	1969	0,7
MUN. BUCURESTI	1214703	20,5	263449	19,1	882980	20,7	2849	28,5	68274	23,8
ILFOV	71634	1,2	20131	1,5	48289	1,1	45	0,4	3214	1,1

\*\*\* Sub 0,01%



Tabel nr. 2

**Operațiuni efectuate pe categorii, în Registrul Comerțului,  
în perioada Decembrie 1990 - August 2005, pe total țară și județe,  
- ponderi ale categoriilor de operațiuni în totalul fiecărui județ -**

Județul	Total operațiuni efectuate		din care:							
			Înmatriculări		Mențiuni		din care: de lichidare, dizolvare		Radieri	
	Nr.	%	Nr.	%	Nr.	%	Nr.	%	Nr.	%
0	1	2	3	4	5	6	7	8	9	10
<b>Total ROMÂNIA</b>	<b>5937654</b>	<b>100,0</b>	<b>1378614</b>	<b>23,2</b>	<b>4272030</b>	<b>71,9</b>	<b>10007</b>	<b>0,2</b>	<b>287010</b>	<b>4,8</b>
ALBA	81420	100,0	21253	26,1	58393	71,7	351	0,4	1774	2,2
ARAD	130455	100,0	33123	25,4	90926	69,7	437	0,3	6406	4,9
ARGES	144951	100,0	35572	24,5	103687	71,5	211	0,1	5692	3,9
BACAU	142866	100,0	35314	24,7	101227	70,9	1013	0,7	6325	4,4
BIHOR	183023	100,0	40184	22,0	135767	74,2	308	0,2	7072	3,9
BISTRITA-NASAUD	75896	100,0	17025	22,4	55068	72,6	72	0,1	3803	5,0
BOTOSANI	55336	100,0	17087	30,9	35838	64,8	64	0,1	2411	4,4
BRASOV	194280	100,0	42564	21,9	144945	74,6	146	0,1	6771	3,5
BRAILA	77997	100,0	19531	25,0	57149	73,3	47	0,1	1317	1,7
BUZAU	110295	100,0	25727	23,3	80046	72,6	177	0,2	4522	4,1
CARAS-SEVERIN	79466	100,0	16905	21,3	56180	70,7	121	0,2	6381	8,0
CALARASI	53252	100,0	14171	26,6	36836	69,2	76	0,1	2245	4,2
CLUJ	253603	100,0	62306	24,6	187593	74,0	249	0,1	3704	1,5
CONSTANTA	258388	100,0	58697	22,7	183588	71,1	935	0,4	16103	6,2
COVASNA	56395	100,0	11791	20,9	42007	74,5	41	0,1	2597	4,6
DAMBOVITA	89356	100,0	25977	29,1	56551	63,3	56	0,1	6828	7,6
DOLJ	155463	100,0	36582	23,5	110544	71,1	228	0,1	8337	5,4
GALATI	169100	100,0	32942	19,5	127389	75,3	132	0,1	8769	5,2
GIURGIU	39735	100,0	11145	28,0	25405	63,9	49	0,1	3185	8,0
GORJ	79123	100,0	16701	21,1	58609	74,1	117	0,1	3813	4,8
HARGHITA	84291	100,0	20250	24,0	62495	74,1	44	0,1	1546	1,8
HUNEDOARA	111185	100,0	28746	25,9	74310	66,8	135	0,1	8129	7,3
IALOMITA	58632	100,0	13280	22,6	41862	71,4	77	0,1	3490	6,0
IASI	201773	100,0	41553	20,6	152413	75,5	191	0,1	7807	3,9
MARAMURES	120125	100,0	35779	29,8	79097	65,8	168	0,1	5249	4,4
MEHEDINTI	63237	100,0	16103	25,5	41616	65,8	61	0,1	5518	8,7
MURES	141293	100,0	34740	24,6	101367	71,7	95	0,1	5186	3,7
NEAMT	117066	100,0	31144	26,6	80636	68,9	310	0,3	5286	4,5
OLT	86131	100,0	20260	23,5	58902	68,4	67	0,1	6969	8,1
PRAHOVA	213502	100,0	45308	21,2	160130	75,0	278	0,1	8064	3,8
SALAJ	47010	100,0	12925	27,5	31509	67,0	34	0,1	2576	5,5
SATU MARE	95532	100,0	23027	24,1	65774	68,9	30	0,0	6731	7,0
SIBIU	130252	100,0	26089	20,0	100094	76,8	62	0,0	4069	3,1
SUCEAVA	149116	100,0	35522	23,8	101353	68,0	28	0,0	12241	8,2
TELEORMAN	68121	100,0	15896	23,3	50581	74,3	65	0,1	1644	2,4
TIMIS	231407	100,0	46563	20,1	175380	75,8	293	0,1	9464	4,1
TULCEA	61442	100,0	14385	23,4	44557	72,5	148	0,2	2500	4,1
VASLUI	67217	100,0	18151	27,0	44876	66,8	46	0,1	4190	6,2
VALCEA	97701	100,0	23379	23,9	69483	71,1	104	0,1	4839	5,0
VRANCEA	75884	100,0	17337	22,8	56578	74,6	47	0,1	1969	2,6
MUN. BUCURESTI	1214703	100,0	263449	21,7	882980	72,7	2849	0,2	68274	5,6
ILFOV	71634	100,0	20131	28,1	48289	67,4	45	0,1	3214	4,5

\*\*\* Sub 0,01%



Tabel nr.3

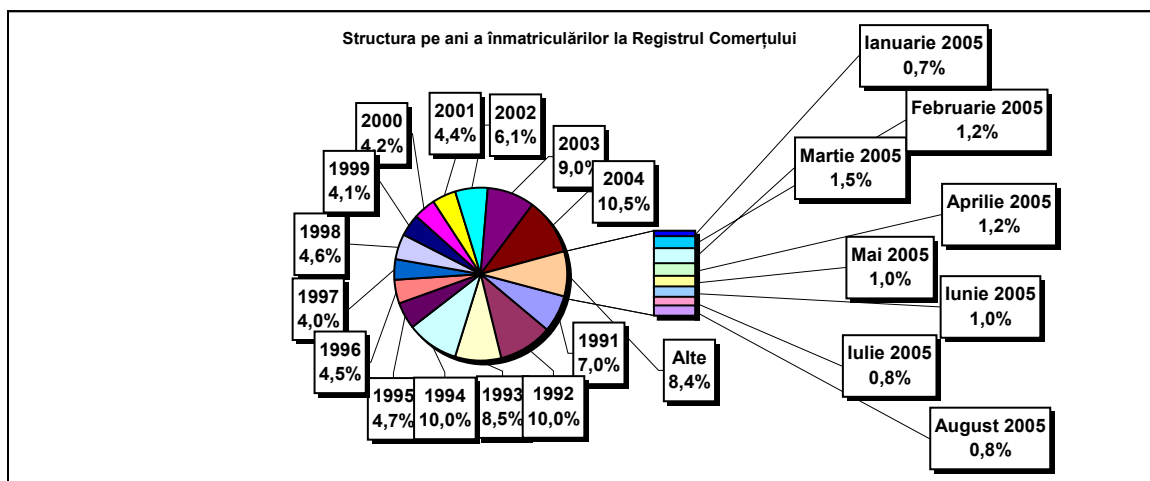
**Numărul și structura pe ani a înmatriculărilor la Registrul Comerțului,  
în perioada Decembrie 1990 - August 2005**

Perioada (anul, luna)	Număr înmatriculări Nr.	Structura	
		%	
0	1	2	3
<b>Total la 31 August 2005, din care:</b>	<b>1378614</b>	<b>100,00</b>	
Anul 1990	81	0,01	
Anul 1991	95840	6,95	
Anul 1992	137456	9,97	
Anul 1993	117078	8,49	
Anul 1994	137445	9,97	
Anul 1995	65479	4,75	
Anul 1996	62089	4,50	
Anul 1997	55663	4,04	
Anul 1998	63878	4,63	
Anul 1999	57197	4,15	
Anul 2000	57291	4,16	
Anul 2001	61265	4,44	
Anul 2002	84780	6,15	
Anul 2003	123582	8,96	
Anul 2004	144284	10,47	
<b>Anul 2005, din care:</b>	<b>115206</b>	<b>8,36</b>	<b>100,0</b>
- ianuarie	10148		8,8
- februarie	16238		14,1
- martie	20378		17,7
- aprilie	16782		14,6
- mai	14305		12,4
- iunie	14380		12,5
- iulie	11522		10,0
- august	11453		9,9

Notă: Coloana 2 reprezintă structura anuală a înmatriculărilor; coloana 3 reprezintă structura pe luni în anul curent.

\*\*\* Sub 0,01%

**Gratic nr. 1**



Tabel nr. 4

**Numărul înmatriculărilor la Registrul Comerțului, pe județe și  
surse de proveniență a capitalului,  
în perioada Decembrie 1990 - August 2005**

Județul	Total		din care:						Ierarhia în funcție de: *
			Capital privat			Capital majoritar de stat		Capital mixt (stat+privat)	
			din care:			din care:			
			PF+AF	Societăți comerciale	OC	RA	Societăți comerciale	Societăți comerciale	
Nr.	%	Nr.	Nr.	Nr.	Nr.	Nr.	Nr.		
0	1	2	3	4	5	6	7	8	9
<b>Total ROMÂNIA</b>	<b>1378614</b>	<b>100,0</b>	<b>343537</b>	<b>1017476</b>	<b>5383</b>	<b>1320</b>	<b>2348</b>	<b>8550</b>	<b>X</b>
ALBA	21253	1,5	7128	13732	141	35	47	170	24
ARAD	33124	2,4	12768	19800	157	26	40	333	15
ARGES	35572	2,6	11494	23700	168	29	29	152	11
BACAU	35314	2,6	11665	23192	158	34	42	223	13
BIHOR	40184	2,9	7734	31902	144	35	62	307	8
BISTRITA-NASAUD	17025	1,2	6041	10729	98	19	29	109	32
BOTOSANI	17087	1,2	7510	9143	122	21	172	119	31
BRASOV	42564	3,1	8285	33870	114	40	87	168	6
BRAILA	19531	1,4	4711	14488	96	28	43	165	28
BUZAU	25727	1,9	7257	18130	142	25	42	131	21
CARAS-SEVERIN	16905	1,2	5860	10708	102	33	65	137	33
CALARASI	14171	1,0	4034	9864	86	18	76	93	38
CLUJ	62306	4,5	14997	46806	150	52	40	261	2
CONSTANTA	58697	4,3	11006	46850	203	50	48	540	3
COVASNA	11791	0,9	3763	7796	67	24	32	109	41
DAMBOVITA	25977	1,9	12053	13534	134	29	75	152	20
DOLJ	36582	2,7	6681	29442	162	40	56	201	9
GALATI	32942	2,4	5987	26596	135	30	51	143	16
GIURGIU	11145	0,8	2507	8318	80	21	109	110	42
GORJ	16701	1,2	3565	12719	184	50	83	100	34
HARGHITA	20250	1,5	7433	12437	85	23	43	229	26
HUNEDOARA	28746	2,1	7519	20735	81	37	92	282	18
IALOMITA	13280	1,0	5092	7962	74	15	46	91	39
IASI	41553	3,0	11098	29844	164	33	70	344	7
MARAMURES	35779	2,6	14746	20713	121	37	39	123	10
MEHEDINTI	16103	1,2	4871	11007	82	19	26	98	35
MURES	34740	2,5	12796	21559	154	30	34	167	14
NEAMT	31144	2,3	11339	19420	161	29	30	165	17
OLT	20260	1,5	8075	11811	161	26	64	123	25
PRAHOVA	45308	3,3	13390	31354	177	50	66	271	5
SALAJ	12925	0,9	4955	7756	107	19	27	61	40
SATU MARE	23027	1,7	7124	15621	88	19	41	134	23
SIBIU	26089	1,9	6015	19661	116	31	108	158	19
SUCEAVA	35522	2,6	16979	18029	201	30	63	220	12
TELEORMAN	15896	1,2	5352	10150	152	21	41	180	36
TIMIS	46563	3,4	6712	39261	140	37	68	345	4
TULCEA	14385	1,0	4529	9518	66	18	42	212	37
VASLUI	18151	1,3	8928	8922	109	16	41	135	29
VALCEA	23379	1,7	9153	13868	168	40	37	113	22
VRANCEA	17337	1,3	5162	11916	103	16	27	113	30
MUN. BUCURESTI	263448	19,1	14782	247207	138	115	103	1103	1
ILFOV	20131	1,5	2441	17406	92	20	12	160	27

\*) numărul total al comercianților (col 1)

\*\*\* Sub 0,01%

**Numărul de înmatriculări la Registrul Comerțului,  
pe județe și categorii de comercianți,  
în perioada Decembrie 1990 - August 2005**

Județul	Total		din care:						
			PF+AF	societăți comerciale: 1028374				RA	OC
				SNC	SCS	SRL	SA		
				Nr.	Nr.	Nr.	Nr.		
0	1	2	3	4	5	6	7	8	9
<b>Total ROMÂNIA</b>	<b>1378614</b>	<b>100,0</b>	<b>343537</b>	<b>32631</b>	<b>1552</b>	<b>963409</b>	<b>30776</b>	<b>1320</b>	<b>5383</b>
ALBA	21253	1,5	7128	888	11	12516	534	35	141
ARAD	33123	2,4	12768	51	8	19470	642	26	157
ARGES	35572	2,6	11494	107	14	22974	786	29	168
BACAU	35314	2,6	11665	1299	4	21459	694	34	158
BIHOR	40184	2,9	7734	125	47	31230	869	35	144
BISTRITA-NASAUD	17025	1,2	6041	146	21	10300	400	19	98
BOTOSANI	17087	1,2	7510	468	1	8530	435	21	122
BRASOV	42564	3,1	8285	239	19	33062	805	40	114
BRAILA	19531	1,4	4711	376	12	13811	497	28	96
BUZAU	25727	1,9	7257	3747	46	13966	544	25	142
CARAS-SEVERIN	16905	1,2	5860	116	8	10338	448	33	102
CALARASI	14171	1,0	4034	609	3	9082	339	18	86
CLUJ	62306	4,5	14997	2110	18	43797	1182	52	150
CONSTANTA	58697	4,3	11006	311	23	45678	1426	50	203
COVASNA	11791	0,9	3763	148	4	7498	287	24	67
DAMBOVITA	25977	1,9	12053	60	8	13219	474	29	134
DOLJ	36582	2,7	6681	1560	8	27291	840	40	162
GALATI	32942	2,4	5987	1574	6	24410	800	30	135
GIURGIU	11145	0,8	2507	35	8	8182	312	21	80
GORJ	16701	1,2	3565	28	1	12406	467	50	184
HARGHITA	20250	1,5	7433	62	6	12170	471	23	85
HUNEDOARA	28746	2,1	7519	1166	98	19198	647	37	81
IALOMITA	13280	1,0	5092	266	11	7495	327	15	74
IASI	41553	3,0	11098	506	111	28673	966	33	164
MARAMURES	35779	2,6	14746	1926	23	18354	571	37	121
MEHEDINTI	16103	1,2	4871	427	3	10386	315	19	82
MURES	34740	2,5	12796	37	34	21060	629	30	154
NEAMT	31144	2,3	11339	3293	30	15647	645	29	161
OLT	20260	1,5	8075	1611	1	9912	474	26	161
PRAHOVA	45308	3,3	13390	3121	12	27713	845	50	177
SALAJ	12925	0,9	4955	600	4	6966	274	19	107
SATU MARE	23027	1,7	7124	283	5	15059	449	19	88
SIBIU	26089	1,9	6015	775	48	18484	620	31	116
SUCEAVA	35522	2,6	16979	438	8	17306	560	30	201
TELEORMAN	15896	1,2	5352	272	399	9301	399	21	152
TIMIS	46563	3,4	6712	602	26	37848	1198	37	140
TULCEA	14385	1,0	4529	1363	112	7835	462	18	66
VASLUI	18151	1,3	8928	90	11	8605	392	16	109
VALCEA	23379	1,7	9153	363	6	13189	460	40	168
VRANCEA	17337	1,3	5162	356	9	11258	433	16	103
MUN. BUCURESTI	263449	19,1	14782	1028	295	240783	6307	115	138
ILFOV	20131	1,5	2441	49	30	16948	551	20	92

Tabel nr. 6

**Numărul de înmatriculări la Registrul Comerțului,  
pe domenii de activitate\* și categorii de comercianți,  
în perioada Decembrie 1990 - August 2005**

Diviziune CAEN	Domeniul de activitate	Total		din care:						
				PF+AF	societăți comerciale: 1028374				RA	OC
					SNC	SCS	SRL	SA		
					Număr	Număr	Număr	Număr		
0	1	2	3	4	5	6	7	8	9	10
	<b>Total ROMÂNIA</b>	<b>1378614</b>	<b>100,0</b>	<b>343537</b>	<b>32631</b>	<b>1552</b>	<b>963409</b>	<b>30776</b>	<b>1320</b>	<b>5383</b>
1	Agricultura și servicii auxiliare	53222	3,9	9869	2023	44	37353	3765	51	117
2	Silvicultură, exploatare forestieră și economia vînatului	7355	0,5	901	152	3	5995	218	78	8
5	Pescuitul și piscicultura	2231	0,2	1167	17	3	991	53		
10	Extracția și prepararea cărbunelui	98	0,0	2			64	28	4	
11	Extracția petrolului și gazelor naturale (exclusiv prospecțiunile)	307	0,0	3	1		136	121	46	
12	Extracția și prepararea minereurilor radioactive	133	0,0	32			95	6		
13	Extracția și prepararea minereurilor metalifere	520	0,0	163			294	55	8	
14	Alte activități extractive	1348	0,1	104	9	1	1064	167	2	1
15	Industria alimentară și a băuturilor	70561	5,1	13025	3260	149	52047	1827	5	248
16	Industria tutunului	284	0,0	47			205	31	1	
17	Industria textilă și a produselor textile	11156	0,8	2186	556	16	7849	405		144
18	Industria confecțiilor de îmbrăcăminte	19608	1,4	4333	875	38	13701	355	1	305
19	Industria pielăriei și încălțămintei	4936	0,4	845	112	6	3799	122	1	51
20	Industria de prelucrare a lemnului (exclusiv producția de mobilă)	22835	1,7	7790	575	29	13897	493	9	42
21	Industria celulozei, hîrtiei și cartonului	1636	0,1	106	21	1	1398	97		13
22	Edituri, poligrafie și reproducerea înregistrărilor pe suport	10806	0,8	875	317	21	9172	397	14	10
23	Industria de prelucrare a țiteiului, cocsificarea cărbunelui și tratarea combustibililor nucleari	248	0,0	24			188	34	2	
24	Industria chimică și a fibrelor sintetice și artificiale	3502	0,3	113	89	1	2915	372	6	6
25	Industria de prelucrare a cauciucului și a maselor plastice	5573	0,4	526	313	7	4446	256		24
26	Industria altor produse din minerale nemetalice	8114	0,6	2422	212	6	5078	378	5	13
27	Industria metalurgică	2346	0,2	164	39	3	1924	206	3	7
28	Industria construcțiilor metalice și a produselor din metal (exclusiv mașini, utilaje și instalații)	14733	1,1	3240	361	23	10321	715	11	62
29	Industria de mașini și echipamente	3534	0,3	93	44	7	2949	417	19	5
30	Industria de mijloace ale tehnicii de calcul și de birou	1716	0,1	14	25	4	1593	80		
31	Industria de mașini și aparate electrice	1786	0,1	102	44	6	1485	143		6
32	Industria de echipamente, aparate de radio, televiziune și comunicații	809	0,1	50	14	4	667	73		1
33	Industria de aparatură și instrumente medicale, de precizie, optice și ceasornicarie	2239	0,2	536	17	2	1583	97		4
34	Industria mijloacelor de transport rutier	841	0,1	29	31	3	655	121		2
35	Industria altor mijloace de transport	1711	0,1	258	86	7	1164	121	73	2
36	Producția de mobilier și alte activități industriale n.c.a.	13825	1,0	3857	284	16	9178	327	5	158
37	Recuperarea deșeurilor și resturilor de materiale reciclabile	4330	0,3	384	51	5	3720	169		1
40	Producția, transportul și distribuția de energie electrică și termică, gaze și apă caldă	2777	0,2	833	3	1	1358	494	88	
41	Gospodărirea resurselor de apă, captarea, tratarea și distribuția apei	3502	0,3	1614	2		1631	182	73	
45	Construcții	71573	5,2	18937	611	42	49483	2370	53	77

**Tabel nr. 6**  
(continuare)

**Numărul de înmatriculări la Registrul Comerțului,  
pe domenii de activitate\* și categorii de comercianți,  
în perioada Decembrie 1990 - August 2005**

Diviziune CAEN	Domeniul de activitate	Total		din care:						RA	OC
				PF+AF	societăți comerciale: 1028374						
					SNC	SCS	SRL	SA			
					Număr	Număr	Număr	Număr	Număr		
0	1	2	3	4	5	6	7	8	9	10	
	<b>Total ROMÂNIA</b>	<b>1378614</b>	<b>100,0</b>	<b>343537</b>	<b>32631</b>	<b>1552</b>	<b>963409</b>	<b>30776</b>	<b>1320</b>	<b>5383</b>	
50	Vinzarea, întreținerea și repararea autovehiculelor și a motocicletelor; comerț cu amănuntul al carburanților pentru autovehicule	49152	3,6	7375	1244	34	39430	1022	5	42	
51	Comerț cu ridicata (cu excepția autovehiculelor și motocicletelor)	184649	13,4	14174	4523	148	162239	3249	35	281	
52	Comerț cu amănuntul (cu excepția autovehiculelor și motocicletelor); repararea bunurilor personale și gospodărești	462145	33,5	161171	11914	556	283643	2479	5	2376	
55	Hoteluri și restaurante	52479	3,8	12665	1634	126	37123	763	73	95	
60	Transporturi terestre; transporturi prin conducte	70270	5,1	31711	844	36	36594	1042	33	10	
61	Transporturi pe apă	801	0,1	145	82	8	431	64	70	1	
62	Transporturi aeriene	276	0,0	17			205	44	10		
63	Activități anexe și auxiliare de transport, activități ale agenților de turism	8936	0,6	524	220	14	7642	429	96	11	
64	Poșta și telecomunicații	5616	0,4	358	11	1	4942	290	11	3	
65	Activități ale instituțiilor financiare și bancare (cu excepția activităților de asigurări și ale caselor de pensii)	5459	0,4	142	15		2300	1968	2	1032	
66	Activități de asigurări și ale caselor de pensii (cu excepția celor din sistemul public de asigurări sociale)	1940	0,1	604	1		499	835		1	
67	Activități auxiliare ale instituțiilor financiare și de asigurări	5762	0,4	1232	6	2	4242	272		8	
70	Tranzacții imobiliare	15483	1,1	640	28	7	14254	531	17	6	
71	Închirierea mașinilor și echipamentelor fără operator și a bunurilor personale și gospodărești	2784	0,2	570	116	8	1927	92	70	1	
72	Informatică și activități conexe	18034	1,3	2577	119	13	14940	380	2	3	
73	Cercetare - dezvoltare	1562	0,1	233	11	2	1105	166	43	2	
74	Alte activități de servicii prestate în principal întreprinderilor	86353	6,3	17351	779	70	66405	1581	106	60	
75	Administrație publică	353	0,0	87	5		214	25	21	1	
80	Învățământ	5694	0,4	3022	62	5	2540	65			
85	Sănătate și asistență socială	14306	1,0	2056	233	15	11920	78	3	1	
90	Asanarea și îndepărtarea gunoaielor; salubritate și activități similare	714	0,1	70	13	2	510	99	18		
91	Activități asociative diverse	205	0,0	90	1		96	15		3	
92	Activități recreative, culturale și sportive	13053	0,9	2927	202	14	9550	282	66	12	
93	Alte activități de servicii	21777	1,6	8849	418	42	11960	305	76	126	
95	Activități ale personalului angajat în gospodăria personală	561	0,0	271	6	1	279	3		1	
96	Activități desfășurate în gospodării private, de producere a bunurilor destinate consumului propriu										
97	Activități ale gospodăriilor private, de servicii pentru scopuri proprii	2	0,0	2							
99	Activități ale organizațiilor și organismelor extrateritoriale	53	0,0	30			21	2			

\*) Domeniul de activitate declarat la înmatriculare conform clasificării codului CAEN

Tabel nr. 7

**Operațiuni efectuate în Registrele Comerțului,  
pe județe și categorii,  
în luna August 2005**

Județul	Total operațiuni efectuate		din care:							
			Înmatriculări		Mențiuni*		din care: de lichidare, dizolvare		Radieri	
			Nr.	%	Nr.	%	Nr.	%	Nr.	%
0	1	2	3	4	5	6	7	8	9	10
<b>Total ROMÂNIA</b>	<b>82416</b>	<b>100,0</b>	<b>11453</b>	<b>13,90</b>	<b>59748</b>	<b>72,50</b>	<b>253</b>	<b>0,3</b>	<b>11215</b>	<b>13,61</b>
ALBA	1052	100,0	231	22,0	782	74,3	4	0,4	39	3,7
ARAD	1934	100,0	308	15,9	890	46,0	10	0,5	736	38,1
ARGES	1208	100,0	307	25,4	861	71,3	3	0,2	40	3,3
BACAU	1597	100,0	300	18,8	971	60,8	9	0,6	326	20,4
BIHOR	1505	100,0	357	23,7	1111	73,8	5	0,3	37	2,5
BISTRITA-NASAUD	703	100,0	137	19,5	490	69,7			76	10,8
BOTOSANI	410	100,0	135	32,9	265	64,6			10	2,4
BRASOV	1945	100,0	362	18,6	1540	79,2	3	0,2	43	2,2
BRAILA	578	100,0	135	23,4	428	74,0	1	0,2	15	2,6
BUZAU	928	100,0	162	17,5	747	80,5	4	0,4	19	2,0
CARAS-SEVERIN	623	100,0	133	21,3	460	73,8	13	2,1	30	4,8
CALARASI	497	100,0	93	18,7	375	75,5	8	1,6	29	5,8
CLUJ	2443	100,0	565	23,1	1815	74,3	27	1,1	63	2,6
CONSTANTA	3694	100,0	426	11,5	2939	79,6	14	0,4	329	8,9
COVASNA	394	100,0	93	23,6	288	73,1	7	1,8	13	3,3
DAMBOVITA	872	100,0	194	22,2	527	60,4	1	0,1	151	17,3
DOLJ	1687	100,0	335	19,9	1317	78,1	7	0,4	35	2,1
GALATI	1632	100,0	269	16,5	1335	81,8	4	0,2	28	1,7
GIURGIU	258	100,0	95	36,8	156	60,5			7	2,7
GORJ	686	100,0	106	15,5	573	83,5	3	0,4	7	1,0
HARGHITA	1169	100,0	168	14,4	955	81,7	1	0,1	46	3,9
HUNEDOARA	907	100,0	201	22,2	695	76,6	8	0,9	11	1,2
IALOMITA	824	100,0	94	11,4	704	85,4	3	0,4	26	3,2
IASI	1725	100,0	432	25,0	1276	74,0	10	0,6	17	1,0
MARAMURES	781	100,0	317	40,6	405	51,9	4	0,5	59	7,6
MEHEDINTI	382	100,0	115	30,1	254	66,5	1	0,3	13	3,4
MURES	3301	100,0	320	9,7	2896	87,7	22	0,7	85	2,6
NEAMT	1501	100,0	298	19,9	1156	77,0	3	0,2	47	3,1
OLT	610	100,0	140	23,0	440	72,1	2	0,3	30	4,9
PRAHOVA	1964	100,0	369	18,8	1513	77,0	12	0,6	82	4,2
SALAJ	493	100,0	152	30,8	320	64,9			21	4,3
SATU MARE	1056	100,0	221	20,9	819	77,6	3	0,3	16	1,5
SIBIU	2405	100,0	261	10,9	2113	87,9	3	0,1	31	1,3
SUCEAVA	15102	100,0	286	1,9	7798	51,6	3	0,0	7018	46,5
TELEORMAN	611	100,0	131	21,4	459	75,1	1	0,2	21	3,4
TIMIS	1689	100,0	445	26,3	1236	73,2	3	0,2	8	0,5
TULCEA	558	100,0	149	26,7	380	68,1			29	5,2
VASLUI	486	100,0	165	34,0	270	55,6	2	0,4	51	10,5
VALCEA	2886	100,0	171	5,9	1739	60,3	1	0,0	976	33,8
VRANCEA	1742	100,0	148	8,5	1181	67,8	2	0,1	413	23,7
MUN. BUCURESTI	16513	100,0	1893	11,5	14463	87,6	41	0,2	157	1,0
ILFOV	1065	100,0	234	22,0	806	75,7	5	0,5	25	2,3

*\*) include mențiuni ca urmare a aplicării Legii nr.348/2004 privind denominarea monedei naționale, cu modificările și completările ulterioare*

*\*\*\* Sub 0,01%*

**Numărul de înmatriculări la Registrul Comerțului,  
pe județe și surse de proveniență a capitalului,  
în luna August 2005**

Județul	Total		din care:					Ierarhia în funcție de: *	
			Capital privat			Capital majoritar de stat			Capital mixt (stat+privat)
			din care:			din care:			Societăți comerciale
			PF+AF	Societăți comerciale	OC	RA	Societăți comerciale		Societăți comerciale
Nr.	%	Nr.	Nr.	Nr.	Nr.	Nr.	Nr.		
0	1	2	3	4	5	6	7	8	9
<b>Total ROMÂNIA</b>	<b>11453</b>	<b>100,0</b>	<b>4356</b>	<b>7083</b>		<b>4</b>	<b>1</b>	<b>9</b>	<b>X</b>
ALBA	231	2,0	118	113					20
ARAD	308	2,7	134	173				1	12
ARGES	307	2,7	126	181					13
BACAU	300	2,6	111	189					14
BIHOR	357	3,1	168	188		1			8
BISTRITA-NASAUD	137	1,2	67	70					32
BOTOSANI	135	1,2	83	52					33
BRASOV	362	3,2	119	243					7
BRAILA	135	1,2	49	86					34
BUZAU	162	1,4	79	83					27
CARAS-SEVERIN	133	1,2	61	72					35
CALARASI	93	0,8	41	52					41
CLUJ	565	4,9	198	367					2
CONSTANTA	426	3,7	99	327					5
COVASNA	93	0,8	42	51					42
DAMBOVITA	194	1,7	87	107					23
DOLJ	335	2,9	159	175		1			9
GALATI	269	2,3	95	174					17
GIURGIU	95	0,8	44	51					39
GORJ	106	0,9	45	61					38
HARGHITA	168	1,5	101	66			1		25
HUNEDOARA	201	1,8	65	136					22
IALOMITA	94	0,8	25	69					40
IASI	432	3,8	176	256					4
MARAMURES	317	2,8	144	171		2			11
MEHEDINTI	115	1,0	60	55					37
MURES	320	2,8	151	169					10
NEAMT	298	2,6	148	150					15
OLT	140	1,2	64	76					31
PRAHOVA	369	3,2	150	211				8	6
SALAJ	152	1,3	100	52					28
SATU MARE	221	1,9	108	113					21
SIBIU	261	2,3	127	134					18
SUCEAVA	286	2,5	162	124					16
TELEORMAN	131	1,1	67	64					36
TIMIS	445	3,9	169	276					3
TULCEA	149	1,3	91	58					29
VASLUI	165	1,4	95	70					26
VALCEA	171	1,5	89	82					24
VRANCEA	148	1,3	68	80					30
MUN. BUCURESTI	1893	16,5	224	1669					1
ILFOV	234	2,0	47	187					19

\*) numărul total al comercianților (col 1)

\*\*\* Sub 0,01%

**Numărul de înmatriculări la Registrul Comerțului,  
pe județe și categorii de comercianți,  
în luna August 2005**

Județul	Total		din care:					RA	OC
			PF+AF	societăți comerciale: 7093					
	Nr.	%		Nr.	Nr.	Nr.	Nr.	Nr.	Nr.
			SNC						
0	1	2	3	4	5	6	7	8	9
<b>Total ROMÂNIA</b>	<b>11453</b>	<b>100,0</b>	<b>4356</b>		<b>1</b>	<b>7026</b>	<b>66</b>	<b>4</b>	
ALBA	231	2,0	118			111	2		
ARAD	308	2,7	134			173	1		
ARGES	307	2,7	126		1	179	1		
BACAU	300	2,6	111			189			
BIHOR	357	3,1	168			188		1	
BISTRITA-NASAUD	137	1,2	67			70			
BOTOSANI	135	1,2	83			52			
BRASOV	362	3,2	119			239	4		
BRAILA	135	1,2	49			85	1		
BUZAU	162	1,4	79			83			
CARAS-SEVERIN	133	1,2	61			71	1		
CALARASI	93	0,8	41			52			
CLUJ	565	4,9	198			365	2		
CONSTANTA	426	3,7	99			323	4		
COVASNA	93	0,8	42			51			
DAMBOVITA	194	1,7	87			104	3		
DOLJ	335	2,9	159			174	1	1	
GALATI	269	2,3	95			174			
GIURGIU	95	0,8	44			50	1		
GORJ	106	0,9	45			61			
HARGHITA	168	1,5	101			65	2		
HUNEDOARA	201	1,8	65			136			
IALOMITA	94	0,8	25			69			
IASI	432	3,8	176			256			
MARAMURES	317	2,8	144			171		2	
MEHEDINTI	115	1,0	60			55			
MURES	320	2,8	151			169			
NEAMT	298	2,6	148			149	1		
OLT	140	1,2	64			76			
PRAHOVA	369	3,2	150			211	8		
SALAJ	152	1,3	100			52			
SATU MARE	221	1,9	108			112	1		
SIBIU	261	2,3	127			134			
SUCEAVA	286	2,5	162			122	2		
TELEORMAN	131	1,1	67			64			
TIMIS	445	3,9	169			274	2		
TULCEA	149	1,3	91			57	1		
VASLUI	165	1,4	95			70			
VALCEA	171	1,5	89			81	1		
VRANCEA	148	1,3	68			80			
MUN. BUCURESTI	1893	16,5	224			1646	23		
ILFOV	234	2,0	47			183	4		



Tabel nr. 10

**Numărul de înmatriculări la Registrul Comerțului,  
pe domenii de activitate\* și categorii de comercianți,  
în luna August 2005**

Diviziune CAEN	Domeniul de activitate	Total		din care:						
				PF+AF	societăți comerciale: 7093				RA	OC
		Număr	%		Număr	SNC	SCS	SRL		
				Număr		Număr	Număr	Număr	Număr	Număr
0	1	2	3	4	5	6	7	8	9	10
	<b>Total ROMÂNIA</b>	<b>11453</b>	<b>100,0</b>	<b>4356</b>		<b>1</b>	<b>7026</b>	<b>66</b>	<b>4</b>	
1	Agricultura, vanatoare si servicii anexe	448	3,9	256			191		1	
2	Silvicultura, exploatare forestiera si servicii anexe	50	0,4	18			29		3	
5	Pescuitul, piscicultura si serviciile anexe	63	0,6	49			14			
10	Extractia si prepararea carbunelui									
11	Extractia hidrocarburilor si servicii anexe	1	0,0				1			
12	Extractia si prepararea minereurilor radioactive									
13	Extractia si prepararea minereurilor metalifere									
14	Alte activitati extractive	12	0,1				12			
15	Industria alimentara si a bauturilor	272	2,4	161			108	3		
16	Fabricarea produselor din tutun									
17	Fabricarea produselor textile	39	0,3	14			25			
18	Fabricarea articolelor de imbracaminte; aranjarea si vopsirea blanurilor	82	0,7	31			51			
19	Tabacirea si finisarea pieilor; fabricarea articolelor de voiaj si marochinarie, a harnasamentelor si incaltamintei	36	0,3	12			24			
20	Fabricarea lemnului si a produselor din lemn si pluta, cu exceptia mobilei; fabricarea articolelor din impletitura de pai si alte materiale vegetale	202	1,8	142			60			
21	Fabricarea celulozei, hartiei si a produselor din hartie	11	0,1				11			
22	Edituri, poligrafie si reproducerea pe suporti a inregistrarilor	60	0,5	7			52	1		
23	Industria de prelucrare a titeiului, cocsificarea carbunelui si tratarea combustibililor nucleari	5	0,0	1			4			
24	Fabricarea substantelor si a produselor chimice	10	0,1				10			
25	Fabricarea produselor din cauciuc si mase plastice	32	0,3	3			29			
26	Fabricarea altor produse din minerale nemetalice	96	0,8	51			45			
27	Industria metalurgica	3	0,0				3			
28	Industria constructiilor metalice si a produselor din metal (exclusiv masini, utilaje si instalatii)	145	1,3	62			83			
29	Industria de masini si echipamente	16	0,1	2			14			
30	Industria de mijloace ale tehnicii de calcul si de birou	3	0,0				2	1		
31	Industria de masini si aparate electrice	6	0,1				6			
32	Industria de echipamente pentru radio, televiziune si comunicatii	5	0,0	1			4			
33	Industria de aparatura si instrumente medicale, de precizie, optice si fotografice, ceasornicarie	18	0,2	6			12			
34	Industria mijloacelor de transport rutier	3	0,0				3			
35	Industria altor mijloace de transport n.c.a.	16	0,1	1			13	2		
36	Productia de mobilier si alte activitati industriale n.c.a.	111	1,0	48			61	2		



**Numărul societăților comerciale înmatriculate  
și valoarea capitalului social subscris, pe județe,  
în luna August 2005**

Județul	Total societăți comerciale înmatriculate		Valoarea capitalului social subscris		Valoarea medie a capitalului social subscris pe societate
	Nr.	%	mii RON	%	mii RON
0	1	2	3	4	5
<b>Total ROMÂNIA</b>	<b>7.093</b>	<b>100,0</b>	<b>173.868,3</b>	<b>100,0</b>	<b>24,62</b>
ALBA	113	1,6	101,1	0,1	0,89
ARAD	174	2,5	214,9	0,1	1,24
ARGES	181	2,6	441,5	0,3	2,44
BACAU	189	2,7	102,3	0,1	0,54
BIHOR	188	2,7	195,4	0,1	1,04
BISTRITA-NASAUD	70	1,0	51,6	0,0	0,74
BOTOSANI	52	0,7	69,3	0,0	1,33
BRASOV	243	3,4	12.137,7	7,0	49,95
BRAILA	86	1,2	27,7	0,0	0,32
BUZAU	83	1,2	138,5	0,1	1,67
CARAS-SEVERIN	72	1,0	77,1	0,0	1,07
CALARASI	52	0,7	184,5	0,1	3,55
CLUJ	367	5,2	1.469,6	0,8	4,03
CONSTANTA	327	4,6	2.185,0	1,3	6,70
COVASNA	51	0,7	199,6	0,1	3,91
DAMBOVITA	107	1,5	3.413,3	2,0	32,20
DOLJ	175	2,5	3.332,1	1,9	19,04
GALATI	174	2,5	86,2	0,0	0,50
GIURGIU	51	0,7	31,9	0,0	0,64
GORJ	61	0,9	15,3	***	0,25
HARGHITA	67	0,9	181,1	0,1	2,74
HUNEDOARA	136	1,9	245,0	0,1	1,84
IALOMITA	69	1,0	17,8	0,0	0,26
IASI	256	3,6	999,7	0,6	3,91
MARAMURES	171	2,4	215,9	0,1	1,26
MEHEDINTI	55	0,8	59,4	0,0	1,08
MURES	169	2,4	74,2	0,0	0,44
NEAMT	150	2,1	115,2	0,1	0,77
OLT	76	1,1	40,8	0,0	0,54
PRAHOVA	219	3,1	38.804,7	22,3	183,04
SALAJ	52	0,7	18,0	0,0	0,35
SATU MARE	113	1,6	296,7	0,2	2,65
SIBIU	134	1,9	172,1	0,1	1,28
SUCEAVA	124	1,7	128,4	0,1	1,04
TELEORMAN	64	0,9	16,9	***	0,26
TIMIS	276	3,9	937,0	0,5	3,39
TULCEA	58	0,8	373,4	0,2	6,55
VASLUI	70	1,0	69,7	0,0	1,00
VALCEA	82	1,2	117,8	0,1	1,45
VRANCEA	80	1,1	103,0	0,1	1,29
MUN. BUCURESTI	1.669	23,5	95.033,5	54,7	57,25
ILFOV	187	2,6	11.373,3	6,5	61,15

Notă: La calculul mediei au fost excluse sucursalele datorită faptului că acestea, conform Legii nr. 31/1990, nu au personalitate juridică

\*\*\* Sub 0,01%

Tabel nr. 12

**Numărul societăților comerciale înmatriculate  
și valoarea capitalului social subscris, pe forme juridice,  
în luna August 2005**

Forma juridică	Total societăți comerciale înmatriculate		Valoarea capitalului social subscris		Valoarea medie a capitalului social subscris pe societate
	Nr.	%	mii RON	%	mii RON
0	1	2	3	4	5
<b>Total ROMÂNIA</b>	<b>7.093</b>	<b>100,00</b>	<b>173.868,26</b>	<b>100,00</b>	<b>24,62</b>
SNC	0 ***		0,00	0,00	0,00
SCS	1	0,01	0,20	***	0,20
SA	66	0,93	125.981,06	72,46	2.999,55
SRL	7.026	99,06	47.887,00	27,54	6,82
SCA	0	***	0,00	***	-

*Notă: La calculul mediei au fost excluse sucursalele datorită faptului că acestea, conform Legii nr. 31/1990, nu au personalitate juridică*

\*\*\* Sub 0,01%

Grafic nr. 5

